

Использование технологии слущких поясов при проектировании современных текстильных изделий

Ю.Н. ПАРХИМОВИЧ, Г.В. КАЗАРНОВСКАЯ
(Витебский государственный технологический университет, Беларусь)

Слущкие пояса – уникальное явление западноевропейского декоративно-прикладного искусства XVIII-XIX вв., родина которого – город Слуцк. Именно в этом городе в 1762 году начала свою работу Слуцкая мануфактура шелковых «пасов». Изделия восточного текстиля, популярные в XVIII веке, были адаптированы под особенности восприятия и менталитета жителей Беларуси, а вдохновение для создания орнамента художники находили в местной природе. Слущкие пояса были предметом роскоши в те времена и очень ценились местной шляхтой. Пояс слущкого типа был неотъемлемой частью ансамбля мужского костюма, подтверждение этому мы можем видеть на парадных портретах того времени.

Сегодня в Слуцке на РУП «Слущкие пояса» сохраняют и развивают традиции шелкоткачества. На предприятии установлено современное ткацкое оборудование фирмы Mageba, на котором изготавливаются копии поясов слущкого типа, максимально приближенные по своей структуре и художественному оформлению к оригиналам [1]. Известность приобрели также сувенирные изделия по мотивам слущких поясов, предпринятию нуждается в постоянном расширении ассортимента данного сегмента текстильной продукции. В связи с этим был разработан эскиз шелкового шарфа, композиционная структура которого повторяет схему исторического слущкого пояса. Такое изделие может служить не только сувениром высокого качества, но и полноценной, носибельной деталью женского или мужского гардероба.

По своей структуре шарф повторяет аутентичный пояс слущкого типа. Исторический слущкий пояс – это уточный гобелен, в строении которого могло присутствовать до шести утков, за счет чего ткань становилась плотной, а на ее поверхности создавался сложный многоцветный рисунок. При уменьшении количества утков возможно получить легкую ткань, по структуре максимально приближенную к историческому аналогу, однако это влечет за собой уменьшение возможных цветовых эффектов в рисунке [2]. В строении проектируемой ткани принимают участие две системы основных нитей, коренная и прижимная, и две системы уточных нитей. Коренная основа отвечает за образование цвета, выпускает на внешнюю сторону изделия тот уток, который участвует в образовании рисунка. Эта основа размещается в ткани прямолинейно и не переплетается ни с одним из утков. Прижимная основа формирует структуру ткани, она переплетается с утками переплетением основных репс 2/2. Утки прокладываются на всей ширине станка и образуют два цветовых эффекта в ткани. Таким образом, в изделии присутствуют два цвета. Шарф двухсторонний, двулицевой, по цвету одна сторона является негативным изображением другой.

Ширина изделия – 35 см, длина – 200 см. Соотношение между основами: 1:1, между утками: 1:1. Плотность по основе – 34 нит/см, по утку – 108 нит/см. Ширина кромок в заправке – по 2 нити с обеих сторон. В основах и утках – натуральный шелк, линейная плотность нитей: прижимная основа – 10 текс, настилочная основа – 25 текс, уток – 20 текс.

Выполнен заправочный расчет ткани, разработаны модельные переплетения для изготовления изделия на автоматическом шестичелночном ткацком станке с

программным управлением SLXP 540/1 S 550; жаккардовой машиной с программным управлением LX 1602 фирмы Staubli (Рис. 1).



Рис. 1 Модельные переплетения для изготовления шарфа на ткацком станке

Технический рисунок шарфа (Рис. 2) создавался с использованием программного продукта фирмы ЕАТ (Германия).

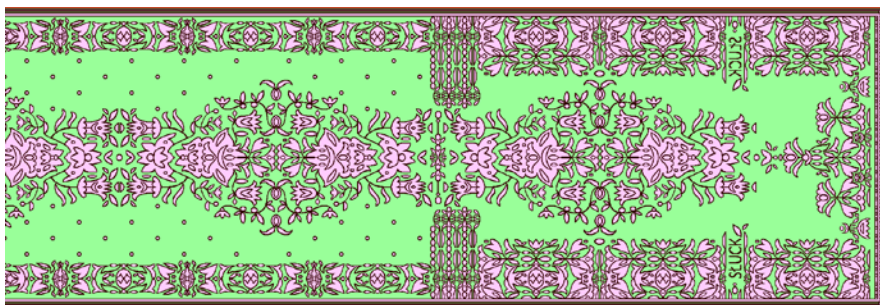


Рис. 2 Фрагмент технического рисунка для изготовления шарфа на ткацком станке

При разработке художественного оформления шарфа за основу взята классическая композиция аутентичного служского пояса, которая была переработана и стилизована. Несмотря на то что орнамент подвергся авторской интерпретации, ассоциация с визуальной схемой исторического пояса сохранена: полоса ткани с симметричной орнаментальной композицией разделена на середник, две головы и кайму. Рисунок линейный, что придает аксессуару утонченность и элегантность, а также позволит легко сочетать его с различными по стилю и цветовому решению образами.

Центральный мотив-медальон, который обычно располагается только в голове пояса, в композиции шарфа переходит и в середник, образуя орнаментальную полосу по всей длине изделия. Медальон состоит из стилизованных изображений стеблей, листьев и бутонов белорусского подснежника. Эти же элементы повторяются и в бордюре шарфа. В середнике центральную орнаментальную полосу обрамляет деликатный раппорт, состоящий из мотива «монетка» или «горох». На концах изделия выткана метка «SLUCK», которая присутствовала и на исторических аналогах.

Шейный аксессуар по мотивам служских поясов – текстильное изделие, которое

будет востребовано на отечественном и зарубежном рынках не только как сувенир, но и как носибельная деталь гардероба. Изделие привлечет внимание потребителя к истории и традициям Республики Беларусь, а также расширит ассортимент производимой сувенирной продукции на РУП «Слуцкие пояса».

ЛИТЕРАТУРА

1. Казарновская, Г.В. Реконструкция слуцких поясов на современном оборудовании : монография / Г.В. Казарновская, Н.А. Абрамович. – Витебск : УО «ВГТУ», 2017. – 164 с.
2. Пархимович Ю., Казарновская Г. Двухцветный шарф по мотивам слуцких поясов // Збірник матеріалів Міжнародної науково-практичної конференції «Актуальні проблеми сучасного дизайну», м. Київ, 20 квітня 2018 року. – Київ: КНУТД, 2018. – у 2 томах. Том 1. – С. 383-387