

сти от жизненной ситуации, а также для реализации творческих способностей в формировании своего имиджа.

### Список литературы

1. **Ельцов А. В.** Алгоритмы и методы трансформации промышленных изделий в дизайне на основе примеров [Текст] / А. В. Ельцов, Д. В. Скуба // Молодой ученый. – 2012. – №10. – С. 52-57.

2. **Куренова С.В.** Конструирование одежды [Текст]. : учеб. пособие для вузов / С.В. Куренова, Н.Ю. Савельева. 2-е изд. Серия «Высшее профессиональное образование». – Ростов н/Д. : «Феникс», 2004. – 480 с.

3. **Дизайн. Иллюстрированный словарь-справочник** / Г.Б. Минервин, В.Т. Шимко, А.Ф. Ефимов и др.: под общ. ред. Г.Б. Минервина и В.Т. Шимко. – М.: «Архитектура-С», 2004. – 288 с.

## ПРОЕКТИРОВАНИЕ ЛЕТНЕГО АССОРТИМЕНТА С ИСПОЛЬЗОВАНИЕМ ПЛАТЕЛЬНО-КОСТЮМНЫХ ТКАНЕЙ-КОМПАНЬОНОВ

*Самутина Н.Н., Катерюшкина К.А.*

Витебский государственный технологический университет, Беларусь

По определению, композиция костюма – это объединение всех его элементов в одно целое, выражающее определенную идею, мысль, образ. Элементами костюма являются: форма, материал и его свойства, цвет, конструктивные и декоративные линии. Для женского ассортимента летнего сезона характерна так называемая легкая одежда, включающая платья, летние костюмы и их составные элементы, платья-пальто, сарафаны, головные уборы. Летний ассортимент в нашем регионе одна из наиболее быстроразвивающихся групп, поэтому его постоянное обновление и расширение актуально в настоящее время. Определено, что фактура и текстура поверхности определяет форму, внешний вид изделия и его зрительный образ.

Современные виды материалов для одежды характеризуются большим разнообразием рисунков и текстур [1]:

- цветочные или зооморфные мотивы;
- рисунки, построенные в стиле оп-арт;
- космические узоры;
- линейные орнаменты;
- декоративные панно с изображением жанровых сцен;
- комбинированные темы, сочетающие, например клетку и растительный орнамент.

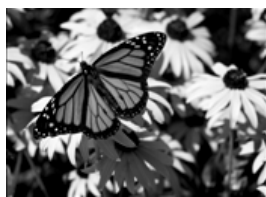
Дизайнеры находятся в постоянном поиске приемов отделки тканей, экспериментируют, исследуют новые поверхности и техники: печать, травление, нанесение фотограммы.

В результате проведенного анализа литературных источников и состояния текстильной промышленности Республики Беларусь, была поставлена задача исследования – расширить ассортимент плательных тканей летнего ассортимента, орнаментальный рисунок в которых получается печатным способом. В различные исторические эпохи существовали свои композиционные закономерности художественного оформления хлопчатобумажных тканей. Мотивы их рисунков постоянно менялись с течением времени.

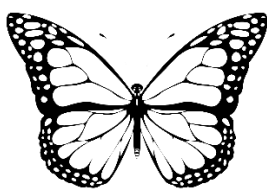
Для достижения целостности композиции художнику необходимо правильно использовать методы ее построения. Поиск гармонизации основан на применении таких приемов, как контраст, нюанс и тождество, симметрия и асимметрия, статика и динамика.

При моделировании образа с использованием ткани в рисунок важно эскизное проектирование, подбор материалов, их комбинация. Для чего важно соблюдение следующих требований: выразительность, понятность, читаемость, точное содержание.

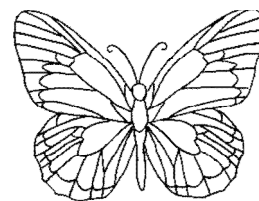
Анализ основных тенденций в текстиле для плательно-костюмной группы женских швейных изделий, показал, что рисунок плательной ткани необходимо разработать в виде каймы, которая будет располагаться вдоль обеих кромок ткани, оформлена однотонной [2]. Мотив фона ткани при этом является главным акцентом и по принципу рисунка-компаньона сочетаться с каймой по ведущему цвету рисунка. Это выполнено для того, чтобы из одной ширины ткани выполнить раскладку лекал изделия таким образом, чтобы сразу получить основные элементы костюма и элементы отделки. В качестве основного мотива, который будет выполнен в фоне ткани, было предложено использовать зооморфный орнамент, актуальный в плательных тканях для летнего ассортимента с печатным рисунком. Так как по-прежнему в тренде использование узоров, которые ассоциировались бы с природой, для разрабатываемой плательной весенне – летнего ассортимента ткани предложено использовать образ летнего представителя фауны — бабочки Данаида Монарх (*Danaus plexippus*). Насекомое имеет характерный ярко оранжевый окрас с черными полосками на крыльях, по краю которых проходит черная кайма украшенная белыми пятнами, его мир во многом ритмичен и орнаментален. Это можно проследить, рассматривая расположение брюшек, прожилок на крыльях, фактуры покрова этого вида бабочек. При этом важно увидеть характерное в пластической форме наблюдаемого мотива и осознать закономерную связь элементов природного узора (рис. 1,а).



а



б



в

**Рисунок 1. Бабочка Данаида Монарх:  
а – фотография; б, в – стилизация**

Для выполнения в материале было выбрано изображение бабочки, которое характеризуется лаконичностью трактовки, абстрактным обобщением формы и условной степенью стилизации.

Для трансформации природной формы в орнаментальный мотив не всегда нужно отказываться от мелких деталей, чтобы придать форме большую декоративность и выразительность, что и было учтено при стилизации бабочки линейным решением. Для чего была изучена натура насекомого и сделан акцент на натуральных зарисовках, помогающих лучше изучить пластические особенности формы (рис. 1, б, в).

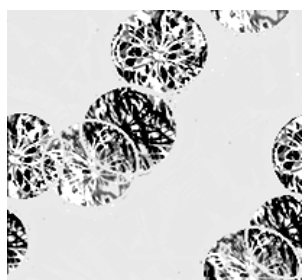
При выполненной стилизации линейная графика условна, передает простоту, лаконизм, четкость изображения, иногда создает иллюзию объема. При линейной трактовке модели использовали три решения:

1) применение тонких линий одинаковой толщины, так как применялась орнаментика узоров небольшого масштаба насекомого;

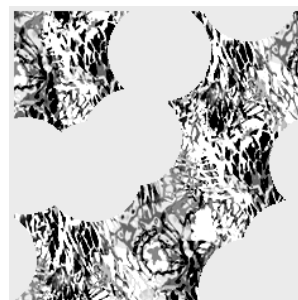
2) применение толстых линий одинаковой толщины, чтобы рисунку придать активность, напряженность, монументальность;

3) применение линий разной толщины для придания образу большей выразительности и динамики. Такое решение рисунка обладает большими изобразительными и выразительными возможностями, но является довольно трудным. Для достижения целостности линии одной толщины должны объединяться, образуя свой узор в рисунке, который должен противостоять узору линий другой толщины.

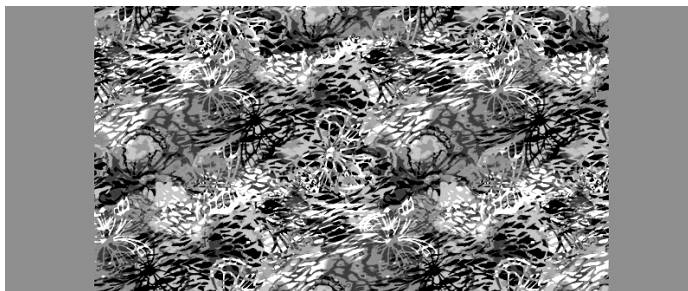
Фоновый рисунок предложено заполнить мотивами типа «штампов» повторяющихся в четком ритме. Композиция мотива рисунка фона ткани строится по принципу размещения мотива узора без изменения его размеров по волнообразной линии (рис. 2, а). При заполнении пространства между мотивами узора было решено поместить орнаментальную структуру поверхности исследуемого объекта бабочки, точнее — элементы ее крыльев, размытым контуром ярких цветов в виде трансформации в линейно-пятновое и пятновое решение с изменением масштаба изображения, и вытягиваем формы по вертикали под углом  $45^\circ$  (рис. 2, б).



**а**



**б**



**в**

**Рисунок 2 . Расположение:  
а – бабочка в мотиве узора; б – фон ткани; в – художественно-  
композиционное решение ткани**

Основной чертой орнамента для текстиля является его неразрывная связь с материалом, назначением предмета и формой поверхности, которую он организует. При этом, элемент орнаментальной композиции, который многократно повторяется, может быть простым, состоящим из одного элемента, или сложным, составленным из нескольких, пластически связанных в единое целое сегментов мотивов. В нашем случае фон ткани, состоит из узора, который дважды повторяется в размере ширины ткани. Для того чтобы придать орнаменту динамические свойства используется микроструктура основанная на движении мотивов внутри раппорта благодаря противопоставлению поворотов бабочки и контрастов расстояний между ними (рис. 2,в).

Проанализировав историю создания плательных тканей с использованием печатного способа и виды печати, колорирование ткани было решено выполнить способом механической печати с помощью валов. Несмотря на то, что современный потребитель стал более искушенным в области цветовой гаммы, основные цветовые предпочтения у подавляющего большинства людей универсальны [3, 4]. Предложено композицию ткани решить в контрастно-дополнительном сочетании, полярных парах цветов, которое придает композиции выразительность и заставляет цвета, входящие в его состав, гореть и с увеличенной силой, сиять наиболее ярко, проявлять качества друг друга. Решено применить такие цвета как: желтый, цвет «мор-

ской волны» в оттенках лазурного и бирюзового, оранжевый, черный и белый. При этом ахроматические цвета передадут форму основного элемента композиции – бабочки, а также элементов крыльев насекомого.

*Выводы:* проанализирована история создания тканей летнего ассортимента с использованием печатного способа, виды орнаментов, характерные для данной группы тканей, способы печати; с учетом современных тенденций спроектировано художественно-композиционное решение плательной каймовой ткани-компаньона летнего ассортимента с использованием основного мотива — насекомого бабочки и элементов ее крыльев; создана коллекция в модных цветовых сочетаниях.

#### Список литературы

1. **Ткацкое производство (ткачество)** [Электронный ресурс] / Авторский проект Narodko.ru.- Москва, 2009. – Режим доступа : [http://www.narodko.ru/article/cloth/tka/tkackoe\\_proizvodctvo\\_tka4ectvo.htm](http://www.narodko.ru/article/cloth/tka/tkackoe_proizvodctvo_tka4ectvo.htm) – Дата доступа 17.05.2013.

2. **Совместимость тканей по фактуре** [Электронный ресурс] / Мастерская.- Москва, 2012. – Режим доступа: <http://www.ask4style.ru/materials/fabric-texture.html> – Дата доступа 17.05.2013.

3. **Психология цвета** [Электронный ресурс] / Псифактор.- Москва, 2012. – Режим доступа: <http://psyfactor.org/color.htm> – Дата доступа 05.06.2013.

4. **Символика цвета** [Электронный ресурс] / ШколаЖизни.ru.- Москва, 2012. – Режим доступа: <http://shkolazhizni.ru/archive/0/n-30355/> – Дата доступа 05.06.2013

### **ПРИНЦИПЫ ПРОЕКТИРОВАНИЯ ВИЗУАЛЬНО-ИДЕНТИЧНЫХ СИЛУЭТОВ ОДЕЖДЫ ДЛЯ ЖЕНСКИХ ФИГУР РАЗНЫХ РАЗМЕРОВ**

*Сурикова О.В., Кузьмичев В.Е., Сурикова Г.И.*

Ивановский государственный политехнический университет, Россия

Каталоги продукции швейных предприятий изобилуют предложениями о продаже моделей одежды в широком размерном диапазоне от 84 до 116 и даже до 132 размера. Увеличение размерного ряда модели позволяет предприятию снизить удельную долю трудовых затрат на проектные работы и способствует повышению экономической эффективности производства. Однако расширение диапазона может привести к искажениям формы в крайних размерах, первоначального вида и антропометрическому несоответствию модели [1]. В этом случае законы перцепции являются основой для проектирования одежды. Исследования, учитывающие вопросы сенсорного восприятия одежды, ориентированы в основном на