

нитей/см. Если же необходимо спроектировать композит с максимальными значениями прочности ( $\sigma$ ) и удлинения ( $\epsilon$ ), то тогда необходимо выработать ППТЛ с плотностью по основе  $\Pi_0 = 28$  нитей/см, а по утку –  $\Pi_y = 15$  нитей/см, имеющую относительное удлинение  $\epsilon = 21,0\%$  и прочность  $\sigma = 82,62$  МПа. Этот выбор осуществляется автоматически с помощью программы прогнозирования заданных свойств композитов.

Таким образом, на основе экспериментальных исследований механических свойств ППТЛ получены регрессионные модели прочности и относительного удлинения, позволяющие в автоматическом режиме определить структурные и механические показатели ППТЛ для проектирования композитного материала с заданными свойствами.

УДК 684.734

## **ИССЛЕДОВАНИЕ ПОТРЕБНОСТЕЙ НАСЕЛЕНИЯ ПРИ ИЗГОТОВЛЕНИИ ЧЕХЛОВ ДЛЯ МЕБЕЛИ**

М.В. Ванслав, Е.Л. Зимина  
Витебский государственный технологический университет

При анализе вариантов декора мебели и интерьера, с целью расширения ассортимента продукции мебельного производства, пользующейся спросом у потребителей, перед разработчиками возникает вопрос о целесообразности внедрения моделей и предпочтении потребителей при изготовлении мебельных чехлов.

Нами было проведено анкетирование, которое отразило мнение респондентов по представленным вопросам. При анкетировании было опрошено 20 респондентов различной возрастной категории и профессий, которым было предложено ответить на различные вопросы, касающиеся назначения, значимости чехлов для мебели и технологических моментов их изготовления.

50 % опрошенных используют мебельные чехлы для защиты от загрязнений и повреждений. 25 % – не имеют средств для приобретения новой мебели и с помощью чехлов возвращают «жизнь» старой мебели. 3 человека из 20 ответили, что не используют чехлы для мебели. Это может быть связано с обеспеченностью респондентов или с материалом, из которого у них изготовлена мебель (например, натуральная кожа). 10 % опрошенных считают, что использование чехлов – это не только практично, но и красиво и украсит любой интерьер.

90 % опрошиваемых считают, что использование чехлов для мебели при необходимости создаст торжественную обстановку.

Большинство опрошиваемых считают, что наиболее актуальной отделкой мебельных чехлов является отделка стежками и строчками. 75 % человек

считают интересным отделку оборками и складками, 70 % – бантами. А вот аппликацию из текстиля и шнуровку выбрали только 10 % респондентов.

На рисунке 1 представлена гистограмма рангов по вопросу «При выборе чехлов для мебели Вы в первую очередь обращаете внимание».

Как видно из гистограммы на рисунке 1 при выборе чехлов для мебели наиболее значимым для потребителя являются материалы и возможность стирки чехлов в домашних условиях ( $X_3$ ), немного менее значимым для потребителя является качество фурнитуры, креплений, швы, целостность текстиля, отсутствие разного рода дефектов ( $X_1$ ). Самым незначимым по мнению экспертов является фактор наличия декоративных элементов ( $X_2$ ), что говорит о том, что грамотно подобранная конструкция и модель чехлов сама по себе считается потребителем украшением интерьера. А вот чуть менее половины респондентов обращают внимание на подарки в виде сопутствующих к чехлам товаров ( $X_4$ ), что говорит об умелом ходе продавца и производителя.

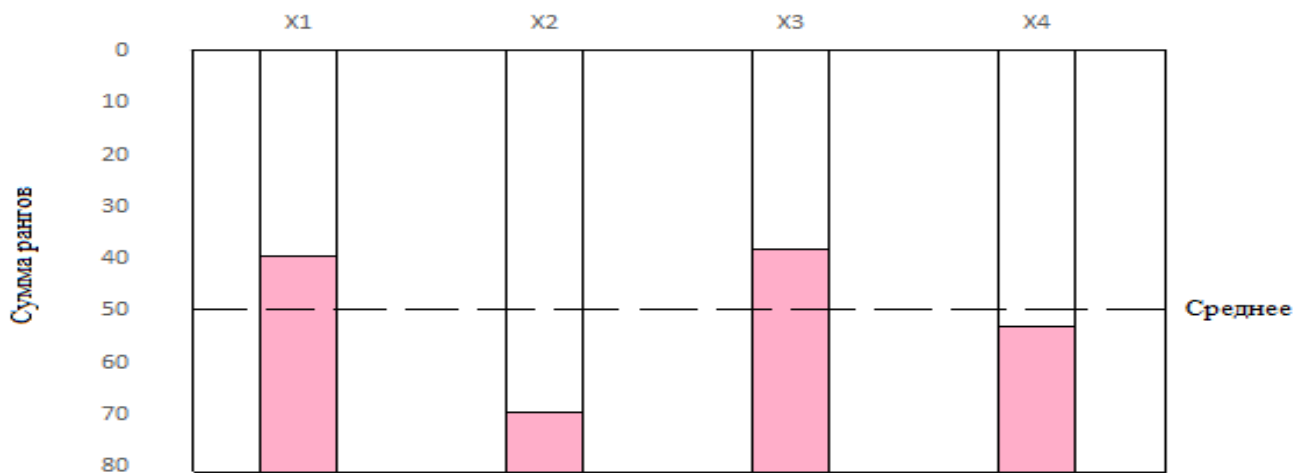


Рисунок 1 – Гистограмма рангов по вопросу «При выборе чехлов для мебели Вы в первую очередь обращаете внимание»

На рисунке 2 представлена гистограмма рангов по вопросу «Какой вариант крепления на изделии вас устраивает больше всего».

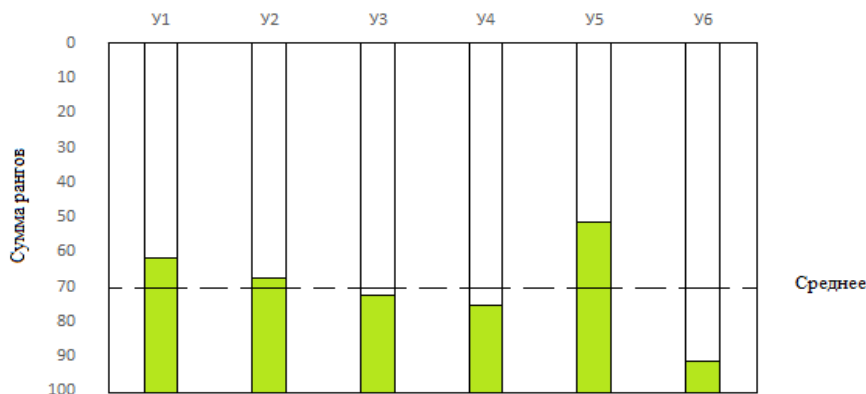


Рисунок 2 – Гистограмма рангов по вопросу «Какой вариант крепления на изделии вас устраивает больше всего»

При выборе способа крепления к изделию респонденты отдают предпочтение застежке на тесьму-молнию ( $Y_5$ ). Больше половины опрошенных также выбирают крепление с помощью эластичной или контактной ленты ( $Y_1$ ). Самое маленькое количество людей выбрали завязки, шнуровку ( $Y_6$ ). В вопросах  $Y_2$  – это выбор моделей на липучках (отдельные части изделия можно быстро, просто скреплять между собой),  $Y_3$  – использование застежки на кнопках (накидка очень удобна в использовании),  $Y_4$  – использование универсальных накидок на пуговицах (при потере пуговички, ее легко заменить на аналогичную по дизайну).

В результате проведенных исследований установлено, что большая часть людей (опрошенных) используют чехлы для мебели для защиты от загрязнений и повреждений, чехлы для мебели могут украсить любое торжество, наиболее интересным для потребителя является отделка чехлов – стежками, строчками, оборками, в качестве застежки наиболее востребованным является вариант на тесьму-молнию. Результаты исследований могут быть использованы при разработке и выборе моделей для запуска в производство.

УДК 687.17

## **ДОСЛІДЖЕННЯ ПРОЦЕСУ ЗМІНЮВАННЯ СИЛУЕТНИХ РІШЕНЬ ФОРМИ ЖІНОЧИХ ВЕЧІРНИХ СУКОНЬ**

Л.М. Ваколюк, І.Г. Солоненко, Л.В. Кондратьєва  
Вінницький інститут конструювання одягу і підприємництва

В асортименті сучасного одягу набуває розповсюдження жіноча вечірня сукня, яка призначена для урочистих подій. На сьогоднішній день для виявлення закономірностей змінювання розвитку стильових рішень жіночої вечірньої сукні в історичному аспекті основним і найбільш інформаційним є графічний метод зображення, запропонований Т.В. Козловою, оскільки він дозволяє виявити зв'язок між окремими структурними параметрами і геометричним образом форми. Визначення основних базових форм вечірньої сукні, виявлення закономірностей їх змінювання у часовому розвитку є актуальним.

Механізм сприйняття предмету базується на тому, що людським оком, насамперед, сприймається об'єкт як сукупності точок фіксації, що групуються навколо кутів зображення фігури [1].

Отже, точки максимальної кривизни і перетинів контуру є найважливішими точками, оскільки з'єднання їх прямими лініями утворює просту геометричну фігуру – геометричний символ (ГС), що несе в собі інформацію про форму і не спотворює сутність досліджуваного об'єкта [1,2]. Таким чином, для обґрунтування особливостей виникнення нової форми жіночої вечірньої сукні, насамперед необхідно провести її до ГС. Визначення