

В качестве источника для разработки коллекции новых моделей мужских сорочек предложены две теоретические модели-прототипа, полученные на основе сопоставления характеристик ранее созданных моделей-аналогов, перспективных тенденций и потребительских предпочтений. Данные модели представляют собой мужские сорочки полуприлегающего силуэта, предназначенные для ношения путем заправки в брюки и навыпуск, с рукавами – трансформерами и длинными. Основа цветовой гаммы – клетка и мелкий горох. Воротники отложные на притачных стойках, карманы накладные. Используются отделочные материалы.

В результате разработки теоретических моделей-прототипов создается информационный фонд для типового проектирования одежды. Адаптация теоретической модели-прототипа для разработки нового изделия может быть выполнена органолептическим и формализованным способом.

Предложенные принципы анализа предыдущего, текущего и перспективного состояния объекта проектирования с целью выявления наиболее модных функциональных и эргономических художественно-конструктивных решений проектируемого изделия позволяют осуществлять формирование и прогнозирование показателей качества до разработки проектно-конструкторской документации на проектируемое изделие, уменьшают риск принятия необоснованных проектных решений.

ПРОЕКТИРОВАНИЕ АВТОРСКИХ ТРИКОТАЖНЫХ ПОЛОТЕН И КОЛЛЕКЦИИ МОДЕЛЕЙ ОДЕЖДЫ ИЗ НИХ

А.С. Брындикова, Н.Н. Самутина

Витебский государственный технологический университет, Беларусь

В настоящее время актуально проведение работ по созданию нового ассортимента по созданию материалов для изготовления женской трикотажной одежды. В связи с указанным, поставлены две цели: проектирование авторских трикотажных полотен и создание из них комплектов женских моделей одежды повседневного назначения для молодых женщин. Главной концепцией коллекции при этом будет являться создание функциональной и практичной одежды. В исследовании поставлены следующие задачи:

- найти творческий источник для проектирования трикотажных полотен и на их основе коллекции моделей;
- изучить историю создания элементов коллекции;
- разработать авторские трикотажные полотна для моделей коллекции;
- создать модельный ряд коллекции;
- определить цветовую гамму комплектов, составляющих коллекцию.

При реализации первой задачи исследования была проведена работа с аналогами, в результате которой изучены коллекции брендов известных дизайнеров сезонов 2014 – 2016 годов. Определены основные особенности при создании коллекции одежды для молодых женщин с использованием трикотажных полотен. Выявлено, что в настоящее время актуально комплекты составлять из платьев и жилетов, изготовленных из трикотажных полотен с различной фактурной поверхностью. Установлены творческие источники – стиль поп-арт, шрифтовая графика и зрительные иллюзии. В результате чего определен основной образ коллекции – городская активная смелая молодая женщина, обладающая чувством стиля.

При исполнении второй задачи исследования был собран материал о происхождении жилета, его особенности и разновидности. Также определено, что эта деталь костюма от момента своего появления стала самой модной, неотъемлемой и универсальной частью гардероба, которая до сегодняшнего времени не теряет своей актуальности. Установлены актуальные виды рукавов и пройм в трикотажной моде: рукав «летучая мышь» и производный от него фасон с глубокой проймой. Рассмотрено изменение женского силуэта трикотажного платья и определено, что в настоящее время актуальны приталенные модели и платья-футляры.

Установлено, что реализация целей исследования необходима параллельная работа с аналогами и творческими источниками, чтобы во взаимосвязи спроектировать авторские трикотажные полотна. Материалы было решено разработать различными видами рисунков переплетений, создающих на поверхности разнообразную фактуру. Конфекционирование материалов также имеет большое значение, так как от этого зависят утилитарные и информационно-эстетические качества моделей.

С учетом исходных данных для изготовления коллекции были выбраны: для платьев – накладной двухцветный двухсторонний жаккард с рисунком в виде зрительных иллюзий, созданных путем размещения в полотне мелких штрихов и линий, а также комбинированное переплетение, для жилетов – двухцветный двухсторонний комбинированный жаккард с рельефной фактурой. В раппорте рисунков трикотажных полотен используются расположенные в хаотичном порядке линии, размещенные в соответствии с законом композиции с одинаковым размером элементов и расстоянием между ними и разными поворотами. В результате получается равнозаполненный рисунок поверхности. Дополнительные отделочные материалы – ластик 2/2 и бейка из кулирной глади (рис. 1). Для авторских изделий использовано качественное сырье и выбрано наиболее интересное переплетение, составлен технологический процесс изготовления разрабатываемого изделия и последовательность его обработки.

Построение творческой коллекции основано на двух принципах: цветовом нюансе и контрасте. Одним из выразительных средств является цветовой акцент: сочетание ахроматических черного и белого цветов с ак-

центрирующим ярко-зеленым. Этот выбор обусловлен соответствующими тенденциями, в которых выделение композиционного центра с помощью цветового пятна очень актуально, ярко, эффектно и оригинально. Также зеленый цвет является трендом этого года.

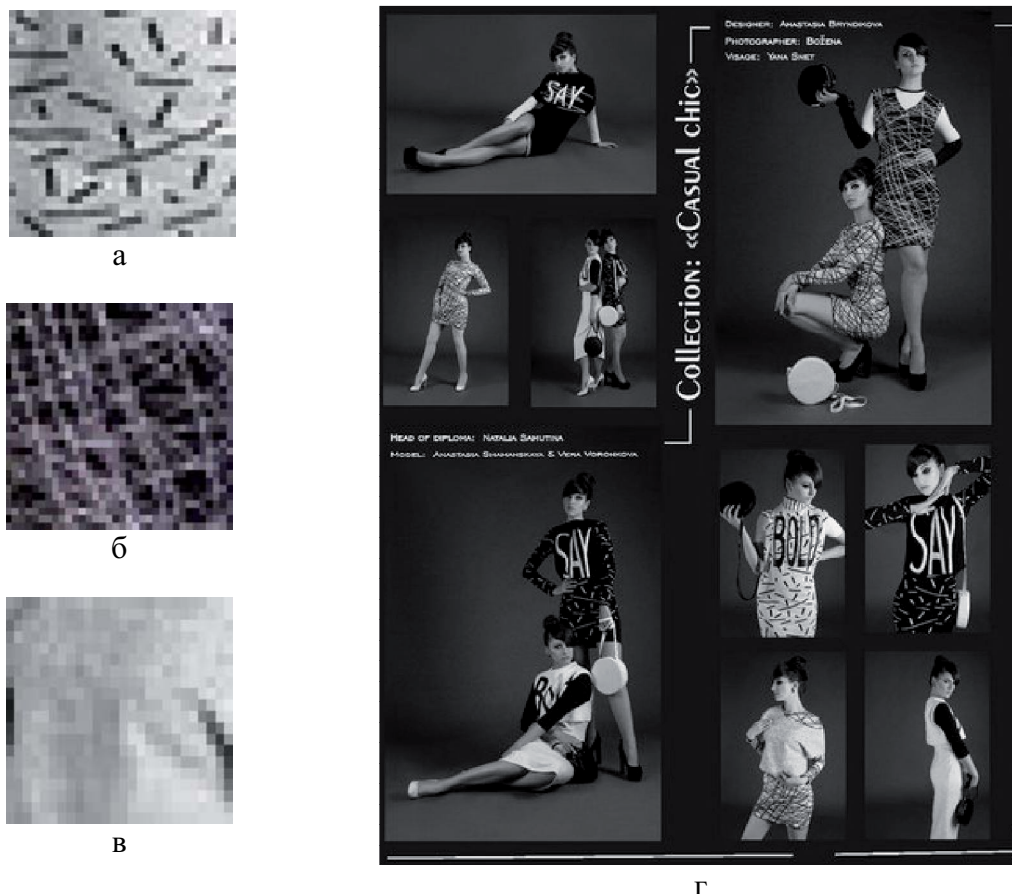


Рис. 1. Авторские трикотажные полотна (а - в) и коллекция одежды с их использованием (г)

Трикотажные полотна, содержащие эффектный графический рисунок, было решено подчеркнуть элементами стиля поп-арт – активными крупными надписями в виде буквенных аппликаций, несущими в себе смысловую нагрузку. Шрифтовая тема построена в горизонтальном положении, довольно крупного масштаба, что придает статичность и задает нужную строгость, удерживает внимание смотрящего и служит формированию композиции как единого целого. Поэтому одежда с использованием букв в виде акцентов актуальна.

Использование всех этих элементов задает определенный стиль моделей – повседневный городской «Casual», отражающий характер и личность своего владельца.

Авторская коллекция создавалась с учётом определённых требований, важнейшим из которых является соответствие стилю и направлениям моды, а значит, она актуальна и выразительна. Так как коллекция является творческой, важно было добиться высокой эстетической выразительности

изделий. Модели соответствуют всем потребительским требованиям, предъявляемым к костюму, особенно эстетическим, социальным и функциональным, отвечают основным эргономическим требованиям и направлениям моды нескольких сезонов, и, значит, являются функциональными и эстетически выразительными. В них соблюдены все законы композиции в дизайне, они обладают утилитарно оправданной формой, функциональной, конструктивной и эстетической ценностью.

Приведенные образы смелые и эффектные, поэтому коллекция оказывает эмоциональное воздействие на человека. Модели отшивались во время производственной практики на ОАО «Полесье», г. Пинск, Республика Беларусь.

Сочетание классического и спортивного стилей внесло в коллекцию молодежную направленность, возможность носить комплекты в повседневное время. Модели могут выпускаться и малыми партиями. Они являются эксклюзивными, стильными, эффектными, оригинальными и довольно комфортными, что позволит им быть востребованными как на внутреннем, так и на внешнем рынках.

К ВОПРОСУ ИЗУЧЕНИЯ СОВЕТСКОГО КОСТЮМА. ОПЫТ РАБОТЫ НАУЧНО-ИССЛЕДОВАТЕЛЬСКОЙ ТЕХНИЧЕСКОЙ ЛАБОРАТОРИИ ВЫШИВКИ, КРУЖЕВА И МОДЕЛИРОВАНИЯ ОДЕЖДЫ НИИ ХУДОЖЕСТВЕННОЙ ПРОМЫШЛЕННОСТИ В 70 – 80-е ГОДЫ XX ВЕКА

И.Ю. Буфеева

Московский государственный университет дизайна и технологии, Россия

С момента становления в России власти рабочих и крестьян вопрос внешнего вида граждан стал актуальной темой. Созданием нового облика нового человека занимались ведущие художники и дизайнеры страны.

В 20-30-е годы XX века была заложена фундаментальная база разработки советского костюма, одно из направлений которого составляло использование традиций национальной культуры народов СССР как источника творческой деятельности художника по костюму (тогда появился термин художник-модельер).

Этим, в частности, занимались многие советские дизайнеры во главе с Надеждой Ламановой, которая увидела в конструктивном и декоративном решении народного костюма истоки костюма современного. «Одним из интересных заданий в области современного костюма является разработка и применение форм и характера народного костюма к костюму нашей повседневной жизни,- отмечала она в 1923 году. Взяв известную красочность народного костюма и разместив ее в ритмической последовательности на целесообразно сделанном костюме, мы получаем тот тип