

*Елена Ванкевич, Елена Коробова,  
Ольга Зайцева (Беларусь)*

## **ЗАНЯТОСТЬ И БЕЗРАБОТИЦА МОЛОДЕЖИ ПРИГРАНИЧНЫХ РЕГИОНОВ ЛАТВИИ И БЕЛАРУСИ: ОПЫТ КОМПАРАТИВНОГО АНАЛИЗА**

Исследование проведено в рамках научно-исследовательской работы «Предупреждение молодежной безработицы в приграничных регионах Латвии и Беларуси в условиях выхода из кризиса», проводимого специалистами Витебского государственного технологического университета (Республика Беларусь) при финансовой поддержке Белорусского Республиканского фонда фундаментальных исследований в содружестве со специалистами Института социальных исследований Даугавпилсского Университета (Латвия). В работе установлены общие характеристики занятости и безработицы молодежи Витебской области (Республика Беларусь) и Латгалии (Латвия), выделены отличия. Обоснованы общие направления содействия эффективному трудоустройству молодежи в современных условиях.

**Ключевые слова:** занятость, безработица, молодёжь.

### **Введение**

Для большинства стран и правительств вопросы занятости молодежи являются приоритетным направлением политики занятости населения. При этом молодежь оказывается наиболее уязвимой категорией на рынке труда – уровень безработицы среди молодежи устойчиво выше общего уровня безработицы и безработицы среди взрослого населения в большинстве стран. В странах ЕС 28 уровень безработицы среди молодежи в 2015 году составил 20,3% (в 2001 году – 17,7%), а общий – 8,3% (ec.europa.eu). Европейские страны добились улучшения данного показателя за 2013–2015 годы, но в некоторых странах он превышает 30-процентный рубеж (Испания, Греция, Италия, Кипр, Румыния, Португалия). В среднем уровень молодежной безработицы более чем в два раза превышает общий уровень безработицы. Такая ситуация объясняется тем, что рынок труда молодежи, как сегмент совокупного рынка труда, имеет свою специфику в механизмах формирования спроса, предложения на нем и институциональном строении. Особую актуальность проблемы молодежной безработицы приобретают в приграничных регионах, так как они, с одной

стороны, находятся на периферии своей страны (где, как правило, сложнее найти работу, чем в центре), а с другой стороны, вопросы близости других государств могут оказывать влияние на интенсивность трудовой миграции и трудовые установки молодых людей. В целях регулирования ситуации на молодежном рынке труда и минимизации обозначенных кадровых рисков необходимо иметь четкое представление о факторах, вызывающих риск молодежной безработицы, причинах незанятости молодежи, намерениях и готовности к трудоустройству.

### **Методологические подходы к исследованию: достигнутые результаты**

В настоящее время возрос научный и практический интерес к проблемам молодежного рынка труда. Инициатива по трудоустройству молодежи, которая была предложена ЕС, направлена на поддержку молодых людей в получении образования, занятости. Бюджет этой Инициативы составляет 6 миллиардов евро на 2014–2020 годы. Кроме того, ЕС разработало План реализации гарантий для молодежи, чтобы помочь молодым людям получить хорошее образование и найти подходящую работу. Поэтому очень серьезные усилия были направлены на решение этой проблемы. Теоретические предпосылки проблема молодой безработицы показывает, что для этого есть много причин – ведь рынок труда молодежи имеет свои особенности.

Рынок труда молодежи как сегмент совокупного рынка труда имеет свою специфику в механизмах формирования спроса, предложения на нем и институциональном строении.

*Со стороны предложения труда*, на рынке труда молодежи основными отличиями выступают:

- 1) сниженная конкурентоспособность молодежи на рынке труда. Это обусловлено не только возможным отсутствием опыта работы, трудового стажа, образования, но и наличием дополнительных институциональных прав, которые повышают транзакционные издержки при найме и увольнении на данном сегменте рынка труда,
- 2) высокий риск информационной асимметрии при найме молодого работника – на это обращают внимание эксперты МОТ, Европейской Комиссии, ООН (Global Employment trends for Youth 2013; Being young in Europe today 2015; The OECD action plan for Youth 2013). Иногда это вызвано завышенной самооценкой выпускни-

- ком своего профессионально-квалификационного уровня и, как следствие, необоснованно завышенными требованиями к уровню заработной платы, рабочему месту (Разумова 2007); иногда — отсутствием у части молодых людей опыта самоопределения на рынке труда, умения социализации и адаптации, что затрудняет вхождение в коллектив и снижает эффективность трудоустройства;
- 3) повышенная мобильность молодежи как одна из причин высокой безработицы (Рощин, Слесарева 2012), короткий срок пребывания на рабочем месте (Youth in New Zeland Labour Market 2009), мобильность как образ жизни молодежи (Меньшиков 2014; Меньшиков 2015), что формирует высокий риск инвестиций в человеческий капитал молодых работников;
  - 4) стремление к накоплению избыточного образования, что сопровождается повышением числа обучающихся по программам высшего образования. В итоге, это обуславливает появление дисбалансов между рынком образовательных услуг и рынком труда, рост длительной безработицы, миграцию; расширение совмещения учебы и работы (Разумова 2007; Ванкевич 2010);
  - 5) неравномерное межсекторальное и отраслевое распределение предпочтений молодежи при трудоустройстве. Наблюдается снижение привлекательности занятости в сельском хозяйстве, индустриальном секторе, рост привлекательности для трудоустройства (и, соответственно, предложения рабочей силы) в секторе услуг, сфере управления, что сказывается на выборе специальности абитуриентов и формировании профессионально-квалификационной структуры выпускников (Ванкевич 2010, Ляшок, Рощин 2016).

Ряд исследователей проблему молодежной безработицы видят *со стороны спроса на труд*. В силу сегментированности рынка труда<sup>1</sup>, для молодых работников в большей степени открыт вторичный сегмент, представленный рабочими местами низкого качества, слабо защищенными, требующими невысокой квалификации и соответственно, с низким уровнем заработной платы (Рощин, Слесарева 2012). Поэтому «среди работающей молодежи выше доля занятых в неформальном секторе», чем в среднем по стране (Ляшок, Рощин 2016).

<sup>1</sup> Сегментированность рынка труда – процесс выделения на нем относительно обособленных частей, на которых действуют специфические особенности в механизмах формирования спроса и предложения труда.

Причинами ограничения спроса на молодых работников могут быть:

- высокий риск инвестиций в человеческий капитал за счет повышенной мобильности и риска оппортунистического поведения молодого работника, вследствие чего к найму молодых работников в большей степени склонны крупные и успешные предприятия, так как им проще перераспределить и нивелировать эти риски (Рощин, Слесарева 2012), На это обратил внимание Дж. Стиглиц, отметив, что «политика консервативных правительств «строгой экономии» преследует цель максимально удешевить рабочую силу для бизнеса – отсюда либерализация трудового законодательства, облегчение увольнений и вечные стажировки, «общественные работы» рабского образца для молодежи» (цит. по Эрман 2015). Поэтому часто молодежь приглашается на рабочие места низкого качества – с невысоким уровнем заработной платы, плохими условиями труда, скромным социальным пакетом, гарантиями занятости, временной занятостью (в условиях отсутствия постоянного работника). Соответственно, растут параметры временной, неполной занятости среди молодежи (Разумова 2007);
- наличие дискриминации на рынке труда – то есть наниматель ранжирует работников по какому-либо признаку и предпочитает найм иных работников по сравнению с молодежью.

Таким образом, в экономической литературе созданы теоретико-методологические подходы к пониманию механизма формирования молодежного рынка труда и объяснению его основных результатов (уровень занятости и безработицы среди молодежи). Одновременно, при глубокой проработке отдельных аспектов проблем молодежного рынка труда, исследований его особенностей в приграничных территориях крайне мало.

**Научная новизна** исследования состоит в проведении компаративного анализа проблем молодежной занятости в приграничных регионах страны – члена ЕС (Латвия) и страны, не являющейся членом ЕС (Республика Беларусь) по согласованным методическим подходам для выявления особенностей занятости молодежи в традиционно рыночной и переходной экономиках, определения общих характеристик и отличий в решении проблем занятости молодежи.

**Научная гипотеза** исследования состоит в том, что независимо от исходной базы формирования, молодежный рынок труда имеет свои

отличия, что в условиях глобализации экономики диктует необходимость выработки схожих и согласованных решений для уменьшения молодежной безработицы.

### **Эмпирическое исследование занятости и безработицы среди молодежи в приграничных регионах Беларуси и Латвии**

При исследовании проблем молодежной безработицы в приграничных регионах предметом особенной важности является формирование эмпирической базы исследования. В Республике Беларусь безработным считается трудоспособный гражданин в трудоспособном возрасте (женщины – в возрасте 16–58 лет, мужчины в возрасте 16–63 года), не имеющий работы и заработка, который зарегистрирован в органах занятости населения в целях поиска подходящей работы, ищет работу и готов приступить к ней. В странах ЕС (и в Латвии в том числе) учитывают фактически безработных – согласно резолюции МОТ 1982 г. это лица в возрасте 15–74 года, которые не имеют работы, активно ищут ее и готовы приступить к работе в течение двух недель. То есть здесь база намного шире. Это объясняет несопоставимость результатов расчета уровня безработицы в странах ЕС и в Республике Беларусь. При исследовании проблем молодежной безработицы также следует учесть, что нет отдельной статистики приграничных регионов. Сложно оценить ценностные ориентиры и трудовые установки молодежи.

Поэтому эмпирическая программа исследования молодежного рынка труда в рамках данной работы основана на опросе молодых людей в возрасте 15–29 лет<sup>2</sup>, проживающих в приграничных регионах двух стран: Витебской области Республики Беларусь и региона Латгалии Латвии.

В основу анкеты положена методология обследования домохозяйств МОТ, методология Всемирного Банка при постановке мониторинга экономики и здоровья населения, основные методологические допущения Labour Economics и теории мобильностей Дж. Урри (Меньшиков 2014).

---

<sup>2</sup> В соответствии с принятой классификацией Международной организации труда и перечнем Ключевых показателей рынка труда (KILM 10 – Youth unemployment), к молодым людям относят лиц в возрасте 15–24 года, к молодым взрослым – в возрасте 25–29 лет [Being young in Europe today, 2015].

Анкета включает 7 блоков вопросов: 1 блок — сведения о респонденте, 2–5 блоки — занятость и безработица (состояние занятости, поиск работы, навыки и квалификация, дистанционная занятость), 6 блок — приграничное положение региона и занятость, 7 блок — отношение к мобильности за рубежом<sup>3</sup>.

Основными целями опроса являются:

- формирование информации о проблемах занятости в приграничных регионах;
- получение информации о причинах незанятости молодежи, намерениях и готовности к трудоустройству, индивидуальных характеристиках молодых людей, способствующих эффективному трудоустройству (мобильность, уровень образования, компетентность, способность к развитию и пр.), а также о необходимых мерах помощи в трудоустройстве молодежи со стороны институтов регионального рынка труда.

Основные понятия определены в соответствии с подходами МОТ.

Генеральной совокупностью являются лица в возрасте 15–29 лет, проживающие на приграничных территориях Латвии (Латгалия) и Республики Беларусь (Витебская область). Размер генеральной совокупности оставил 282,4 тыс. чел., в том числе: 226,7 тыс. чел. Витебская область Республики Беларусь (Половозрастная структура населения, 2015), 55,6 тыс. чел. регион Латгалия Латвии. Выборочная совокупность сформирована с помощью случайного бесповторного отбора. Ее объем составляет 414 респондентов (307 — Витебской области Республики Беларусь и 107 Латгалии (Латвия)<sup>4</sup>.

Структура выборочной совокупности по полу, возрасту и месту жительства (город-село) соответствует генеральной совокупности.

В Витебской области Республики Беларусь нет отдельной статистики молодежной безработицы. Удельный вес лиц в возрасте 16–30 лет в численности лиц, обратившихся в органы государственной службы занятости, в 2015 году составил 34,6%, а среди зарегистрированных безработных 21,42% были в возрасте до 30 лет. Согласно статистическим данным, уровень занятости молодежи в Витебской области Республики Беларусь составляет 39,45%, а уровень зарегистрированной безработицы 0,97%.

---

<sup>3</sup> В рамках данной статьи анализируется только 2–5 блоки.

<sup>4</sup> Доверительная вероятность расчетов 95%, погрешность  $\pm 5\%$ .

В Латвии уровень молодежной безработицы (в возрасте до 25 лет) оценивается в 2015 году в 16,3% (ec.europa.eu) (в 2011 году он составлял 31%). Но следует учесть, что данные по Беларуси и Латвии не сопоставимы, поскольку рассчитаны по разным методическим подходам. Нет отдельно статистики Латгалии как приграничного региона.

В результате исследования, уровень занятости молодежи в Витебской области оценен в 48,9%, в Латгалии – 37,4%<sup>5</sup>. Уровень безработицы составил 34,4% в Латгалии, в Витебской области – 24,7%<sup>6</sup>. Таким образом, фактический уровень безработицы среди молодежи в Беларуси выше ее зарегистрированного уровня и по значению сопоставим с уровнем в отдельных странах с рыночной экономикой.

По статусу занятости ответы респондентов распределились следующим образом: в Витебской области 34,2% работают в организациях; 2,3% являются предпринимателями; 1% работают без регистрации предпринимательской деятельности; 0,3% заняты в личном подсобном хозяйстве. Не работают и не учатся 6,2%, из них 5,5% – временно не работают, ищут работу и готовы к ней приступить в течение 2 недель, 0,7% – не ищут работу и не хотят работать. Респонденты Латгалии в основном представлены учащимися (74,8%). 43,4% – обучаются на дневной форме обучения в учреждениях образования различного уровня подготовки; 5,2% – занимаются домашним хозяйством, уходом за другими членами семьи, воспитывают детей, 5,5% заняты в организациях, 17,8% временно не работают, в том числе 15,9% ищут работу и готовы к ней приступить.

Среди обучающихся на дневной форме обучения 44,3% респондента Витебской области имели постоянную работу, 7,8% – время от времени подрабатывали, 8,5% – работали только на каникулах. Таким образом, можно отметить достаточно высокий уровень трудового участия учащейся молодежи. В Латгалии 15% обучающихся имели постоянную работу, 20,6% подрабатывали время от времени, 24,3% – только на каникулах. Соответственно, 30,3% опрошенных в Витебской области и 32,7% в Латгалии не работали во время учебы. Имели работу, приносящую доход, 37,4% опрошенных молодых людей в Латгалии и 47,6% в Витебской области.

<sup>5</sup> Уровень занятости рассчитан как отношение численности занятых в возрасте 15–29 лет к численности населения в возрасте 15–29 лет.

<sup>6</sup> Уровень безработицы рассчитан как численность лиц в возрасте 15–29 лет не имеющих работу, ищущих ее и готовых к ней приступить немедленно, к численности экономически активного населения в возрасте 15–29 лет.

Основным каналом трудоустройства молодые люди в Витебской области назвали самостоятельные усилия (непосредственное обращение на предприятие, Интернет, собственный бизнес) – 17,3% (11,2% в Латгалии); помощь родственников, знакомых – 12,3% (16,8% в Латгалии) (таблица 1). С приграничным положением региона работа связана для 3,3% респондентов Витебской области и 9,3% Латгалии.

Таблица 1  
Основные каналы трудоустройства, в процентах

	Витебская область	Латгалия
Распределение в учреждении образования	8,5	–
Помощь родственников, друзей, знакомых	12,3	16,8
Самостоятельные усилия (посредством сети Интернет, создание собственного бизнеса, непосредственное обращение в отдел кадров предприятия, организации)	17,3	11,2
Приглашение руководства или сотрудников этого предприятия, организации	3,9	0,9
Помощь государственной службы занятости или бюро по трудоустройству	1,0	1,9
Помощь негосударственных организаций по трудоустройству	0	0

Источник: составлено авторами по данным научно-исследовательского проекта «Предупреждение молодежной безработицы в приграничных регионах Латвии и Беларуси в условиях выхода из кризиса»

Для поиска работы и трудоустройства основными предпринимаемыми действиями были: поиск работы через газеты или другие средства массовой информации, Интернет (36,1% опрошенных в Витебской области и 29% в Латгалии); обращение к друзьям, родственникам, знакомым – 27,4%, и 32,7% соответственно непосредственное обращение к администрации (нанимателю) – 9,4% и 4,7%; обращение в службу занятости – 3,9% и 15,9%. То есть в Латгалии значительно больше молодых людей (среди опрошенных) ищут обращаются за помощью при поиске рабочих мест в органы государственной службы занятости.

Основными трудностями в процессе поиска работы молодые люди отметили (таблица 2): – отсутствие стажа работы по профессии; – отсутствие вакансий по профессии по месту жительства; – ген-



дерная и возрастная дискриминация. Также значимыми трудностями отмечены нежелание работодателей брать на себя обязательства по обеспечению гарантий и прав выпускника учреждения образования, имеющего статус молодого специалиста и инвестировать в молодого специалиста для формирования у него необходимых компетенций.

Таблица 2

**Оценка респондентами трудностей при поиске работы,  
в процентах**

	Витебская область	Латгалия
Отсутствие стажа работы по профессии	30,6	38,3
Гендерная дискриминация	1,6	0,0
Возрастная дискриминация	11,7	15,0
Отсутствие вакансий по профессии по месту жительства	17,9	20,6
Нежелание работодателей брать на себя обязательства по обеспечению гарантий и прав выпускника учреждения образования, имеющего статус молодого специалиста	4,9	5,6
Несоответствие полученных в учреждении образования знаний и навыков реальным требованиям работодателей	5,2	4,7
Нежелание работодателей инвестировать в молодого специалиста для формирования у него необходимых компетенций	4,6	0,9
не испытывал трудностей	0,3	1,8

*Источник: составлено авторами по данным научно-исследовательского проекта «Предупреждение молодежной безработицы в приграничных регионах Латвии и Беларуси в условиях выхода из кризиса»*

В наибольшей степени при трудоустройстве молодые люди рассчитывают на себя и собственные усилия (37% респондентов Витебской области и 45,8% Латгалии), на помощь родителей и знакомых — 12,1% и 36,4%. Распределение в учреждении образования только 2,9% респондентов Витебской области отметили как значительную помощь, в основном его оценили как незначительную помощь или нейтрально (таблица 3). Практически аналогично оценены усилия органов государственной службы занятости в этом направлении, кадро-

вых агентств и ярмарок вакансий. В Латгалии эти каналы содействия в трудоустройстве оценены как более значимые.

Таблица 3  
Оценка респондентами наиболее значимых источников содействия при поиске работы, в процентах

	Значительно, в %	Витебская область	Латгалия
1 Самостоятельно		37	45,8
2 Помощь родителей и знакомых		12,1	36,4
3 Помощь государственной службы занятости		2,9	16,8
4 Кадровые агентства		4,1	15,0
5 Ярмарки вакансий		3,3	12,1
6 Распределение		2,9	0

Источник: составлено авторами по данным научно-исследовательского проекта «Предупреждение молодежной безработицы в приграничных регионах Латвии и Беларуси в условиях выхода из кризиса»

Наиболее предпочтительными вариантами трудоустройства являются: занятость собственным бизнесом – так считают 28% опрошенных в Витебской области и 37,4% в Латгалии, уехать работать за рубеж – 23,5% и 28% соответственно, трудоустроиться на крупное государственное предприятие – 15,6% и 26,2% в Латгалии, на частное предприятие – 13,7% в Витебской области и 16,8% в Латгалии. Продолжить обучение в магистратуре, аспирантуре планируют 4,9% респондентов Витебской области и 13,1% Латгалии. В Витебской области 2% респондентов ответили, что вообще не хотят работать, в Латгалии – 1,9%.

При оценке необходимых форм содействия в трудоустройстве со стороны субъектов рынка труда молодежь оценивала действия государственной службы занятости, органов государственного управления, учреждений образования и предприятий. Исследование показало, что у молодежи обоих регионов сходные ожидания от действия субъектов инфраструктуры молодежного рынка труда – поскольку действия всех участников оценены как значимые, и по отдельным направлениям деятельности при ранжировании мнение молодежи в обеих сторонах границы совпало. От учреждений образования в первую очередь ожидается содействие в прохождении практики и налаживании контактов с нанимателями, от самих нанимателей – более

заинтересованное отношение к студентам во время практики, от государственной службы занятости — организация нестандартных форм занятости для молодежи, от органов государственного управления — консолидация всех участников рынка труда. Несколько различаются позиции молодежи в отношении видения роли и услуг государственной службы занятости и органов государственного управления. Респондентами Витебской области высказано пожелание в разработке среднесрочных прогнозов потребности в специалистах в профессионально-квалификационном и территориальном разрезе, их трансляция всем заинтересованным сторонам. Эту функцию в каждой стране выполняет так называемая Информационно-аналитическая система рынка труда и прогнозирования потребности в кадрах (LMIS). В Латвии данная система сформирована, в Республике Беларусь приступили к ее формированию.

Достаточно информативными стали результаты опроса в отношении оценки соответствия полученной квалификации и работы выпускников учреждений образования. Так, 40,6% респондентов Витебской области и 45,5% Латгалии ответили, что выполняемая ими работа соответствует имеющейся квалификации, у 29% респондентов Витебской области и 28,7% Латгалии работа не связана с полученной квалификацией, у остальных — выше или ниже полученной квалификации (30,4% 25,8% соответственно)<sup>7</sup>.

Многообразие ответов о недостающих навыках для получения желаемой работы было сгруппировано в несколько групп (рис. 1) и показало практически полную идентичность мнений.

Молодым людям задавался вопрос о том, кто в наибольшей степени поможет сформировать качества, необходимые для эффективного трудоустройства, при ответе на который мнение молодежи с обеих сторон границы также в основном совпало. Основная роль принадлежит системе образования (более 40% обоих регионов так считают) и самостоятельным усилиям (приблизительно по 20% респондентов).

<sup>7</sup> На этот вопрос ответили не все респонденты.

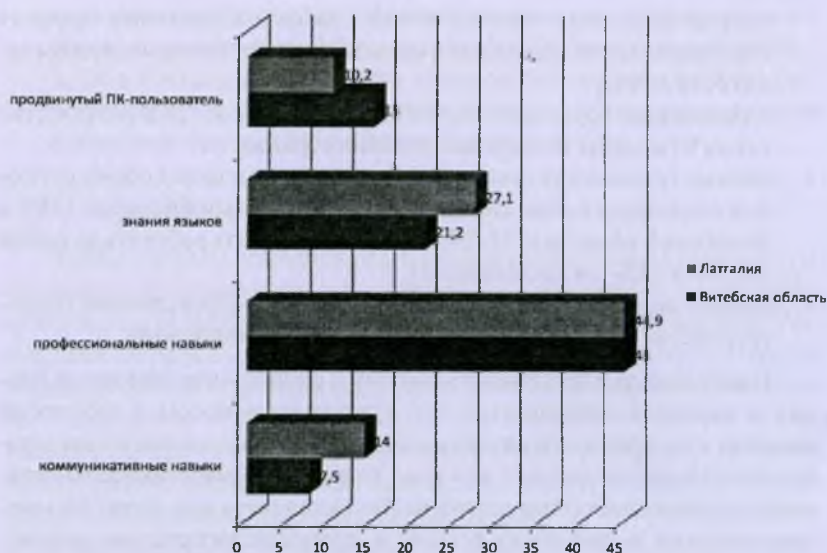


Рисунок 1. Оценка респондентами недостающих навыков для эффективного трудоустройства (процент опрошенных)

Источник: составлено авторами по данным научно-исследовательского проекта «Предупреждение молодежной безработицы в приграничных регионах Латвии и Беларуси в условиях выхода из кризиса»

Проведенное исследование позволило выделить общие характеристики занятости и безработицы молодежи приграничных территорий Латвии в Беларуси:

- невысокий уровень занятости и достаточно высокий уровень безработицы среди молодежи обоих регионов,
- схожий уровень трудового участия учащейся молодежи – во время учебы имеют постоянную работу или подрабатывают (в том числе на каникулах) 60,6% учащейся молодежи Витебской области и 59,9% Латгалии,
- приоритет молодых людей на самостоятельные усилия и помощь родителей, родственников при поиске работы. При оценке основных каналов поиска работы самостоятельный поиск и помощь родителей, родственников доминируют у молодежи обеих стран,
- невысокий удельный вес трудоустроенных через органы государственной службы занятости, кадровые агентства, но при этом при

оценке основных каналов поиска работы в Латгалии процент обратившихся за помощью в органы государственной службы занятости выше,

- одинаковые трудности при поиске работы и трудоустройстве также отмечены молодежью в обеих странах,
- схожие трудовые установки молодежи: у молодежи обоих регионов доминирует желание заняться собственным бизнесом (28% в Витебской области и 37,4% в Латгалии), уехать работать за рубеж (23,5% и 28% соответственно),
- схожие оценки необходимых навыков для эффективного трудоустройства и основных источников их формирования.

Наибольшую идентичность мнений и единодушие молодежи Латвии и Беларуси наблюдается при ответах на вопросы о требуемых навыках для эффективного трудоустройства. К ним отнесены профессиональные и личные деловые качества, коммуникабельность, владение иностранными языками. Большая роль при этом, по мнению молодых людей обоих регионов, принадлежит системе образования.

Однако проведенное исследование позволяет выделить и ряд отличий в состоянии и решении проблем занятости и безработицы:

- 1) уровень занятости молодежи Витебской области выше, а уровень безработицы ниже,
- 2) в большей степени решение проблем трудоустройства с приграничным положением региона связывают молодые люди Латгалии,
- 3) на институциональную помощь в решении проблем трудоустройства также в большей степени рассчитывает молодежь Латгалии. Причем молодежь Латвии чаще обращается за помощью к органам государственной службы занятости, чем молодежь Беларуси — например, при оценке основных каналов поиска работы службу занятости рассматривают 15,9% опрошенных в Латгалии и 3,9% в Витебской области, при оценке основных источников содействия в трудоустройстве на помощь государственной службы занятости рассчитывают 16,8% опрошенных в Латгалии и только 2,6% в Витебской области, и результаты работы также выше оценивают жители Латгалии — (табл. 8) — оказано содействие 13,1% респондентов в Латгалии и только 2,3% в Витебской области,
- 4) усилия нанимателей в поиске и подборе молодых работников выше оценили респонденты Витебской области — в качестве

источника трудоустройства непосредственное приглашение работодателя отметили 3,9% опрошенных в Витебской области и 0,9% в Латгалии, при оценке каналов поиска работы 9,8% респондентов в Витебской области обращаются напрямую на предприятия и только 4,7% в Латгалии.

### **Заключение**

Таким образом, первоначальные цели исследования достигнуты, поскольку сформирована дополнительная база данных о проблемах занятости и безработицы молодежи в приграничных регионах Республики Беларусь и Латвии, позволяющая на единых методических подходах оценить уровень занятости и безработицы среди молодежи, определить наиболее эффективные способы и каналы поиска работы, намерения и готовность молодых людей к трудоустройству. Исследование также помогло выделить индивидуальные характеристики молодых людей, способствующие эффективному трудоустройству (мобильность, уровень образования, компетентность, способность к развитию и пр.), и необходимые меры помощи в трудоустройстве молодежи со стороны институтов регионального рынка труда.

Первоначальная гипотеза исследования о наличии особенностей в формировании молодежного рынка труда и обеспечении проблем занятости молодежи в приграничных территориях, подтвердилась – поскольку установлено, что и для страны с рыночной экономикой, и для страны с переходной экономикой, проблемы занятости молодежи являются актуальными. То есть молодежный рынок труда обладает особенностями по сравнению с совокупным рынком труда, но приграничное положение региона не является значимым фактором для учета при его регулировании. Проблема молодежной занятости и безработицы имеет схожие характеристики в приграничных регионах обеих стран, что требует выработки схожих и согласованных решений для уменьшения молодежной безработицы. Они должны базироваться на индивидуальных характеристиках безработного (мобильность, уровень образования, компетентность, способность к развитию и пр.) и уровне развития институтов рынка труда региона.

### Библиография

- Analiz rinka truda molođeji. Paket uchebno-informacionnih materialov po rinku truda molođeji. Mejdunarodnaya organizaciya truda 2015. (In Russian)
- Being young in Europe today. Eurostate. Statistical Books. 2015 edition. Available: ec.europa.eu/eurostat/statistics-explained. (In English) (accessed on: 01.01.2017)
- Erman G. Kak strani ES reshayut problemu molođejnoi bezrabotici [Elektrononii resurs]. – Rejim dostupa\_ //http://allbanks.by/news/view/kak\_strani\_es\_reshayut... – Data dostupa 26.08.2015. (In Russian)
- Global Employment trends for Youth 2013 (2013). A generation at risk/ International labour Office – Geneva, ILO. Available: www.ec.europa.eu/eurostat/statistics-explained. (In English) (accessed on: 01.01.2017)
- Grant J., Hamermesh D.S. (1981) Labor market Competition among Youths, white Women and others. *The Review of Economics and Statistics (August)*. Vol. 63. No 3. P. 354–360. (In English)
- Lyashok V. Yu., Roschin S. Yu. (2016) Molodie i pojilie rabotniki na rossiiskom rinke truda\_ substituti ili net Preprint WP15/2016/04. Moskva Izdatelstvo (In Russian)
- Materiali Mejdunarodnoi nauchno-prakticheskoj konferencii “Socialno-ekonomicheskoe razvitie organizacii i regionov Belarus effektivnost i innovacii” / UO “VGTU”. – Vitebsk. s. 28–34. (In Russian)
- Menshikov V. (2014) Mobility in the lifestyle of todays youth. *Filosofija. Sociologija*. T. 25. Nr 4, p. 247–256. (In English)
- Menshikov V.V. (2015) Sovremennii rinek truda i mobilnost v obraze jizni molođeji. *Materiali Mejdunarodnoi nauchno-prakticheskoj konferencii “Socialno ekonomicheskoe razvitie organizacii i regionov Belarus effektivnost i innovacii” / UO “VGTU”*. Vitebsk. s. 28–34. (In Russian)
- Molodej v Sodrujestve Nezavisimih Gosudarstv statisticheskii portret/ Statkomitet SNG YuNFPA. Moskva. 2014. 151 s. (In Russian)
- Razumova T. (2007) *Vipuskniki vuzov na rinke truda Rossii*. Moskva, TEIS. (In Russian)
- Roschin S.Yu. Slesareva A.A. (2012) *Naem molodih rabotnikov na rossiiskom rinke truda*. Preprint WP 15/2012/06. Seriya WP 15. Moskva, Visshaya shkola ekonomiki. S. 11–12 s. 28–29 (In Russian)
- Statisticheskii byulleten “Polovozrastnaya struktura naseleniya Respubliki Belarus na 1 yanvarya 2015 g. i srednegodovaya chislenost naseleniya za 2014 g.” Minsk\_2015. – 183s (In Russian)
- The OECD action plan for Youth – giving youth a better start in the labour market. – Paris, 29–30 May 2013. (In English)
- Youth Labour market Perfomance in Spain and its determinants – a micro level perspective. Economics Department working papers No. 1039 by J.J. Dolado, M. Jancen, F. Felgueroso, A. Fuentes, A. Wolfi. – OECD. ECO/WKP (2013)31 2 – March–2013. (In English)

- Vankevich E. Korobova E. Sharstnev V. Voitehovskaya I. (2010) Rynok obrazovatel'nykh uslug i rynok truda Respubliki Belarus napravleniya soglasovaniya. Vitebsk, VGTU (In Russian)
- Vankevich E. (2013) Strukturnie izmeneniya ekonomiki i rynok truda effektivnost elementov podstroiki. *Belorusskii ekonomicheskii jurnal* № 3 str. 41–56. (In Russian)
- Working together for Europe's young people. A call to action on youth unemployment (2013) Brussels, European Commission, 19.6.2013 (In English)
- Zvaigzne A., Saulāja I., Čerpinsk A. (2015) Youth unemployment and its main causes in Latgale region. *Journal of Social Sciences*. N1(7), p. 217–226. (In English)

### **Employment and Unemployment of the Youth of the Latvia-Belarus Border Areas: A Comparative Analysis**

#### **Summary**

The research has been carried out within the limits of the research work “Preventing Youth Unemployment of Border Territories of Latvia and Belarus in Conditions of Overcoming the Crisis”, conducted by the specialists of Vitebsk State Technological University (Republic of Belarus) with the financial support of the Belarusian Republican Foundation for Fundamental Research in collaboration with the specialists from the Institute of Social Investigations, Daugavpils University (Latvia). In the article, the general characteristics of the employment and unemployment of the youth of the Vitebsk region (Republic of Belarus) and Latgale (Latvia) are provided, the differences are distinguished. The general directions of the effective assistance to the youth employment in modern conditions are substantiated.

**Key words:** employment, unemployment, youth.