

МИНИСТЕРСТВО ОБРАЗОВАНИЯ РЕСПУБЛИКИ БЕЛАРУСЬ
Учреждение образования
«ВИТЕБСКИЙ ГОСУДАРСТВЕННЫЙ ТЕХНОЛОГИЧЕСКИЙ УНИВЕРСИТЕТ»

ФПК и ПК

Кафедра стандартизации

ТОВАРОВЕДЕНИЕ И ЭКСПЕРТИЗА
ШВЕЙНЫХ И ТРИКОТАЖНЫХ ТОВАРОВ
методические указания к лабораторным занятиям
для слушателей специальности переподготовки 1-25 04 77
«Экспертиза товаров народного потребления»

Авторы: ст. пр. Махонь А.Н.

Витебск, 2010г.

УДК 658.6:67/68

Т 50

ТОВАРОВЕДЕНИЕ И ЭКСПЕРТИЗА ШВЕЙНЫХ И ТРИКОТАЖНЫХ ТОВАРОВ:
методические указания к лабораторным работам для слушателей специальности
переподготовки 1-25 04 77 «Экспертиза товаров народного потребления».

Витебск, Министерство образования Республики Беларусь, УО «ВГТУ», 2010.

Составитель: ст. преподаватель Махонь Александра Николаевна

Методические указания содержат теоретический материал, темы лабораторных работ, задания, вопросы для самопроверки, литературные и нормативные источники по учебному курсу «Товароведение и экспертиза швейных и трикотажных товаров». Методические указания предназначены для слушателей специальности 1-25 04 77 «Экспертиза товаров народного потребления».

Одобрено кафедрой «Стандартизация»
12 января 2010 г., протокол № 6

Рецензент: доцент кафедры стандартизации УО «ВГТУ», к.т.н. Коган М.А.

Редактор: ст. преподаватель кафедры «Стандартизация» УО «ВГТУ», к.т.н. Петюль И.А.

Рекомендовано к опубликованию учебно-методическим советом УО «ВГТУ»

«___» _____ 2010 г., протокол № _____

Ответственный за выпуск
Быкова И.Г.

Учреждение образования «Витебский государственный технологический университет»

Подписано к печати _____ Формат _____ Уч - изд. лист. _____
Печать ризографическая. Тираж _____ экз. Заказ № _____ Цена _____

Отпечатано на ризографе Учреждения образования «Витебский государственный технологический университет». Лицензия №02330/0133005 от 1 апреля 2004 г.
210035, Витебск, Московский пр-т, 72.

СОДЕРЖАНИЕ

ВВЕДЕНИЕ	4
ЛАБОРАТОРНАЯ РАБОТА №1 Потребительские свойства швейных и трикотажных товаров	5
ЛАБОРАТОРНАЯ РАБОТА №2 Размерно-ростовочно-полнотный ассортимент одежды	10
ЛАБОРАТОРНАЯ РАБОТА №3 Классификация и характеристика ассортимента бытовой верхней одежды	11
ЛАБОРАТОРНАЯ РАБОТА №4 Классификация и характеристика ассортимента бельевых и корсетных изделий	19
ЛАБОРАТОРНАЯ РАБОТА №5 Контроль качества одежды	21
ЛАБОРАТОРНАЯ РАБОТА №6 Оценка качества одежды	22
ЛАБОРАТОРНАЯ РАБОТА №7 Информационное обеспечение швейных и трикотажных товаров	23
ПРИЛОЖЕНИЕ А Классификация промышленных товаров по назначению	24
ПРИЛОЖЕНИЕ Б Классификация мужских, женских и детских типовых фигур	27
ПРИЛОЖЕНИЕ В Классификация и характеристика дефектов швейных и трикотажных изделий	31

ВВЕДЕНИЕ

Швейные товары включают изделия, получаемые с помощью стежков, строчек и швов. Эти товары делят на одежду, которая покрывает тело человека, и на изделия, не относящиеся к одежде: постельное и столовое белье, изделия спортивного и туристского назначения и инвентаря (палатки, спальные мешки, рюкзаки) чехлы и др.

Ведущее место в общем ассортименте швейных товаров занимает одежда, несущая утилитарные (защитные) и эстетические (социальные, профессиональные, национальные, знаковые) функции. По назначению швейные изделия делят на шесть групп: верхняя одежда, легкая одежда, белье (нательное, постельное, столовое), швейная галантерея, головные уборы, инвентарь и снаряжение.

Трикотажные товары включают полотна и готовые изделия, выработанные из пряжи и нитей ручным или машинным способом или изготовленные из трикотажного полотна в условиях трикотажного и швейного производства. По назначению все трикотажные изделия делят на пять групп: верхние, бельевые, чулочно-носочные, перчаточные, платочно-шарфовые и головные.

ЛАБОРАТОРНАЯ РАБОТА №1

ПОТРЕБИТЕЛЬСКИЕ СВОЙСТВА ШВЕЙНЫХ И ТРИКОТАЖНЫХ ТОВАРОВ

Цель работы: изучить структуру типовой номенклатуры потребительских показателей качества (ППК) промышленных товаров и овладеть навыками разработки конкретной номенклатуры ППК швейного (трикотажного) изделия.

Задания:

1. Изучить структуру типовой номенклатуры ППК промышленных товаров.
2. Провести анализ функционального процесса эксплуатации швейных и трикотажных изделий.
3. На основе анализа функционального процесса эксплуатации и потребительских требований разработать конкретную номенклатуру ППК для изделия (по заданию преподавателя).

ОСНОВНЫЕ СВЕДЕНИЯ

Совокупность потребительских свойств товара характеризуется номенклатурой ППК. Под **номенклатурой потребительских показателей качества** понимают перечень показателей, подразделенных на взаимосвязанные уровни и используемых при оценке качества товара. Номенклатура в зависимости от ее объема и принадлежности может быть трех разновидностей: типовой, развернутой и конкретной. **Типовая** номенклатура разработана специалистами и представляет собой сложную иерархическую систему показателей, разделенную на несколько взаимосвязанных уровней показателей и относящихся к потребительским свойствам промышленных товаров. Такая номенклатура может рассматриваться в качестве наиболее общей и универсальной группировки потребительских свойств и показателей качества товаров и служит основой разработки номенклатуры показателей качества для группы товаров (**развернутая** номенклатура) и конкретных товаров (**конкретная** номенклатура).

Выбор номенклатуры показателей качества товаров проводится с учетом их назначения и условий потребления, состава потребителей и их требований к товару, существующей потребности в товаре и сложившегося потребительского спроса на него, состава и структуры характеризуемых свойств товара.

При выборе номенклатуры ППК эксперт осуществляет ряд действий с целью отбора показателей, необходимых для решения задач экспертизы, используя теоретический и эмпирический методы. **Теоретический** метод связан с общими принципами построения структуры показателей качества, а **эмпирический** – с тщательным изучением специфики производства и потребления данной группы товаров. При выборе номенклатуры эксперты

используют типовую номенклатуру ППК, результаты проведенного анализа качества и общие принципы построения структуры показателей качества.

Типовая номенклатура ППК промышленных товаров представлена в таблице 1.1.

Таблица 1.1 – Типовая номенклатура ППК

Комплексные показатели	Групповые показатели	Характеристика единичных показателей
1	2	3
Социальные	Социальный адрес	Соответствие товаров потребностям определенного круга потребителей. Спрос на товары.
	Соответствие товаров оптимальному ассортименту	Степень обновления ассортимента товаров. Соответствие товара оптимальному ассортименту.
	Моральное старение	Сокращение срока службы товаров, вызванное изменениями моды, стиля и др. Снижение качества товаров вследствие появления новых товаров с улучшенными потребительскими свойствами.
Функциональные	Совершенство выполнения основной функции	Эффективность использования товара по назначению. Выполнение функции на основных этапах потребления.
	Универсальность применения	Широта использования товара по назначению. Наличие у товара дополнительных функций, полезных для потребителя.
	Совершенство выполнения вспомогательных операций	Эффективность использования товара на этапах, сопутствующих выполнению основной функции (хранение, ремонт, обслуживание, уход, утилизация)
Эргономические	Гигиенический	Способность товара отражать внешние условия, которые влияют на здоровье и работоспособность человека. Создание нормальных условий жизнедеятельности человека.

	Антропометрический	Соответствие конструкции изделия размерам тела человека и отдельных его частей, входящих в контакт с изделием. Соответствие конструкции изделия распределению массы.
	Психологический	Способность товара обеспечивать душевный комфорт. Соответствие товара закрепленным и вновь формируемым навыкам человека.
	Физиологический	Соответствие товара физиологическим возможностям человека: силовым, скоростным и др.
Надежность в потреблении	Безотказность	Интенсивность отказов. Вероятность безотказной работы.
	Долговечность	Факторы, оказывающие влияние на срок службы изделия.
	Ремонтопригодность	Возможность осуществления ремонта (замены деталей, восстановления соединений и т.д.). Трудоемкость ремонта.
	Сохраняемость	Факторы, оказывающие влияние на состояние изделия в процессе хранения и транспортирования.
Эстетические	Информационная выразительность	Оригинальность. Знаковость. Соответствие стилю. Соответствие моде.
	Рациональность формы	Соответствие формы изделия его назначению. Эргономическая обусловленность формы изделия.
	Целостность композиции	Организация объемно-пространственной структуры. Тектоничность. Пластичность. Колорит, декоративность.
	Совершенство производственного исполнения и стабильность товарного вида	Чистота исполнения узлов, соединений и т.п. Отсутствие видимых дефектов. Четкость исполнения фирменных знаков и сопроводительной документации.
Безопасность в потреблении	Механическая безопасность	Степень гладкости поверхности. Отсутствие шероховатостей, острых частиц и т.д.
	Химическая безопасность	Содержание токсичных элементов.

	Биологическая безопасность	Наличие патогенных микроорганизмов и продуктов их жизнедеятельности.
	Электрическая безопасность	Уровень напряженности электростатического поля. Удельное поверхностное электрическое сопротивление.
	Пожарная безопасность	Воспламеняемость. Горючесть. Скорость распространение пламени.
Экологические	Химические загрязнения	Состав и количество вредных веществ, выделяемых товарами при производстве, эксплуатации, утилизации.
	Физические загрязнения	Вредные воздействия, оказываемые на окружающую среду электромагнитными полями, радиационным излучением, акустическим и тепловым загрязнениями.

Общие принципы разработки номенклатуры заключаются в том, что она представляется в виде иерархической структуры показателей качества. Иерархические структуры такого типа носят название «дерево свойств» (рисунок 1.1). В дереве свойств качество, как наиболее сложное свойство, рассматривается в виде ствола, который условно считают расположенным на 0-м уровне. Это сложное свойство делится на следующем уровне на менее сложные свойства, каждое из которых, в свою очередь, делится на еще менее сложные. Причем свойства более низкого (k-1) уровня являются обобщающими для соответствующих свойств последующего уровня (k=1, 2, ..., n, где n – номер последнего уровня дерева свойств).

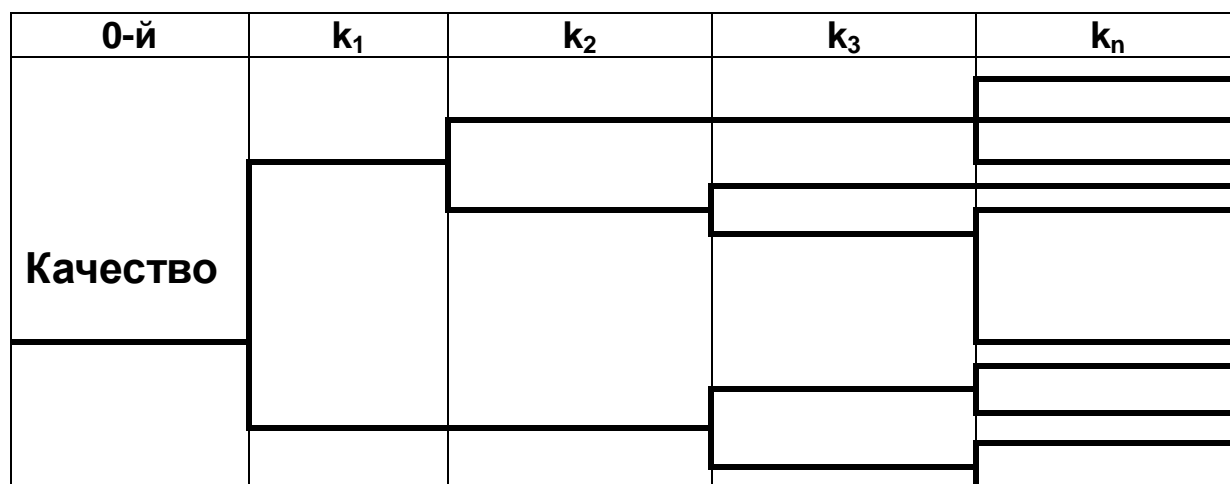


Рисунок 1.1 – Иерархическая структура типа «дерево свойств»

На уровне k_1 находятся потребительские технико-экономические свойства; на уровне k_2 – комплексные показатели (эргономические, надежности в потреблении и др.). На уровне k_3 располагаются групповые показатели; на уровне k_4 – единичные, значения которых определяются с помощью соответствующих методов (измерительным, измерительно-расчетным, экспертным, социологическим и др.). Каждый единичный показатель может относиться как к одному, так и к нескольким показателям, расположенным на вышележащих уровнях. Число уровней зависит от задач экспертизы и вида товара.

Формирование развернутой номенклатуры ППК товаров проводится на основе анализа их потребительских свойств, типовой номенклатуры показателей качества и разработанных ранее перечней показателей для данной группы товаров (содержащихся в стандартах, учебной литературе и др.). При этом учитывают как измеримые характеристики товара (физико-механические, химические, биологические и др.), так и неизмеримые признаки качества (эстетические, эргономические и др.). При построении развернутой номенклатуры также учитывают общие принципы и правила построения структуры показателей качества. В зависимости от группы товаров и данных проведенного анализа отдельные свойства и показатели исключают из типового перечня или вносят в него дополнительно. Корректировка показателей проводится на основе установленных требований к товарам и выявленной в процессе анализа значимости основных групп потребительских свойств. Каждое свойство, входящее в группу более высокого по уровню свойства, должно быть необходимым и, одновременно, количество этих свойств должно быть достаточным для характеристики указанного выше свойства.

На основе развернутой осуществляется выбор номенклатуры ППК конкретного товара. Эксперты рассматривают весь функциональный процесс эксплуатации данного товара, его основные этапы, а также отдельно групповые и единичные показатели, включенные в развернутую номенклатуру, уточняя их значимость для конкретного товара. Из развернутого перечня исключаются показатели, не характерные для качества анализируемого товара, а также включаются при необходимости новые (особенно единичные показатели). Количество отобранных показателей должно быть минимальным и, в то же время, достаточным для вынесения экспертами обоснованного суждения о качестве оцениваемого товара.

ЛАБОРАТОРНАЯ РАБОТА №2

РАЗМЕРНО-РОСТОВОЧНО-ПОЛНОТНЫЙ АССОРТИМЕНТ ОДЕЖДЫ

Цель работы: изучить рациональную систему типовых фигур и размерные признаки населения разных половозрастных категорий.

Задания:

1. Изучить классификацию женских, мужских и детских типовых фигур. Ознакомиться со структурой размерных стандартов.
2. Изучить ведущие размерные признаки женской, мужской и детской одежды.
3. Определить тип своего телосложения, основные размерные признаки и провести сравнение со стандартной (типовой) фигурой.
4. Изучить структуру и содержание *Технического описания* на модель швейного или трикотажного изделия.

ОСНОВНЫЕ СВЕДЕНИЯ

Типовой считают фигуру, которая по измерениям и форме характерна для преобладающего большинства населения. Типы фигур и их измерения устанавливают на основе массового антропометрического обмера населения.

Основными параметрами, которые характеризуют типовую фигуру, являются **обхват груди** (обхват тела человека на уровне линии груди, в см), **обхват талии** для мужчин и **обхват бедер** для женщин (обхват тела на уровне линии талии – для мужчин и обхват тела на уровне линии бедер – для женщин с учетом выступа живота, в см), **рост** (длина тела человека в положении стоя, в см). С учетом этих параметров построена классификация мужских, женских и детских типовых фигур, приведенная в приложении А.

Количество типовых фигур определяется не только числом ведущих размерных признаков, но и величиной интервала между соседними номерами по каждому ведущему признаку. Интервалы между смежными вариантами размеров, ростов и полнот установлены опытным путем и равны **интервалу безразличия**, под которым понимают промежуток, где разница между размерами не ощущается потребителем. Для производства одежды интервалы безразличия составляют: по обхватам груди и бедер 4 см, обхвату талии – 6 и по росту – 6 см.

В стандартах на размерную типологию взрослого населения установлено оптимальное количество типовых фигур, принятое для проектирования одежды: 118 типовых фигур мужчин и 137 – женщин.

Типовые фигуры детей объединены в пять возрастных групп: ясельная, дошкольная, младшая школьная, старшая школьная, подростковая. Для

производства одежды установлено 64 типовые фигуры для мальчиков и 58 – для девочек. В размерной типологии детей ведущими размерными признаками являются рост и обхват груди. Интервал безразличия по росту равен 6 см, по обхвату груди – 4 см.

ТНПА:

1. ГОСТ 17521-72. Типовые фигуры мужчин. Размерные признаки для проектирования одежды. – Введ. 1973–01–01. – Москва : Изд-во стандартов, 1988. – 40 с.
2. ГОСТ 17522-72. Типовые фигуры женщин. Размерные признаки для проектирования одежды. – Введ. 1973–01–01. – Москва : Изд-во стандартов, 1988. – 91 с.
3. ГОСТ 17917-86. Фигуры мальчиков типовые. Размерные признаки для проектирования одежды.– Введ. 1987–01–01. – Москва : Изд-во стандартов, 1986. – 131 с.
4. ГОСТ 17916-86. Фигуры девочек типовые. Размерные признаки для проектирования одежды. Введ. 1987–01–01. – Москва : Изд-во стандартов, 1986. – 86 с.

ЛАБОРАТОРНАЯ РАБОТА №3

КЛАССИФИКАЦИЯ И ХАРАКТЕРИСТИКА АССОРТИМЕНТА БЫТОВОЙ ВЕРХНЕЙ ОДЕЖДЫ

Цель работы: приобрести навыки идентификации изделий, относящихся к бытовой верхней одежде, и определения структуры требований к ним.

Задания:

1. Изучить признаки классификации бытовой верхней одежды и определить соответствие изделия основным классификационным группам.
2. Изучить видовой ассортимент бытовой верхней одежды.
3. Изучить модельно-конструктивные особенности изделий верхней одежды.
4. Изучить технические требования, установленные для пальтовых и костюмно-платьевых изделий.

ОСНОВНЫЕ СВЕДЕНИЯ

Промышленные товары объединены в классификационные группы по различным признакам, которые содержат классификаторы, использующие разные принципы классификации товаров. В общем случае в качестве

оснований для классификации промышленных товаров используют производственно-отраслевые признаки. Однако, для проведения экспертизы потребительского качества существует потребность в классификации товаров по назначению, т.е. группировки по видам бытовой деятельности, в которой они участвуют. Выделяют **четыре вида бытовой деятельности**, в каждом из которых различают группы бытовых процессов (таблица 1.1).

Таблица 1.1 – Классификация видов бытовой деятельности и бытовых процессов

Вид бытовой деятельности	Бытовые процессы
1	2
Обеспечение жизнедеятельности человека	Обеспечение личного комфорта и гигиены Обеспечение удобства и комфорта в быту Поддержание микроклимата и гигиенических условий среды
Труд в быту	Производственно-хозяйственные работы Обслуживание бытовых нужд Вспомогательные хозяйственные процессы
Отдых и творчество	Активный отдых Культурный досуг Обучение, информация и творчество
Передвижение	Личный транспорт наземный Личный транспорт водный

Группировка видов бытовой деятельности служит исходным основанием для классификации товаров по назначению. Основными классификационными группами при этом служат потребительский комплекс изделий, группа изделий, вид изделий, типаж изделий.

Потребительский комплекс охватывает всю совокупность предметов потребления, используемых потребителем в быту по назначению и служащих для удовлетворения их материальных и духовных потребностей. Основанием для выделения потребительских комплексов являются соответствующие виды бытовой деятельности человека.

Группа изделий – состав предметов потребления, формирующих потребительские комплексы. Основанием для выделения групп изделий является их основная функция. Для выделения подгрупп изделий служат признаки, характеризующие условия и способы потребления и признаки потребителей.

Вид изделий характеризует предметный состав группы изделий и включает изделия со сходными функциями и объединяемыми, как правило,

общим наименованием. Основанием для определения подвидов и разновидностей служат дополнительные признаки, характеризующие процесс потребления, потребителей, условия потребления и принцип технического действия изделий. Например, такие виды изделий, как костюм, пальто, имеют подвиды и разновидности, характеризующие их ориентацию на потребителей (мужские, женские, детские), профессиональную принадлежность (форма школьная и др.).

Типаж изделий включает ряд изделий, различающихся по технико-конструкторским признакам. Основанием для выделения типажа изделий служат различия форм и размерно-параметрических характеристик изделий. Так, типаж швейных изделий определяется их фасоном, силуэтом, покроем, размерным ассортиментом.

Классификация промышленных товаров по назначению представлена в таблице А 1 Приложения А.

Отнесение товара к определенной группе бытовых процессов с конкретизацией по назначению приведено на примере женского платья (схема на рисунке 1.2).

Ассортимент швейных и трикотажных изделий отличается большим разнообразием изделий по назначению, видам, фасонам, применяемым материалам, размерным показателям.

По **общему назначению** одежду делят на бытовую, спортивную, производственную и форменную.

По более узкому, **целевому назначению** одежда может быть повседневной и торжественной, домашней, рабочей, для активного отдыха и занятий спортом.

По **модельно – конструктивному признаку** одежду делят на пальтовые изделия, костюмно-платьевые, бельевые, чулочно-носочные, перчаточные, платочно-шарфовые и головные уборы.

По **сезону** одежду подразделяют на летнюю, зимнюю, демисезонную, всесезонную.

По **половозрастному назначению** одежду делят на изделия для детей и для взрослых.



Рисунок 1.2 — Пример отнесения товара (женского платья) к основным классификационным группам

* Примечание: виды силуэта; покроя рукава, переда и спинки; вид отделки изложены в курсе «Товароведение и экспертиза швейных и трикотажных изделий».

АССОРТИМЕНТ ВЕРХНИХ ШВЕЙНЫХ И ТРИКОТАЖНЫХ ИЗДЕЛИЙ

Ассортимент пальтовых изделий включает: пальто, полупальто, куртки, плащи, плащи – пальто, пелерины, накидки.

Пальто – изделие со сквозной застежкой спереди, с рукавами, воротником. В некоторых случаях пальто, особенно женские, изготавливают без воротника, с шарфом, пелериной или капюшоном; с укороченными рукавами.

Свингер – женское короткое пальто трапецевидного силуэта из шерстяной ткани. Спинка особой конструкции, сильно расклешенная книзу, имеет фалды от проймы.

Полупальто – имеет такую же схему конструкции, что и пальто, отличается от него только длиной. Изготавливают полупальто из тех же материалов, что и пальто.

Дафлкот (анг.) – мужское полупальто из грубой шерстяной ткани на теплой стеганой подкладке с капюшоном, застегивается на петли из шнура и деревянные пуговицы.

Тренкот – мужское полупальто с глухой застежкой, отложным воротником, со шлицей на спинке, полуприлегающего силуэта.

Куртка – изделие спортивного и повседневного назначения, укороченная разновидность полупальто. Изготавливают куртки разнообразных моделей и фасонов, с теплозащитной прокладкой. В качестве материалов верха применяют различные ткани – шерстяные, п/шерстяные, х/б, с водоотталкивающими свойствами, плащевые, материалы с отделкой «лаке», искусственные и натуральные кожу и замшу, велюр, вельвет и др. В качестве подкладки используют наряду с подкладочными, шерстяные ткани, искусственный мех.

Анорак – водонепроницаемая теплая куртка с капюшоном (первоначально использовалась для работы в Арктике). Летний вариант – куртка на «молнии», обычно с капюшоном, с карманом – «кенгуру», по низу рукавов и куртки проходит шнурок или резинка.

Парка – куртка свободного покроя с косыми нагрудными карманами, воротником-стойкой, на кулиске по линии талии.

Плащ, плащ – пальто, накидка – представляют собой разновидности пальто, только изготавливают их из плащевых тканей. Материалы для этих изделий должны быть водоупорными. Плащ – пальто изготавливают с пристегивающейся утепляющей подкладкой из шерстяных тканей, искусственного меха. Накидка – изделие без рукавов с застежкой на пуговицы, с прорезями для рук, карманами, капюшоном.

Пелерина – изделие без рукавов с застежкой или без нее, укороченное. Надевают пелерину поверх пальто, но она может быть и несъемной. Пелерина выполняет функцию не только эстетическую, но и в некоторых случаях и утилитарную – улучшая теплозащитность изделия.

Ассортимент костюмно – платьевых изделий составляет значительную долю в ассортименте верхней одежды и включает костюмные изделия –

пиджаки, жакеты, куртки, блузы, брюки, юбки, жилеты; платьевые изделия – платья, сарафаны, халаты, блузки, верхние сорочки, фартуки, воротнички, манжеты, а также верхние трикотажные изделия – джемперы, пуловеры, свитеры, рейтузы и др.

Пиджак – швейное или трикотажное плечевое распашное изделие с застежкой спереди, с длинными рукавами, воротником, карманами. Застежка пиджака может быть однобортной и двубортной. Схема конструкции пиджака аналогична конструкции демисезонного пальто; разница между этими изделиями в длине, форме детали, применяемых материалов.

Разновидности пиджака (блейзер, фрак, смокинг, пиджак –сакко) отличаются от него формой и размерами деталей, отделкой.

Блейзер (клубный пиджак) – однобортный пиджак или жакет подчеркнуто делового стиля, полуприлегающего силуэта, с металлической фурнитурой, иногда с кантом по краю борта.

Фрак – пиджак прилегающего силуэта с укороченными до талии полочками и удлиненной спинкой с фалдами.

В **смокинге** верхний воротник и лацканы выполнены из шелковой ткани типа атласа (от англ. smoking-jacket).

Пиджак-сакко – пиджак полуприлегающего силуэта с ремнем на поясе.

Жакет (женское изделие) представляет собой разновидность пиджака. Его шьют с длинными или укороченными рукавами, с формоустойчивой прокладкой или без нее. Известно множество разновидностей жакета: жакет-кардиган, жакет-бушлат, казакин, жакет-сюртук, жакет-болеро, блуза, блуза-туника и др.

Жакет-кардиган – узкий, но не зауженный, повторяющий естественные очертания фигуры и имеющий треугольный вырез горловины.

Жакет-бушлат – свободный жакет, сохранивший все типичные детали мужского варианта: двубортную застежку, большой воротник и широкие лацканы.

Казакин – жакет прямого силуэта с круглым (овальным) вырезом горловины.

Жакет-сюртук (редингот) – жакет, стилизованный под сюртук, т.е. двубортный жакет прилегающего силуэта с высоким воротником и длинными полами.

Жакет-болеро – короткий жакетик, зачастую без застежки.

Блуза – одежда свободного силуэта, надеваемая навыпуск, с рукавами различной длины. Bluza может быть с застежкой на пуговицы только до талии с разрезами по бокам.

Блуза-туника – блуза без застежки и воротника.

Блуза-рубашка – блуза рубашечного покроя с типично мужскими деталями – плечевой кокеткой и накладными нагрудными карманами. Воротник выполняется с притачной или цельнокроеной стойкой.

Брюки – поясное изделие, состоящее из двух передних и двух задних половинок, соединенных боковыми, шаговыми и средним швами. Разрез в

верхней части мужских брюк оформлен потайной застежкой-молнией или на пуговицах. Женские брюки отличаются от мужских оформлением верхней части: они могут быть с центральной или боковой застежкой, а также без застежек с поясом на эластичной тесьме. Шорты, бермуды, бриджи, шаровары, галифе, брики-гольф, брюки-клевш, брюки-капри, брюки-гаучо являются разновидностями брюк и различаются длиной, шириной и оформлением нижней части.

Шорты – короткие, обычно выше колен; бермуды – до колен; бриджи – ниже колен.

Шаровары – 1) широкие брюки особого покроя, заправляемые в голенища (казацкие); 2) род широких брюк на резинках внизу (детские).

Галифе – брюки облегающие колени и сильно расширяющиеся кверху.

Брюки-гольф – короткие брюки с манжетами, застегивающимися под коленом.

Брюки-стрейч – узкие брюки с боковой застежкой; благодаря добавлению эластана они максимально облегают фигуру, обеспечивая при этом необходимую свободу движений и абсолютный комфорт.

Брюки-клевш – с расширением книзу.

Брюки-капри – брюки длиной до икр на узком поясе, обтягивают бедра.

Легинсы – мягкие женские брюки, типа рейтуз, со штрипками и резинкой на талии.

Юбка – поясное женское изделие, состоящее из одного или нескольких полотнищ. В зависимости от конструкции юбки могут быть цельными или распашными, на застежке и без. В зависимости от длины и конструктивного решения юбки могут быть: юбка-брюки, юбка-шорты, восьмиклинка, «годе», «солнце», с запахом и др.

Жилет – плечевое распашное укороченное изделие без рукавов. Как комплектное изделие он выполняется без воротника, с застежкой; как самостоятельное изделие жилет может быть с воротником, без застежки. Как часть мужского или женского костюма жилет шьют из той же ткани или трикотажного полотна, что и костюм, за исключением спинки, для которой используют подкладочную ткань. Женские жилеты иногда шьют длинными, имитирующими легкое платье без рукавов – шазюбль

Платья отличаются чрезвычайным разнообразием конструкций: они могут быть различной длины, отрезными по линии талии и цельнокроеными, с рукавами всевозможных покроев, форм, длины и без них. Некоторые модели платьев шьют на подкладке, с нижней юбкой (особенно трикотажные). Необычайно широк ассортимент отделок, применяемых в платьях: отделочные строчки, вышивка, кружева, аппликации, вставки плиссированные и из других материалов и т.д.

Платье-халат – платье с разрезом сверху донизу и застежкой на пуговицы или «молнию».

Платье-пальто – изделие, по форме, силуэту и внешнему виду напоминающее пальто, но конструкция, обработка и применяемые материалы – как у платья.

Платье-костюм – комплектное женское или для девочек швейное или трикотажное изделие, состоящее из жакета без подкладки и одного из следующих изделий – юбки, платья, или сарафана.

Платье-смокинг – платье из черной шерстяной ткани с лацканами из черного блестящего шелка (напоминает обычный удлиненный мужской смокинг).

Платье-туника – отличается от блузы длиной; с высокими боковыми разрезами, она идеальный партнер не только для узких брюк, но и для юбок.

Сарафан отличается от платья конструкцией лифа: без рукавов и воротника, иногда с бретелями. Предназначен для носки с блузкой, свитером, майкой.

Халат – распашное одно- или двубортное изделие с застежкой или без нее, с завязывающимся поясом. Халаты шьют свободных форм, длинные. Иногда на подкладке, а для зимнего сезона – стеганными.

Блузка – изделие, конструктивно повторяющее лиф платья. Блузка может быть с целым или разрезным передом, с рукавами различных покроев и длины или без них, с воротником разных конструктивных решений и форм или без него, с разнообразными отделками.

Сорочка верхняя – мужское или для мальчиков плечевое швейное изделие с рукавами, воротником, застежкой на пуговицы сверху донизу или до линии груди, с карманами или без. Воротник сорочек может быть отложным, стойка, отложной с отрезной стойкой; рукава длинные на манжетах, застегивающимися на пуговицы или запонки, или короткие. Воротники и манжеты некоторых моделей сорочек изготавливают съемными.

Комбинезон – изделие, состоящее из объединенных в одно целое лифа с рукавами и брюк, шорт или рейтуз. Конструкция предполагает наличие спереди сквозной застежки на «молнию» или пуговицы и отрезную по линии талии спинку.

Полукомбинезон отличается от комбинезона конструкцией верхней части (лифа), который представляет собой нагрудник с бретелями.

Джемпер (пуловер) – трикотажное изделие с разрезом не до конца стана или без разреза, с застежкой на пуговицы, «молнию» или без застежки. Стан джемпера может быть цельновязанным или состоящим из переда и спинки. Джемперы изготавливают с рукавам различных покроя и длины, с одинарным или двойным воротником или без. Вырез горловины изделий без воротника бывает различной глубины и формы, обработан кантом или бейкой. Низ стана и низки рукавов зарабатывают на машине, обрабатывают прошивным или цельновязанным ластичным поясом, швом вподгибку.

Свитер – трикотажное изделие без застежки, состоит из прямого стана, рукавов и воротника.

Рейтузы – поясное трикотажное изделие, состоящее из двух вязаных или кроеных частей, которые образуют торс и ножки, ластовица и штрипки.

ТНПА:

1. СТБ 947-2003. Изделия швейные и трикотажные. Термины и определения. – Введ. 2003–11–01. – Минск : Госстандарт, 2003. – 10 с.
2. ГОСТ 17037-85. Изделия швейные и трикотажные. Термины и определения. – Введ. 1986–07–01. – Москва : Издательство стандартов, 1986. – 12 с.
3. ГОСТ 25295-2003. Одежда верхняя пальтово-костюмного ассортимента. Общие технические условия. – Введ. 2006–04–01. – Минск : Госстандарт, 2006. – 8 с.
4. ГОСТ 25294-2003. Одежда верхняя платьево-блузочного ассортимента. Общие технические условия. – Введ. 2006–04–01. – Минск : Госстандарт, 2006. – 6 с.
5. ГОСТ 30327-95. Сорочки верхние. Общие технические условия. – Введ. 1998–01–01. – Минск : Госстандарт, 1997. – 7 с.
6. ГОСТ 28039-89. Изделия верхние трикотажные для мужчин и мальчиков. Общие технические условия. – Введ. 1990–01–01. – Москва : Изд-во стандартов, 1989. – 19 с.
7. ГОСТ 7474-88. Изделия верхние трикотажные для женщин и девочек. Общие технические условия. – Введ. 1990–01–01. – Москва : Изд-во стандартов, 1989. – 19 с.

ЛАБОРАТОРНАЯ РАБОТА №4

КЛАССИФИКАЦИЯ И ХАРАКТЕРИСТИКА АССОРТИМЕНТА БЕЛЬЕВЫХ И КОРСЕТНЫХ ИЗДЕЛИЙ

Цель работы: приобрести навыки идентификации изделий, относящихся к бельевым и корсетным изделиям, и определения структуры требований к ним.

Задания:

1. Изучить признаки классификации бельевых и корсетных изделий и определить соответствие изделия основным классификационным группам.
2. Изучить видовой ассортимент бельевых и корсетных изделий.
3. Изучить модельно-конструктивные особенности бельевых и корсетных изделий.
4. Изучить технические требования, установленные для бельевых и корсетных изделий.

ОСНОВНЫЕ СВЕДЕНИЯ

Бельевые изделия включают изделия, относящиеся к одежде (белье нательное), и изделия, не относящиеся к одежде (постельное и столовое белье), предназначенные для создания необходимых гигиенических условий тела человека и его быта.

К **нательному белью** относятся бельевые изделия, которые одеваются непосредственно на тело и создают необходимые гигиенические условия для нормального функционирования организма. В ассортимент белья нательного входят пижамы и костюмы для отдыха; сорочки нижние и ночные для женщин и девочек; комбинации, трусы, гарнитур, пижамы для сна и т.д. Особую подгруппу составляет белье для новорожденных: распашонки, кофточки, ползунки. Песочницы, нагрудники, конверты для новорожденных, чепчики. В эту группу также включены корсетные изделия.

Постельное и столовое белье: простыни, пододеяльники, наволочки, накидки, покрывала, одеяла, скатерти, салфетки и другие предметы сервировки стола, полотенежные и платочные изделия.

ТНПА:

1. ГОСТ 12694-2003. Изделия трикотажные бельевые для детей новорожденных, ясельного и дошкольного возраста. Общие технические условия. – Введ. 2004-03-01. – Минск : Межгосударственный совет по стандартизации, метрологии и сертификации, 2003. – 13 с.

2. ГОСТ 20462-87. Изделия трикотажные бельевые для мужчин и мальчиков. Общие технические условия. – Введ. 1988-07-01. – Москва : Государственный комитет СССР по стандартам, 1987. – 20 с.

3. ГОСТ 904-87. Изделия трикотажные бельевые для женщин и девочек. Общие технические условия. – Введ. 1989-01-01. – Москва : Государственный комитет СССР по стандартам, 1988. – 11 с.

4. СТБ 921-2004. Изделия корсетные. Общие технические условия. Введ. 2004-01-01. – Минск : Госстандарт, 2004. – 16 с.

5. ГОСТ 29097-91. Изделия корсетные. Общие технические условия. – Введ. 1992-07-01. – Москва : Издательство стандартов, 1992. – 5 с.

6. СТБ 1508-2004. Ткани и изделия штучные текстильные декоративные. Общие технические условия. – Введ. 2005-06-01. – Минск : Госстандарт, 2005. – 11 с.

7. ГОСТ 25296-2003. Изделия швейные бельевые. Общие технические условия – Введ. 2006-04-01. – Москва : Межгосударственный совет по стандартизации, метрологии и сертификации, 2006. – 8 с.

8. СТБ 532-93. Белье постельное. Общие технические условия. – Введ. 1999-10-01. – Минск : Белстандарт, 1999. – 17 с.

ЛАБОРАТОРНАЯ РАБОТА №5

КОНТРОЛЬ КАЧЕСТВА ОДЕЖДЫ

Цель работы: освоить методы контроля качества одежды, применяемые при приемке швейных изделий по качеству.

Задания:

1. Изучить объекты контроля качества швейных и трикотажных изделий.
2. Установить вид изделия и соответствие его образцу-эталону.
3. Изучить дефекты швейных и трикотажных изделий и причины их возникновения.
4. Провести контроль качества внешнего вида, посадки на фигуре и технологической обработки изделия (по заданию преподавателя).

ОСНОВНЫЕ СВЕДЕНИЯ

Объекты контроля качества швейных изделий включают внешний вид изделия, качество посадки и технологической обработки (изготовления).

Объекты контроля качества швейных изделий

Объект контроля	Признак, характеризующий качество изделия
<i>Внешний вид</i>	Соответствие силуэту, пропорциям, конструктивному решению линий, узлов, деталей, используемых материалов образцу-эталону или требованиям технических документов.
<i>Посадка изделия</i>	Гладкая поверхность деталей переда и спинки, отсутствие заломов и перекосов. Детали переда со сквозной застежкой не должны расходиться или заходить одна на другую больше, чем у образца-эталона. Отсутствие перекоса, отгибания концов воротника и лацканов. Отсутствие отклонений рукавов вперед или назад. Верх изделия, подкладка и прокладка не должны быть деформированы вследствие укорочения (обужения) его отдельных деталей.
<i>Обработка</i>	Точность воспроизведения формы и размеров изделия, его отдельных частей и узлов. Точность взаимного расположения деталей, конструктивных линий и узлов. Качество технологических операций соединения, влажно-тепловой обработки, окончательной отделки (отсутствие дефектов).

Классификация и характеристика дефектов швейных изделий приведены в приложении В.

ТНПА:

ГОСТ 23948

1. ГОСТ 4103-82 Изделия швейные. Методы контроля качества. – Введ. 1987–07–01. – Москва : Стандартиформ, 2007. – 23 с.
2. ГОСТ 24104-80 Изделия швейные. Термины и определения дефектов. – Введ. 1981–07–01. – Москва : Изд-во стандартов, 1991. – 15 с.

ЛАБОРАТОРНАЯ РАБОТА №6

ОЦЕНКА КАЧЕСТВА ОДЕЖДЫ

Цель работы: Изучить принципы определения сортности швейных и трикотажных изделий.

Задания:

1. Установить вид производственных дефектов и пороков основного материала изделия (по заданию преподавателя).
2. Определить сорт швейного (трикотажного) изделия.
3. Установить уровень снижения качества изделия в процентах при обнаружении дефектов.

ТНПА:

1. ГОСТ 12566-88 Изделия швейные бытового назначения. Определение сортности – Введ. 1988–07–01. – Минск : Госстандарт, 2007. – 21 с.
2. ГОСТ 1115-81 Изделия верхние трикотажные. Определение сортности – Введ. 1981–07–01. – Минск : Госстандарт, 2007. – 21 с.

ЛАБОРАТОРНАЯ РАБОТА №7

ИНФОРМАЦИОННОЕ ОБЕСПЕЧЕНИЕ ШВЕЙНЫХ И ТРИКОТАЖНЫХ ТОВАРОВ

Цель работы: изучить технические требования к маркировке швейных и трикотажных товаров, предназначенные для идентификации товара или отдельных его свойств.

Задания:

1. Изучить требования ТНПА к информационному обеспечению потребителей швейных и трикотажных товаров.
2. Установить соответствие товара маркировке и требованиям ТНПА.

ТНПА:

1. ГОСТ 10581-91 «Изделия швейные. Маркировка, упаковка, транспортирование и хранение»
2. СТБ 1400-2003 «Товары непродовольственные. Информация для потребителей. Общие требования»
3. СТБ 948-94 «Материалы и изделия текстильные. Обозначения по содержанию сырья»
4. СТБ ИСО 3758-2001 «Маркировка символами по уходу»

ПРИЛОЖЕНИЕ А

Таблица А-1 – Классификация промышленных товаров по назначению

<i>Группа товаров</i>	<i>Классификационная характеристика по назначению</i>
Одежда	1.Верхняя одежда. 2.Бельевые изделия (нательное, постельное, столовое). 3.Головные уборы. 4.Чулочно-носочные изделия. 5.Перчаточные изделия. 6.Платочно-шарфовые изделия. 7.Плечевая одежда. 8.Поясная одежда. 9.Комплекты одежды. 10.Корсетные изделия.
Пушно-меховые товары	1.Пушно-меховое и овчинно-шубное сырье. 2.Пушно-меховые полуфабрикаты. 3.Меховые и овчинно-шубные изделия.
Обувь	1.Повседневная обувь. 2.Модельная обувь. 3.Домашняя обувь. 4.Дорожная обувь. 5.Пляжная обувь. 6.Обувь для активного отдыха. 7.Национальная обувь. 8.Обувь для людей пожилого возраста. 9.Спортивная обувь. 10.Специальная обувь. 11.Производственная обувь. 12.Ортопедическая обувь. 13.Профилактическая обувь.
Электротовары	1.Привода и шнуры. 2.Электроустановочные изделия. 3.Бытовые светильники. 4.Нагревательные приборы. 5.Холодильники. 6.Машины для стирки белья и одежды. 7.Уборочные машины. 8.Швейные машины. 9.Машины для механизации кухонных работ. 10.Машины и приборы для поддержания микроклимата в помещениях. 11.Приборы личной гигиены и санитарии. 12.Машины для механизации различных хозяйственных работ. 13.Трансформаторы тока. 14.Химические источники тока. 15.Сигнальные приборы. 16.Контрольно-измерительные приборы.
Металлохозяйственные товары	1.Металлическая посуда. 2.Ножевые изделия. 3.Столовые приборы и принадлежности. 4.Инструментальные товары. 5.Приборы для окон и дверей.
Хозяйственные товары из пластмасс	1.Хозяйственные товары. 2.Галантерейные товары. 3.Товары культурно-бытового назначения.
Стеклянные бытовые товары	1.Художественно-декоративные изделия. 2.Посуда (кухонная – для приготовления пищи; столовая – для сервировки стола; хозяйственная – для хранения и переноса пищи). 3.Прочие изделия.
Керамические изделия	1.Бытовые. 2.Архитектурно-строительные. 3.Технические.
Товары бытовой химии	1.Лакокрасочные товары. 2.Клеи. 3.Моющие средства. 4.Средства для ухода за жилищем, садом и огородом.

Продолжение таблицы А-1

Строительные товары	1. Вяжущие материалы (строительные растворы). 2. Стеновые материалы и изделия. 3. Кровельные материалы. 4. Облицовочные и отделочные материалы. 5. Материалы для полов. 6. Материалы для остекления. 7. Санитарно-технические изделия. 8. Тепло- и звукоизоляционные материалы и др.
Мебельные товары	1. Мебель для хранения. 2. Мебель для сидения и лежания. 3. Мебель для работы и приема пищи. 4. Прочая.
Ювелирные товары	1. Изделия для украшения. 2. Предметы туалета. 3. Принадлежности для часов. 4. Предметы для сервировки стола. 5. Принадлежности для курения. 6. Предметы для украшения интерьера. 7. Сувениры.
Часы	1. Для показа текущего времени. 2. Для измерения малых промежутков времени. 3. Специальные.
Парфюмерные товары	1. Духи. 2. Одеколоны. 3. Туалетные воды. 4. Душистые воды. 5. Парфюмерные наборы.
Косметические товары	1. Средства для ухода за кожей. 2. Средства для бритья и ухода за кожей до и после бритья. 3. Средства для ухода за полостью рта. 4. Декоративная косметика. 5. Прочие косметические изделия.
Радиоэлектронные товары	1. Электроакустическая аппаратура. 2. Бытовые радиоприемные устройства. 3. Телевизионные приемники. 4. Радиоэлектронная аппаратура для усиления и регулирования электрических сигналов. 5. Аппаратура для магнитной записи и воспроизведения звука и изображения. 6. Аппаратура для воспроизведения записей на компакт-дисках. 7. Комбинированная бытовая радиоэлектронная аппаратура. 8. Принадлежности для радиоэлектронной аппаратуры. 9. Носители записи. 10. Комплектующие элементы и изделия.
Фототовары	1. Аппараты общего назначения (аппараты для начинающих фотолюбителей, для подготовленных фотолюбителей, для опытных фотолюбителей, для профессионалов). 2. Аппараты специального назначения (аппараты для репродукционных работ, фотоохоты, одноступенчатого процесса).
Спортивные товары	1. Товары для спортивных игр. 2. Товары для лыжного спорта. 3. Товары для конькобежного спорта. 4-11. Товары для различных видов спорта. 12. Одежда и обувь для спорта.

Продолжение таблицы А-1

Рыболовные товары	1.Снасти. 2.Удилища. 3.Катушки. 4.Орудия безудилищного лова. 5.Принадлежности для рыболовов.
Транспортные средства	1.Велосипеды. 2.Легковые автомобили. 3.Мототранспортные средства.
Школьно-письменные и канцелярские товары	1.Бумага и картон. 2.Изделия из бумаги и картона. 3.Принадлежности для письма, черчения и рисования. 4.Школьно-канцелярские товары. 5.Средства организационной техники.
Печатные издания	1.Официальные. 2.Научные. 3.Научно-популярные. 4.Учебные. 5.Производственно-практические. 6.Массово-политические. 7.Справочные. 8.Рекламные. 9.Для досуга. 10. Литературно-художественные.
Игрушки	1.Игрушки, способствующие развитию первоначальных движений и восприятий. 2.Игрушки, способствующие физическому развитию детей. 3.Игрушки, знакомящие детей с окружающей природой и средой. 4.Игрушки, знакомящие детей с элементами науки и техники. 5.Игрушки, знакомящие детей с трудовыми процессами. 6.Игрушки, способствующие музыкальному и художественному развитию детей. 7.Елочные и карнавальные игрушки.
Художественные товары	1.Изделия утилитарного назначения. 2.Изделия декоративного назначения. 3.Сувениры.

ПРИЛОЖЕНИЕ Б

Классификация мужских, женских и детских типовых фигур

Классификация типовых фигур мужчин по обхватам груди, ростам, полнотным и возрастным группам

Номер полнотной группы	Типовые фигуры		Возрастная группа
1	Обхват груди, см Обхват талии, см	92 96 100 104 108 70 76 82 88 94	Младшая Средняя
	Рост, см	164 164 164 164 164 170 170 170 170 170 176 176 176 176 176 - 182 182 182 182 - 188 188 188 188	
2	Обхват груди, см Обхват талии, см	88 92 96 100 104 70 76 82 88 94	Младшая Средняя Старшая
	Рост, см	158 158 158 158 — 164 164 164 164 164 170 170 170 ЦЦ 170 176 176 176 176 176 — 182 182 182 182 — — — 188 188	
3	Обхват груди, см Обхват талии, см	108 112 116 120 100 106 112 118	Средняя Старшая
	Рост, см	164 — — — 170 170 170 170 176 176 176 176 182 182 182 182 188 188 188 188	
3	Обхват груди, см Обхват талии, см	88 92 96 100 104 76 82 88 94 100	Младшая Средняя Старшая
	Рост, см	158 158 158 158 — 164 164 164 164 170 170 170 170 170 — 176 176 176 176	
3	Обхват груди, см Обхват талии, см	108 112 116 120 124 128 106 112 118 124 130 136	Средняя Старшая
	Рост, см	170 170 170 170 170 170 176 176 176 176 176 176	
4	Обхват груди, см Обхват талии, см	84 88 92 96 100 104 76 82 88 94 100 106	Младшая Средняя Старшая
	Рост, см	158 158 158 158 — — 164 164 164 164 164 170 170 170 170 170 170 — 176 176 176 176 176	

П р и м е ч а н и я : 1. Обхват груди типовой фигуры характеризует размер типовой фигуры и размер одежды.
2. Обхват талии типовой фигуры характеризует полноту типовой фигуры и полноту одежды.
3. Рост типовой фигуры характеризует длину одежды.

Классификация типовых фигур женщин по обхватам груди, ростам, полнотным и возрастным группам

Номер полнотной группы	Типовые фигуры				Возрастная группа				
1	Обхват груди, см	88	92	96	100	104	Младшая Средняя Старшая		
	Обхват бедер, см	92	96	100	104	108			
	Рост, см	152	152	152	152	152			
		158	158	158	158	158			
		164	164	164	164	164			
		170	170	170	170	170			
2	Обхват груди, см	88	92	96	100	104	Младшая Средняя Старшая		
	Обхват бедер, см	96	100	104	108	112			
	Рост, см	146	146	146	-	-			
		152	152	152	152	152			
		158	158	158	158	158			
		164	164	164	164	164			
		170	170	170	170	170			
		—	—	176	176	176			
	Обхват груди, см				108	112	116	120	Средняя Старшая
	Обхват бедер, см				116	120	124	128	
	Рост, см				152	—	—	—	
					158	158	158	158	
				164	164	164	164		
				170	170	170	170		
Обхват груди, см				124	128	132	136	Средняя Старшая	
Обхват бедер, см				132	136	140	144		
<i>Рост, см</i>				158	158	158	158		
				164	164	164	164		
3	Обхват груди, см	88	92	96	100	104	Младшая Средняя Старшая		
	Обхват бедер, см	100	104	108	112	116			
	Рост, см	146	—	—	—	—			
		152	152	152	152	152			
		158	158	158	158	158			
164		164	164	164	164				
Обхват груди, см				108	112	116	120	Средняя Старшая	
Обхват бедер, см				120	124	128	132		
Рост, см				158	158	158	158		
				164	164	164	164		
4	Обхват груди, см	88	92	96	10	104	Младшая Средняя Старшая		
	Обхват бедер, см	104	108	112	116	120			
	Рост, см	152	152	152	—	—			
152		158	158	158	158				
164		164	164	164	164				

Классификация типовых фигур мальчиков по возрастным группам, ростам и обхватам груди

Возрастная группа	Ясельная	Дошкольная	Младшая школьная	Старшая школьная	Подростковая
Возраст, лет	до 3	с 3 до 7	с 7 до 12	с 12 до 15,5	с 15,5 до 18
Рост, см	74 80 86 92	98 104 110 116	122 128 134 140	146 152 158 164 170	164 170 176 182 188
Обхват груди, см	44 48 48 48 52 52 52	52 52 56 56 56 56 60 60 60 60	56 60 60 60 64 64 64 64 68 68 68 72 72	68 68 72 72 72 76 76 76 76 80 80 80	84 84 84 88 88 88 88 92 92 92 92 96 96 96 96 100 100 100 100 104 104 104 104 108

Классификация типовых фигур девочек по возрастным группам, ростам и обхватам груди

Возрастная группа	Ясельная	Дошкольная	Младшая школьная	Старшая школьная	Подростковая
Возраст, лет	до 3	с 3 до 7	с 7 до 11	с 11 до 14,5	с 14,5 до 18
Рост, см	74 80 86 92	98 104 110 116	122 128 134 140	146 152 158 164	152 158 164 170 176
Обхват груди, см	44 48 48 48 52 52 52	52 52 52 56 56 56 60 60	60 60 60 64 64 64 64 68 68 72	68 72 72 76 76 76 80 80 80	84 84 84 88 88 88 88 92 92 92 92 96 96 96 96 100 100 100 100 104 104 104 108 108

Примечания: 1. Границы возрастных групп для мальчиков и девочек установлены для моделирования и конструирования одежды и являются ориентировочными.

2. Типовые фигуры с обхватом груди 44 см в ясельной группе предусмотрены только для изготовления белья для детей в возрасте до 9 мес.

3. Рост типовой фигуры характеризует длину одежды.

4. Обхват груди типовой фигуры характеризует размер типовой фигуры и размер одежды.

ПРИЛОЖЕНИЕ В

Классификация и характеристика дефектов швейных и трикотажных изделий

Дефекты конструкции и технологии пошива
(дефекты производственного характера)

Воротник, борта, лацканы

1. Верхний воротник или лацкан натянут или излишне посажен

Внешние признаки: слабина, натянутость, перекося верхнего воротника или лацканов; концы воротника, лацканов не прилегают к изделию, а отгибаются.

Основные причины образования дефекта: недостаточная или излишняя посадка верхнего воротника, лацканов: недостаточный или излишний припуск на перегиб.

2. Горловина изделия растянута или излишне посажена

Внешние признаки: воротник отстает от шеи или излишне прилегает к шее.

Основные причины образования дефекта: удлинен или укорочен нижний воротник; форма линии втачивания воротника не соответствует форме горловины; нарушен режим влажно-тепловой обработки (неправильно сужены полочки или при разутюжке растянут шов втачивания нижнего воротника).

3. Отлет воротника не прикрывает шва втачивания воротника со стороны спинки.

Внешние признаки: по линии ростка виден шов втачивания воротника в горловину.

Основные причины образования дефекта: заужен или искривлен отлет воротника при раскрое; недостаточная оттяжка воротника при влажно-тепловой обработке.

4. Разные по ширине или форме концы воротника, лацканов

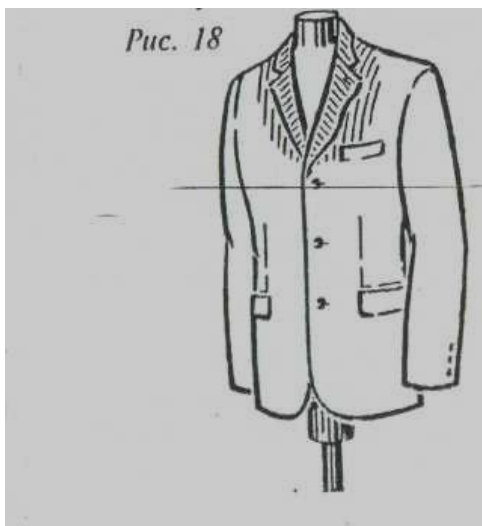
Внешние признаки: концы воротника, лацканов правой и левой сторон изделия неодинаковы по ширине или форме.

Основные причины образования дефекта: неправильно произведен раскрой; концы воротника стачаны швом разной ширины; кромка по краям проложена с неодинаковым натяжением; не расправлены углы и швы при выметывании.

5. Перекос воротника по шву втачивания

Внешние признаки: разная длина сторон воротника от середины спинки или от плечевых швов: концы воротника правой и левой сторон изделия расположены несимметрично.

Основные причины образования дефекта: неравномерная посадка воротника или горловины: при стачивании смещены детали.



6. Искривление отлета воротника или края лацкана, борта (см. рисунок)

Внешние признаки: отлет воротника, края лацканов, бортов имеют отклонения от конструктивной линии.

Основные причины образования дефекта: неточно подрезан край воротника, лацкана, борта; детали стачаны неровным по ширине швом; неправильно обтачан или выметан воротник, лацкан, борт;

кромка, по краю проложена с неодинаковым натяжением или па разным расстоянии от края.

7. Разное расстояние между концами воротника и лацканов правой и левой сторон изделия

Внешние признаки: расстояние между концами уступов воротника и лацканов правой и левой сторон изделия неодинаковое.

Основные причины образования дефекта: концы воротника или лацканов выкроены с отклонением от конструктивной линии; строчка по краям уступов проложена с неодинаковым натяжением.

8. Искривление шва раскепа

Внешние признаки: отклонение шва раскепа (от угла уступа до перегиба лацкана) от конструктивной линии.

Основные причины образования дефекта: неровно произведена основровка линии раскепа: неправильно прикреплен шов раскепа к прокладке; раскепы стачаны неровным швом.

9. Край нижнего воротника или подлацкана виден с лицевой стороны

Внешние признаки: по краю отлета воротника или лацкана виден нижний воротник или край борта.

Основные причины образования дефекта: обужен воротник или лацкан при раскрое; нижний воротник или подлацкан выкроены больше по размеру; недостаточно дан припуск на перегиб воротника или лацкана.

10. Несовпадение рисунка материала в клетку или полоску в концах воротника, по краям лацканов или бортов

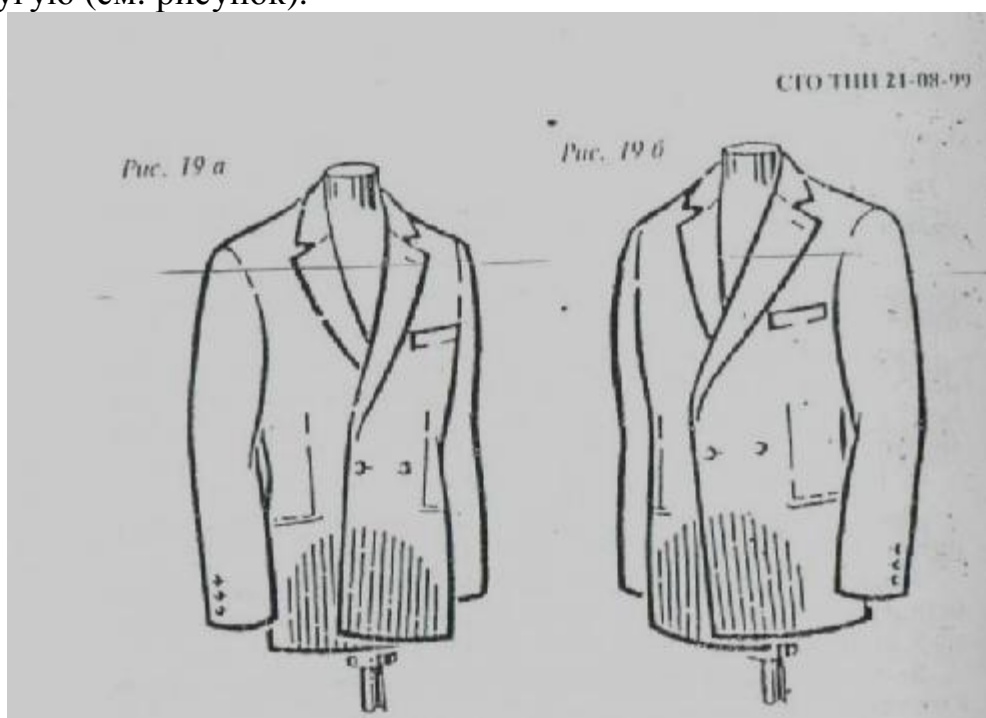
Внешние признаки: рисунок материала правой и левой сторон воротника, лацканов и бортов расположен несимметрично.

Основные причины образования дефекта: при раскрое не подогнан рисунок; рисунок смещен при стачивании.

Детали переда, спинка

11. Расхождение полочек или излишний заход одной полочки на другую

Внешние признаки: полочки внизу расходятся или излишне заходят одна на другую (см. рисунок).



Основные причины образования дефекта: завышена или занижена вершина горловины; недостаточно или излишне сутюжены полочки; край борта растянут или излишне посажен; неправильно соединены боковые швы изделия.

12. Отклонения длины одного борта от другого

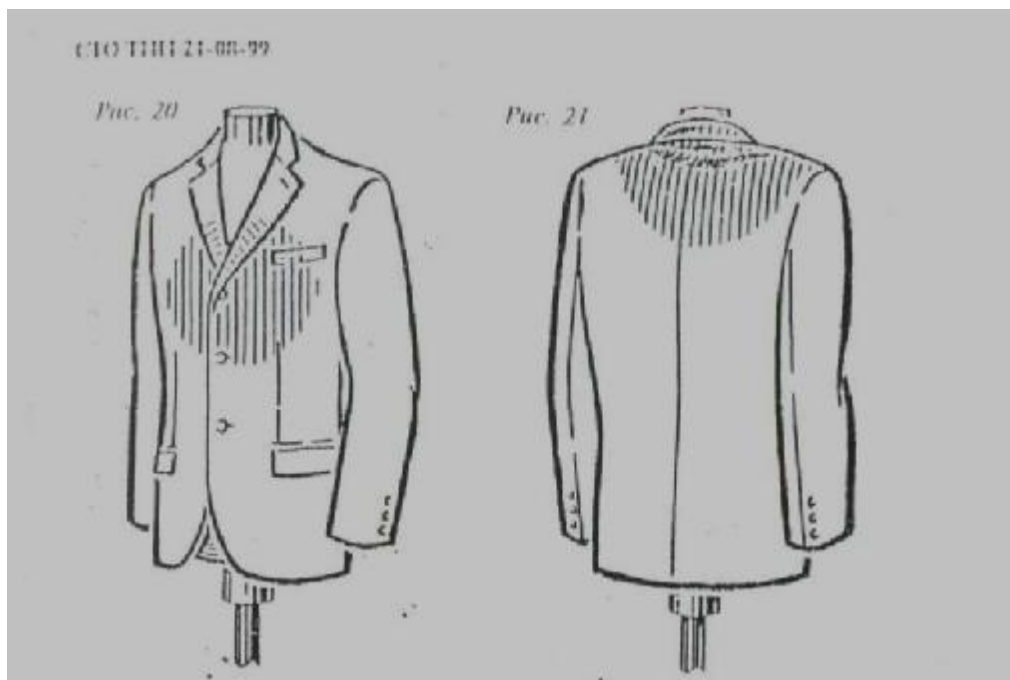
Внешние признаки: правый и левый борта изделия имеют разную длину.

Основные причины образования дефекта: полочки выкроены разные по длине; подгиб низа бортов произведен неодинаково; разная величина посадки бортов.

13. Нарушена линия перегиба лацкана

Внешние признаки: линия перегиба лацкана произвольно закладывается выше или ниже конструктивной линии, определенной моделью (рисунок 20).

Основные причины образования дефекта: укорочен или удлинен воротник; горловина излишне растянута или посажена: недостаточно оттянут воротник; бортовая подкладка не доведена до края борта.



14. Перекос материала переда или спинки

Внешние признаки: основные и уточные нити расположены не перпендикулярно; разная глубина пройм рукавов.

Основные причины образования дефекта: несоразмерность полочек или половинок спинки; неправильный раскрой деталей по основе и утку; неправильно стачаны плечевые и боковые швы.

15. Заломы материала в верхней части спинки

Внешние признаки: поперечные складки на спинке в области ростка (рисунок 21).

Основные причины образования дефекта: завышен росток; увеличена высота плечевых накладок; неправильно соединены боковые швы.

16. Слабина материала в верхней части полочек или вдоль плечевых швов

Внешние признаки: мелкие складки, морщинистость в верхней части изделия.

Основные причины образования дефекта: несоразмерность деталей спинки и полочек по плечевым срезам; подкладка или бортовая прокладка натянуты по ширине; недостаточен раствор вытачек; недостаточно разутюжены вытачки или сутюжена выпуклость на их концах; недостаточное сутюживание материала в области плечевых швов.

17. Разная длина плечевых швов

Внешние признаки: плечевые швы правой и левой сторон изделия имеют разную длину.

Основные причины образования дефекта: неправильный раскрой полочек и спинки по плечевым срезам: неодинаковая ширина шва проймы рукава и горловины на уровне плечевых швов; плечевые срезы растянуты или посажены; заужена подкладка по ширине.

18. Смещение застежки, отделочной планки от середины переда

Внешние признаки: застежка полочек или отделочная планка расположены не посередине переда.

Основные причины образования дефекта: полочки выкроены разные по ширине; неправильно намечена середина переда: планка притачана не по намеченной линии.

19. Несимметричное расположение вытачек

Внешние признаки: вытачки правой и левой сторон изделия расположены на неодинаковом расстоянии от середины.

Основные причины образования дефекта: неправильно намечены или разрезаны вытачки; вытачки стачаны не по намеченным линиям; перекося материала.

20. Складки или выпуклости в конце вытачек

Внешние признаки: в концах вытачек слабина материала или приутюженные складки.

Основные причины образования дефекта: при стачивании вытачек швы в концах не сведены на нет; строчки в концах не закреплены или закреплены неправильно; недостаточно разутюжены швы вытачек или не сутюжены вытачки в концах.

21. Несовпадение рисунка в клетку или полоску по среднему шву стачивания середины спинки и переда

Внешние признаки: рисунок правой и левой половинок расположен несимметрично.

Основные причины образования дефекта: не подогнан рисунок при раскрое; смещен рисунок при стачивании.

22. Расхождение сторон шлицы спинки или излишний заход одной стороны на другую

Внешние признаки: стороны шлицы спинки расходятся или излишне заходят одна на другую.

Основные причины образования дефекта: края шлицы растянуты или излишне посажены; шов середины спинки у шлицы стачан неправильно; неправильно скреплена шлица сверху.

23. Искривление края верхней стороны шлицы

Внешние признаки: край верхней стороны шлицы спинки имеет отклонение от конструктивной линии.

Основные причины образования дефекта: неточно подрезан верхний край; кромка по краю проложена с неодинаковым натяжением или на разном расстоянии от края; детали стачаны неровным по ширине швом.

24. Разная длина сторон шлицы спинки

Внешние признаки: верхняя сторона шлицы короче или длиннее нижней.

Основные причины образования дефекта: кромки по краям сторон шлицы проложены с разным натяжением; подгиб низа правой и левой половинок спинки сделан неодинаково: неправильно стачан шов спинки у шлицы.

25. Искривление края низа изделия

Внешние признаки: линия низа изделия имеет отклонение от конструктивной линии.

Основные причины образования дефекта: неточно подрезан низ изделия; подгиб низа произведен неровным по ширине швом; неправильно приутюжен низ изделия.

Рукава

26. Рукава втачаны с отклонением назад или вперед

Внешние признаки: рукава не закрывают две трети входа в боковой карман или линия перегиба переката не параллельна середине переда (рисунок 22 а, б, в).

Основные причины образования дефекта: неточно сделаны надсечки; рукава втачаны в пройму не по надсечкам; неправильно распределена посадка рукава при втачивании в пройму.

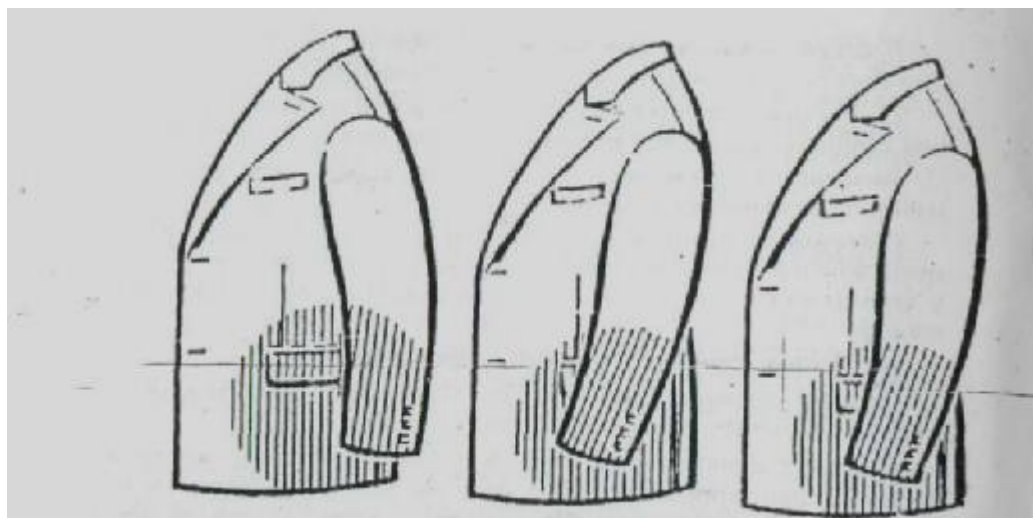


Рис. 22 а, б, в

27. Искривление шва втачивания рукава

Внешние признаки: шов проймы рукава имеет отклонение от конструктивной линии.

Основные причины образования дефекта: неточно произведена разметка проймы; рукав втачан в пройму неровным по ширине швом; шов проймы затянут подкладкой или плечевой накладкой.

28. Неравномерное распределение посадки рукавов

Внешние признаки: по шву втачивания рукава имеются слабина, морщинистость, сборки.

Основные причины образования дефекта: неравномерно распределена посадка при вметывании; смещение наметки при втачивании рукава.

29. Разная глубина пройм рукавов

Внешние признаки: одна пройма рукава больше или меньше другой; перекос материала переда или спинки.

Основные причины образования дефекта: неодинаковый скос плечевых швов; разный размер пройм.

30. Неправильное комплектование рукавов

Внешние признаки: в проймы изделия втачаны или оба правых, или оба левых рукава; перепутан край рукавов — в левую пройму втачай правый рукав или наоборот.

Причина образования дефекта: допущена ошибка при комплектовании изделия.

31. Заломя по среднему шву цельновыкроенного рукава или рукава реглан

Внешние признаки: поперечные и косые складки по среднему шву рукава.

Основные признаки образования дефекта: недостаточно скошена линия среднего шва; рукав обужен в плечевой части.

32. Перекос подкладки рукава

Внешние признаки: деформация материала верха рукава.

Основные причины образования дефекта: неправильно произведен раскрой деталей; подкладка по пройме или по низу рукава притачана не по намеченным надсечкам.

33. Разная длина или ширина рукавов

Внешние признаки: один из рукавов короче или длиннее, уже или шире другого.

Основные причины образования дефекта: рукава выкроены неодинаковые по длине или ширине; рукава стачаны разным по ширине швом;

разный по ширине подгиб правого и левого рукавов; разная ширина шва при втачивании рукава.

34. Искривление линии низа рукава или края манжеты

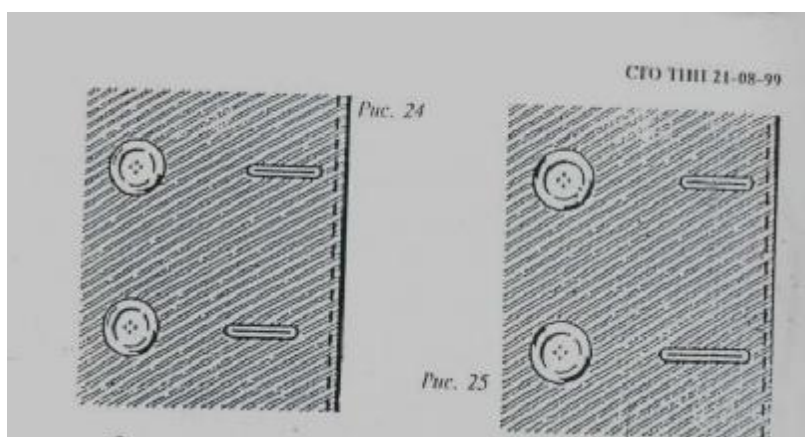
Внешние признаки: отклонение линии низа рукава или края манжет от конструктивной линии.

Основные причины образования дефекта: неправильно намечена линия подгиба низа рукава или края манжеты; подгиб низа рукава манжеты произведен с отклонением от намеченной линии.

Петли

35. Бортовая прокладка видна в прорези петель

Внешние признаки: по краям рамки петли видны краевые срезы прокладочного материала.



Основные причины образования дефекта: бортовая прокладка не вырезана из-под петель; петли обметаны слабо или редкими стежками.

36. Петли разные по длине

Внешние признаки: петли по отношению друг к другу имеют разную длину (рисунок 24).

Основные причины образования дефекта: неодинаково по длине произведена прорезь петель; рамка прорези петель при обработке излишне стянута или растянута.

37. Искривление прорези петель

Внешние признаки: петли имеют отклонение от установленного моделью направления.

Основные причины образования дефекта: неровно произведена прорезь петель; петли обметаны или обтачаны неровным швом.

38. Неодинаковое расстояние петель от края борта

Внешние признаки: петли расположены ближе или дальше установленного расстояния от края борта (рисунок 25).

Основные причины образования дефекта: неправильно намечены места расположения петель; неправильно произведена прорезь петель.

39. Неодинаковое расстояние между петлями

Внешние признаки: расстояние между петлями борта или между петлями правого и левого бортов неодинаковое.

Основные причины образования дефекта: неправильно намечены места расположения петель; петли обметаны или обтачаны с отклонением от намеченных линий.

40. Осыпание краевого среза материала из шва обметки петель

Внешние признаки: край среза материала осыпается.

Основные причины образования дефекта: недостаточная ширина шва; рыхлая структура материала; редкая или неровная строчка.

41. Укорочена прорезь петель

Внешние признаки: петли по размеру меньше размера пуговиц.

Основные причины образования дефекта: неправильно произведен разрез под петли; стянуты рамки прорези при обработке.

42. Неровный кант обтачных петель

Внешние признаки: кант петель неравномерный по ширине.

Основные причины образования дефекта: рамки петель обработаны неровным швом; неправильно выметаны петли.

43. Дефекты обработки прорези петель

Внешние признаки: редкая, неровная, слабая обметка петель, пропуски, осыпание стежков.

Причина образования дефекта: нарушение регулировки петлеобметочной машины.

44. Застежка «молния» неисправная

Внешние признаки дефекта производственного характера: замок застежки «молния» не передвигается по звеньям.

Основные причины образования дефекта производственного характера: металлические детали застежки имеют острые кромки, заусеницы, края, вмятины; слабое закрепление звеньев, ограничителей — на тесьме; недостаточная ширина или искривление шва притачивания застежки; край материала изделия заходит в замок; смешены звенья застежки; слабое закрепление держателя движка замка; звенья застежки самопроизвольно размыкаются.

Внешние признаки дефекта непроизводственного характера: следы механического воздействия на застежку: растянута или деформирована тесьма, вырваны звенья вместе с частью тесьмы, сломаны металлические или пластмассовые детали застежки (замок, держатель, ограничитель).

Причина образования дефекта непроизводственного характера: неаккуратное обращение в процессе эксплуатации.

45. Застежка-кнопка неисправная

Внешние признаки дефекта производственного характера: детали застежки-кнопки выпали из мест их крепления; детали кнопки не замыкаются или замыкаются слабо, туго между собой.

Основные причины образования дефекта производственного характера: недостаточно прочное крепление деталей кнопки на материале изделия; несоразмерность деталей кнопки.

Внешние признаки дефекта непроизводственного характера: детали застежки-кнопки выпали из мест их крепления, на месте крепления видны следы механического воздействия деформация, разрывы материала.

Причина образования дефекта непроизводственного характера: неаккуратное обращение в процессе эксплуатации.

Карманы

46. Несимметричное расположение карманов

Внешние признаки: карманы расположены несимметрично по отношению друг к другу или к краю борта.

Основная причина образования дефекта: неточно намечены места расположения карманов; неправильно притачаны клапаны или накладные карманы; перекося ткани.

47. Карманы разные по длине

Внешние признаки: карманы по отношению друг к другу имеют разную длину.

Основные причины образования дефекта: неточно намечена линия прорези кармана; затянута или растянута рамка прорези кармана при обработке.

48. Укорочена прорезь кармана

Внешние признаки: прорезь кармана меньше, чем предусмотрено моделью.

Основные причины образования дефекта: прорезь кармана укорочена при раскрое; стянута рамка прорези при обработке.

49. Клапаны карманов или листочки разные по ширине

Внешние признаки: клапаны или листочки правой и левой полочек имеют разную ширину.

Основные причины образования дефекта: раскрой деталей произведен неточно; листочки или клапаны притачаны не по намеченной линии; разная ширина шва.

50. Стянута или растянута рамка прорези кармана

Внешние признаки: слабина, складки вдоль притачивания рамки карманов; край рамки прорези кармана отвисает.

Основные причины образования дефекта: укорочены или удлинены обтачки; обтачки притачаны с излишним натяжением или посадкой.

51. Искривление рамки прорези кармана

Внешние признаки: рамка прорези кармана имеет отклонение от конструктивной линии.

Основные причины образования дефекта: неправильно намечена линия прорези; стачивание произведено не по намеченной линии или неровным швом; не выправлен край по утюжке.

52. Осыпание краевого среза материала в углах карманов или по линии притачивания рамки

Внешние признаки: осыпание краевого среза материала.

Основные причины образования дефекта: дан недостаточный припуск на ширину шва: редкая и неровная строчка стачного шва.

53. Несовпадение рисунка материала в клетку или полоску кармана или клапана с рисунком материала полочек

Внешние признаки: несовпадение рисунка материала в полоску; или клетку с рисунком материала полочек.

Основные причины образования дефекта: не подогнан рисунок при раскрое; смещен рисунок при стачивании.

Брюки, юбки

54. Перекос половинок брюк

Внешние признаки: сгибы правой и левой половинок брюк не параллельны; не совпадают боковые и шаговые швы половинок брюк.

Основные причины образования дефекта: неправильно произведен раскрой или сделана надсечка; шаговые швы стачаны не по надсечкам.

55. Искривление бокового шва брюк

Внешние признаки: линия бокового шва брюк имеет отклонение от конструктивной линии.

Основные причины образования дефекта: краевые срезы половинок брюк подрезаны неточно; половинки стачаны неровным швом; неправильно поставлены закрепки (в области кармана).

56. Укорочена или удлинена сторона банта

Внешние признаки: правая и левая стороны банта брюк разные по длине.

Основные причины образования дефекта: край левой стороны банта недостаточно или излишне посажен; надсечки на передних частях половинок брюк сделаны неправильно; неправильно стачан средний шов; неправильно скреплен бант в нижней части.

57. Слабина материала левой стороны банта

Внешние признаки: туго наложен гульфик.

Основные причины образования дефекта: укорочен гульфик при раскрое; гульфик затянут строчкой при обработке.

58. Перекос материала вдоль боковых и шаговых швов брюк

Внешние признаки: косые и поперечные заломы вдоль швов.

Основные причины образования дефекта: неправильно сделаны надсечки: швы стачаны не по надсечкам.

59. Разная ширина половинок брюк

Внешние признаки: одна из половинок брюк уже или шире другой.

Основные причины образования дефекта: неточно произведен раскрой брюк по ширине; половины брюк стачаны швом разной ширины.

60. Разная длина половин брюк

Внешние признаки: одна из половинок брюк короче или длиннее другой.

Основные причины образования дефекта: половинки брюк выкроены разными по длине; подгиб по низу брюк произведен неодинаково.

61. Неровный край бокового кармана брюк

Внешние признаки: затянут или отстаёт край бокового кармана.

Основные причины образования дефекта: край кармана растянута или излишне посажен, неправильно сделаны надсечки.

62. Подкладка пояса брюк (юбки) видна с лицевой стороны

Внешние признаки: по краю пояса брюк (юбки) видна подкладка.

Основные причины образования дефекта: несоразмерность края подкладки и верха; недостаточно выпущен кант со стороны верха пояса в сторону подкладки.

63. Разная длина половинок пояса брюк

Внешние признаки: одна из половинок пояса брюк короче другой.

Основные причины образования дефекта: при раскрое укорочена половинка пояса брюк; детали стачаны неровным по ширине швом; разная глубина вытачек.

64. Перекос материала пояса брюк (юбки)

Внешние признаки: материал пояса брюк (юбки) имеет косые полосы, слабинку.

Основные причины образования дефекта: детали пояса выкроены неточно; смещены детали при стачивании пояса.

65. Искривление верхнего края пояса брюк (юбки)

Внешние признаки: отклонение верхнего края пояса от конструктивной линии.

Основные причины образования дефекта: неточно произведена надрезка верхнего края; детали стачаны неровным по ширине швом.

66. Перекос или несимметричное расположение шлевок

Внешние признаки: шлевки расположены несимметрично от среднего шва брюк или перекошены.

Основные причины образования дефекта: неправильно сделаны надсечки для шлевок: шлевки притачаны не по надсечкам.

67. Искривление линии низа брюк или края манжет

Внешние признаки: линия низа брюк или края манжет имеет отклонение от конструктивной линии.

Основные причины образования дефекта: неправильно подрезана линия низа брюк; подгиб низа брюк или края манжет произведен неровным по ширине швом.

68. Разная ширина манжет брюк

Внешние признаки: одна из манжет уже или шире другой.

Основные причины образования дефекта: манжеты выкроены разные по ширине: манжеты стачаны разным по ширине швом; подгиб манжет неодинаков.

69. Тесьма по низу брюк проложена неровно или отсутствует

Внешние признаки: тесьма по краю низа брюк проложена с отклонением от конструктивной линии низа или отсутствует.

Основные причины образования дефекта: тесьма по краю манжет брюк притачана неровным по ширине и натяжению швом; тесьма не поставлена.

70. Несовпадение рисунка материала в клетку или полоску по боковым и среднему швам и краям сторон банта брюк

Внешние признаки: несовпадение крупного рисунка в полоску или клетку (по боковым швам брюк прямого покроя) от колена до низа, по краям сторон банта и по среднему шву.

Основные причины образования дефекта: рисунок материала не подогнан при раскрое; рисунок смещен при стачивании деталей.

71. Несовпадение рисунка материала в клетку или полосу по боковому, заднему и переднему швам юбки

Внешние признаки: несовпадение рисунка в клетку или полосу по швам (предусмотренные моделью).

Основные причины образования дефекта: рисунок материала не подогнан при раскрое; рисунок материала смещен при стачивании.

Дефекты соединения подкладки с верхом

72. Подкладка не соответствует верху изделия по размеру

Внешние признаки: подкладка шире, уже, длиннее или короче верха изделия.

Основные причины образования дефекта: несоразмерность края подкладки и верха изделия; подкладка притачана к верху не по намеченным линиям или разным по ширине швом; произошла усадка верха и в процессе утюжки.

73. Перекос притачной или пристегивающейся подкладки

Внешние признаки: косые и поперечные складки на подкладке или материале верха.

Основные причины образования дефекта: неправильно произведен крой деталей; подкладка притачана к верху не по надсечкам; пристегивающаяся подкладка прикреплена к верху не в намеченных местах.

Дефекты прокладочных деталей

74. Несоответствие или отсутствие прокладочных деталей

Внешние признаки: изделие не имеет окончательно отделанного вида, необходимой формы и жесткости. При осмотре с внутренней стороны выявляется несоответствие прокладочных деталей образцу-эталону или их отсутствие.

Основные причины образования дефекта: внутренние детали не поставлены или заменены другими, ухудшающими эксплуатационные качества изделия.

75. Деформация прокладочных материалов

Внешние признаки: материал верха имеет слабинку или перекосяк (деформация определяется на ощупь).

Основные причины образования дефекта: прокладочные материалы затянуты строчкой при стежке; прокладочный материал по размеру больше материала верха детали; разница в усадке материала верха и прокладки.

76. Полное или частичное отсутствие кромки

Внешние признаки: края деталей растянуты, при осмотре с внутренней стороны обнаруживается полное или частичное отсутствие сдерживающей кромки.

Причина образования дефекта: нарушение технологического процесса пошива изделия.

77. Отсутствие крепления прокладочных деталей к верху изделия или подкладке

Внешние признаки: слабина или провисание отдельных деталей. Дефект устанавливается при оттягивании деталей или осмотре с внутренней стороны.

Причина образования дефекта: нарушение технологического процесса крепления прокладочных деталей.

Дефекты стежков, строчек, швов

78. Слабое натяжение нитей

Внешние признаки: в стачных швах видны нити стежков на лицевой стороне без растяжения.

Причина образования дефекта: нарушение регулировки петлеобразования швейной машины.

79. Редкая частота стежков в соединительных швах

Внешние признаки: редкие стежки в шве (определяется подсчетом количества стежков на определенном участке).

Причина образования дефекта: неправильная регулировка швейной машины.

80. Отклонение отделочной строчки от установленного направления

Внешние признаки: отделочная строчка проложена дальше или ближе от края детали или намеченной линии.

Основные причины образования дефекта: неправильно намечена линия прокладывания строчки: не соблюдено определенное расстояние при прокладывании шва.

81. Неровнота отделочной строчки

Внешние признаки: разная частота, пропуски, искривление, неравномерное натяжение, петлистость стежков отделочной строчки.

Причина образования дефекта: нарушение регулировки петлеобразования швейной машины.

82. Обрывы ниток соединительных швов

Внешние признаки дефекта производственного характера: разрушены стежки на отдельных участках швов, при этом проколы машинной иглой имеют одинаковую форму, материал на близлежащих участках не деформирован.

Причины образования дефекта производственного характера: недостаточная прочность ниток; чрезмерное натяжение верхней и нижней ниток шва.

Внешние признаки дефекта непроизводственного характера: разрушены стежки на отдельных участках швов, при этом проколы от машинной иглы неровные и заметна деформация материала на близлежащих участках.

Причина образования дефекта: усиленное механическое воздействие на шов.

83. Морщинистость материала вдоль швов или в углах деталей

Внешние признаки: мелкие складки, слабина материала вдоль швов.

Основные причины образования дефекта: неравномерное натяжение верхнего и нижнего полотен: соединение несоразмерных деталей; стянутость строчкой.

84. Растянуты или чрезмерно припосажены стачиваемые детали

Внешние признаки: стянут или растянут материал вдоль швов.

Основные причины образования дефекта: неравномерное натяжение полотен при стачивании деталей; соединение несоразмерных деталей; нарушение регулировки швейной машины.

85. Сквозные прохваты потайных стежков

Внешние признаки: нитки стежков потайного шва видны с лицевой стороны.

Причина образования дефекта: нарушена регулировка швейной машины.

86. Прорубка материала машинной иглой

Внешние причины: точечные дыры, периодически повторяющиеся на определенном участке.

Основные причины образования дефекта: тупые иглы; роспуск машинной строчки; пропуск стежков соединительного шва.

87. Осыпание краевого среза материала

Внешние признаки: краевой срез материала высыпался из шва.

Основные причины образования дефекта: недостаточный припуск на ширину шва; редкая строчка; рыхлая структура материала.

88. Незахват краевого среза детали в шов

Внешние признаки: край детали на определенном участке не захвачен в шов.

Основные причины образования дефекта: пропуск или сваливание стежков строчек, соединяющих детали; захват края детали строчкой.

89. Неровнота канта, рулика, отделочной бейки

Внешние признаки: разная ширина канта, рулика, отделочной бейки.

Основные причины образования дефекта: неправильно произведен раскрой полосы материала: детали стачаны неодинаковым по ширине швом.

90. Захват материала или ворса в шов

Внешние признаки: часть материала или ворса отдельной детали захвачена в шов стачивания деталей.

Основная причина образования дефекта: небрежность пошива.

91. Несоответствие ниток по цвету (кроме отделочных строчек, предусмотренных моделью)

Внешние признаки: резкая разница в цвете материала и ниток; замена одних видов ниток другими.

Основные причины образования дефекта: нитки по цвету не подобраны в тон материала верха; замена одних ниток другими.

92. Разное расстояние между строчками в стеганых деталях

Внешние признаки: неодинаковая ширина между параллельными строчками или на симметричных деталях.

Основные причины образования дефекта: неправильно намечены линии прокладывания строчек; строчки проложены с отклонением от намеченных линий.

93. Скрепки отсутствуют или поставлены не на месте

Внешние признаки: те же.

Причина образования дефекта: нарушение технологии пошива изделия.

Дефекты подготовки и отделки

94. Разнооттеночность деталей

Внешние признаки: детали изделия имеют разный оттенок цвета.

Основные причины образования дефекта: разнооттеночность в полотне; неправильно произведено комплектование деталей изделия.

95. Разное направление рисунка или ворса в деталях изделия из материала с односторонним рисунком или направлением ворса

Внешние признаки: детали одного изделия имеют разные направления ворса или одностороннего рисунка и разные оттенки.

Причина образования дефекта: при раскрое не учтено направление ворса или рисунка.

96. Опал

Внешние признаки дефекта производственного характера: изменение цвета (желтизна) материала: отсутствие ворса на опаленном участке; потеря прочности материала; опаленное место в виде полосы с неярко выраженным контуром.

Причина образования дефекта: нарушение температурного режима при влажно-тепловой обработке изделия.

Внешние признаки дефекта непроизводственного характера: опаленное место обычно незначительно по размерам и имеет контуры утюга.

Причина образования дефекта: нарушение температурного режима утюжки в непроизводственных условиях.

97. Ласы, пролегания швов, замины

Внешние признаки: ласы – блестящие (лоснящиеся) участки материала верха или подкладки; пролегание швов – лоснящиеся участки вдоль швов; замины – мятые участки материала, имеющие оттенок (исчезающие после утюжки).

Причина образования дефекта: нарушение режима влажно-тепловой обработки изделия.

98. Некомплектность предметов изделия по размеру, росту, оттенку (цвету)

Внешние признаки дефектов производственного и непроизводственного характера: предметы комплекта разные по размеру, росту, оттенку (цвету) материала.

Причина образования дефекта производственного характера: неправильное комплектование изделия в производстве (выявляется при экспертизе количества товара).

Причина образования дефекта непроизводственного характера: перепутаны предметы комплекта при складском хранении и реализации.

99. Отсутствие дополнительных деталей в комплекте

Внешние признаки дефектов производственного и непроизводственного характера: в комплекте или изделии отсутствуют дополнительные предметы, предусмотренные моделью (капюшон, пояс, брошь и т. д.).

Причина образования дефекта производственного характера: недоукомплектование изделия поставщиком (выявляется при экспертизе количества товара).

Причина образования дефекта непроизводственного характера: дополнительный предмет комплекта или изделия утерян при складском хранении или реализации.