

МИНИСТЕРСТВО ОБРАЗОВАНИЯ РЕСПУБЛИКИ БЕЛАРУСЬ
Учреждение образования
«ВИТЕБСКИЙ ГОСУДАРСТВЕННЫЙ ТЕХНОЛОГИЧЕСКИЙ
УНИВЕРСИТЕТ»

РЕКОМЕНДОВАНО
Зам.председателя ред.-изд.
совета УО «ВГТУ»
_____ проф. В.В.Пятов

«_____» _____ 2010 г.

УТВЕРЖДАЮ
Первый проректор
УО «ВГТУ»
_____ С.И. Малашенков

«_____» _____ 2010 г.

ЭКСПЕРТИЗА ТОВАРОВ ТЕКСТИЛЬНОЙ
И ЛЕГКОЙ ПРОМЫШЛЕННОСТИ

Методические указания к лабораторным работам
для студентов специальности
1-54 01 01-04

«Метрология, стандартизация и сертификация (легкая промышленность)»

Витебск
2011

УДК 658.562
Э-41

Экспертиза товаров текстильной и легкой промышленности: методические указания к лабораторным работам для студентов специальности 1-54 01 01-04 «Метрология, стандартизация и сертификация (легкая промышленность)».

Витебск: Министерство образования Республики Беларусь, УО «ВГТУ», 2010.

Составители: к.т.н., доц. Махонь А.Н.,
к.т.н., доц. Егорова Е.А.

В методических указаниях приведена тематика и содержание лабораторных работ. Методические указания предназначены для студентов специальности 1-54 01 01-04 «Метрология, стандартизация и сертификация (легкая промышленность)» высших учебных заведений.

Одобрено кафедрой «Стандартизация» УО «ВГТУ»
« 31 » августа 2010 г., протокол № 1

Рецензент: зам. директора по учебной работе
УО «Витебский государственный
колледж легкой промышленности»,
к.т.н. Шевцова М.В.

Редактор: доц. Петюль И.А.

Рекомендовано к опубликованию редакционно-издательским советом УО
«ВГТУ»
«___» _____ 2010 г., протокол №__

Ответственный за выпуск: Лапырева О.К.

Учреждение образования «Витебский государственный технологический
университет»

Подписано к печати _____. Формат _____. Уч.-изд. лист. _____
Печать ризографическая. Тираж _____ экз. Заказ _____. Цена _____

Отпечатано на ризографе учреждения образования «Витебский
государственный технологический университет».
Лицензия №02330/0494384 от 16 марта 2009 г.
210035, г. Витебск, Московский пр. 72.

МИНИСТЕРСТВО ОБРАЗОВАНИЯ РЕСПУБЛИКИ БЕЛАРУСЬ
Учреждение образования
«ВИТЕБСКИЙ ГОСУДАРСТВЕННЫЙ ТЕХНОЛОГИЧЕСКИЙ
УНИВЕРСИТЕТ»

ЭКСПЕРТИЗА ТОВАРОВ ТЕКСТИЛЬНОЙ
И ЛЕГКОЙ ПРОМЫШЛЕННОСТИ

Методические указания к лабораторным работам
для студентов специальности

1-54 01 01-04

«Метрология, стандартизация и сертификация (легкая промышленность)»

Витебск
2011

О Т З Ы В

на методические указания к лабораторным работам
«Экспертиза товаров текстильной и легкой промышленности»
для студентов специальности 1-54 01 01 04 «Метрология, стандартизация и
сертификация (легкая промышленность)». Часть 2, разработанные
к.т.н., доц. Махонь А.Н. и к.т.н., доц. Егоровой Е.А.

Текстовая часть методических указаний выполнена в соответствии с учебной программой курса и установленными требованиями к изданию. Применяемая терминология соответствует общепринятой товароведной и общетехнической. Методические указания способствуют приобретению теоретических знаний и практических навыков в области проведения экспертизы качества непродовольственных товаров.

Методические указания выполнены на высоком научно-техническом и редакторском уровне, рекомендуются для издания и использования в учебном процессе.

Редактор
доцент
кафедры «Стандартизация»,
к.т.н.

И.А. Петюль

РЕЦЕНЗИЯ

на методические указания к лабораторным работам
«Экспертиза товаров текстильной и легкой промышленности»
для студентов специальности 1-54 01 01 04 «Метрология, стандартизация и
сертификация (легкая промышленность)». Часть 2, разработанные
к.т.н., доц. Махонь А.Н. и к.т.н., доц. Егоровой Е.А.

В методических указаниях представлены содержание лабораторных работ, основные сведения по изучаемой теме, порядок выполнения работ и вопросы для самопроверки. Изложение материала методических указаний способствует изучению правил проведения экспертизы качества основных ассортиментных групп товаров легкой промышленности – текстильных, швейно-трикотажных, коженно-обувных и пушно-меховых.

Методические указания составлены в соответствии с учебной программой курса, являются логическим продолжением Части 1 МУ, в них учтены современные технические требования к продукции легкой промышленности и тенденции развития ассортимента.

Рецензент
Зам. директора
по учебной работе
УО «Витебский государственный колледж
легкой промышленности»,
к.т.н.

М.В. Шевцова

ВЫПИСКА ИЗ ПРОТОКОЛА

31.08.2010 № 1

г. Витебск

Заседание кафедры «Стандартизация»

Присутствовали: доц. Буркин А.Н., доц. Коган М.А., доц. Шеремет Е.А., доц. Дубинский Н.А., ст.преп. Буланчиков И.А., ст. преп. Махонь А.Н., доц. Егорова Е.А., доц Лобацкая Е.М., доц., Шеверина Л.Н., асс. Карпушенко И.С.

Повестка дня:

О рекомендации к изданию методических указаний «Экспертиза товаров текстильной и легкой промышленности: методические указания к лабораторным работам для студентов специальности 1-54 01 01-04 «Метрология, стандартизация и сертификация (легкая промышленность)». Ч.2.

ВЫСТУПИЛА:

Старший преподаватель Махонь А.Н., которая представила подготовленные авторским коллективом в составе доц. Егоровой Е.А. и старшего преподавателя Махонь А.Н. методические указания по курсу «Экспертиза товаров текстильной и легкой промышленности» к лабораторным работам для студентов специальности 1-54 01 01-04 «Метрология, стандартизация и сертификация (легкая промышленность)».

ПОСТАНОВИЛИ: рекомендовать методические указания «Экспертиза товаров текстильной и легкой промышленности: методические указания к лабораторным работам для студентов специальности 1-54 01 01-04 «Метрология, стандартизация и сертификация (легкая промышленность)». Часть 2.

Зав кафедрой
«Стандартизация»

Буркин А.Н.

Секретарь

Петюль А.Н.

СОДЕРЖАНИЕ

Лабораторная работа № 1	
Экспертиза качества текстильных товаров	4
Лабораторная работа № 2	
Экспертиза качества товаров текстильной галантереи.....	8
Лабораторная работа № 3	
Экспертиза качества гардинно-тюлевых и кружевных товаров	14
Лабораторная работа № 4	
Экспертиза качества швейных товаров.....	18
Лабораторная работа № 5	
Экспертиза качества трикотажных товаров.....	22
Лабораторная работа № 6	
Экспертиза качества кож для обуви и кожгалантерейных изделий.....	23
Лабораторная работа № 7	
Экспертиза качества обуви.....	26
Лабораторная работа № 8	
Экспертиза качества кожгалантерейных изделий.....	29
Лабораторная работа № 9	
Экспертиза качества меховых товаров.....	30
Лабораторная работа № 10	
Экспертиза качества овчинно-шубных изделий.....	32
ПРИЛОЖЕНИЯ.....	34

ЛАБОРАТОРНАЯ РАБОТА № 1

Тема. Экспертиза качества текстильных товаров

Цели работы:

- установление вида, волокнистого состава, характеристик строения текстильных полотен;
- установление соответствия товара маркировке;
- установление перечня контролируемых показателей качества;
- установление качества по порокам внешнего вида;
- определение сорта;
- установление соответствия требованиям контрактов и ТНПА по физико-механическим и гигиеническим свойствам.

Задание 1. Определить вид нитей (пряжи) текстильных полотен (по заданию преподавателя), используя ГОСТ 13784–94. Дать характеристику строения текстильных полотен: способ производства, вид переплетения, вид отделки; установить лицевую и изнаночную стороны, плотность в продольном и поперечном направлениях, поверхностную плотность.

Задание 2. Установить соответствие текстильных полотен (по заданию преподавателя) маркировке и требованиям к ней согласно следующих ТНПА: СТБ 1400–2009, СТБ 948–2007, СТБ ИСО 3758–2001. Провести сравнительный анализ содержания товарного ярлыка текстильных полотен разных предприятий-изготовителей. Пример оформления товарного ярлыка тканей приведен на рисунке 1.1.

Установить и описать виды знаков соответствия для текстильных материалов (в том числе соответствия стандартам ЭКО-ТЕКС 100, единого знака обращения продукции на рынке государств-членов ЕврАзЭС, знака соответствия продукции Таможенного союза.)

Задание 3. Установить полный перечень показателей качества тканей, регламентируемых ТНПА. Провести сравнительный анализ содержания номенклатур показателей качества, установленных различными стандартами:

- ✓ ГОСТ 4.51–1987 «СПКП. Ткани и штучные изделия бытового назначения из химических волокон. Номенклатура показателей»
- ✓ ГОСТ 4.6–1985 «СПКП. Ткани шелковые и полушелковые бытового назначения. Номенклатура показателей»
- ✓ СТБ 1795–2007 «Ткани и штучные тканые изделия чистошерстяные и полшерстяные. Номенклатура показателей».

Результат анализа требований стандартов оформить в виде таблицы 1.1.

Таблица 1.1 – Анализ номенклатуры показателей качества тканей

Показатели качества, единицы измерения	ГОСТ 4.51	ГОСТ 4.6	СТБ 1795

Ознакомиться с показателями безопасности текстильных материалов, которые вводит соответствующий технический регламент (ТР) ЕврАзЭС.

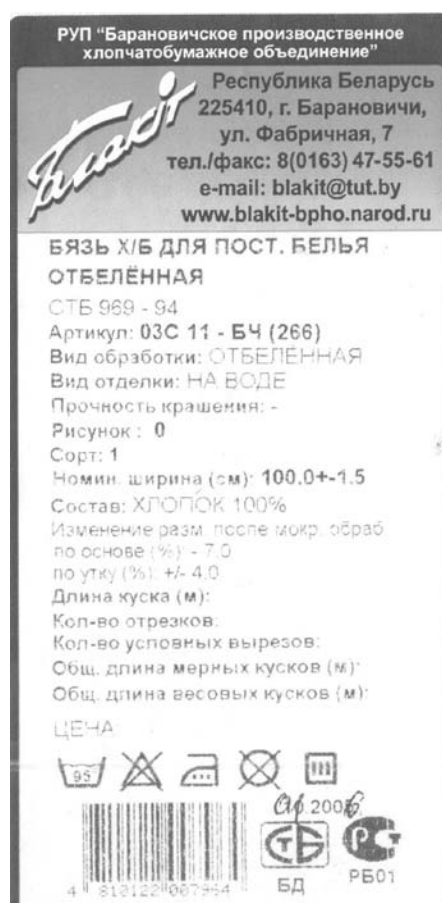


Рисунок 1.1 – Пример оформления товарного ярлыка тканей

Задание 4. Определить сорт льняных тканей, используя существующие принципы установления сортности (ГОСТ 357–75) и результаты контроля качества, приведенные в таблице 1.2.

Таблица 1.2 – Результаты контроля качества льняных тканей

Наименование показателей / пороков	Ткань №1		Ткань №2	
	нормированное значение	фактическое значение	нормированное значение	фактическое значение
Прочность окраски, балл к поту к сухому трению	–	–	4	4
	–	–	4	4
Ширина ткани, см	105,0	109,9	150,0	148,0
Поверхностная плотность, г/м ²	350,0	361,0	280,0	295,0
Плотность на 100 мм, не менее	по основе	169	150	152
	по утку	217	130	128

Окончание таблицы 1.2

Разрывная нагрузка, Н не менее	по основе	245,0	396,0	294,0	325,0
	по утку	245,0	1020,0	294,0	300,0
Поднырки	--			От 5 до 10 см	
Утолщенные нити	Двухкратная длиной 0,5 м	толщина	Трехкратная длиной 0,3 м	толщина	
Пятна длиной 1 см	+			+	
Засоренность кострой	+			--	
Мушковатость	+			+	
Непропечатанные места	--			+	

Ткань №1 относится к группе 4 – одежные; ткань №2 относится к группе 2 – бельевые (согласно таблице 2 ГОСТ 357–75).

При помощи ГОСТ 25506–82 и альбомов образцов с пороками внешнего вида текстильных полотен установить:

- ✓ перечень местных и распространенных пороков тканей;
- ✓ определения пороков, которые содержит таблица 1.2;
- ✓ количество местных пороков в пересчете на условную площадь 30 м².

Определить сорт основовязального *трикотажного полотна*, используя результаты контроля качества, приведенные в таблице 1.3. Установить принципы определения сортности трикотажных полотен по СТБ 1243–2000. Выписать определения пороков, которые содержит таблица 1.3.

Таблица 1.3 – Результаты контроля качества трикотажного полотна

Наименование пороков	Количество или размер
Утонение от обрыва одной нити, см	1,0
Отсутствие футерной нити, кол-во петельных рядов	один
Затяжки размером до 0,5 см, штук	одна
Перекося по петельным рядам, см	2,5

Задание 5. Установить соответствие тканей (по заданию преподавателя) требованиям ТНПА по физико-механическим и гигиеническим показателям, используя данные таблицы 1.4.

Таблица 1.4 – Результаты измерений контролируемых показателей качества тканей, содержащиеся в контракте

Наименование показателя, единицы измерения	Обозначения ТНПА, устанавливающих требования, № пунктов	Нормированное значение	Результаты испытаний	Обозначение ТНПА на методы испытаний
1	2	3	4	5

Окончание таблицы 1.4

1	2	3	4	5
Бязь плательная набивная				
1. Содержание свободного формальдегида, мкг/г	ГОСТ 25296–2003 п. 5.4.3, табл. 8		0	ГОСТ 25617–83 п. 17
2. Устойчивость окраски к воздействию, балл стирки пота сухого трения глажения с запариванием	ГОСТ 25296–2003 п. 5.2.2 табл. 6 ГОСТ 29298–2005 п. 1.2.3 табл. 1		4/5 4/5 5 5	ГОСТ 9733.0–83 ГОСТ 9733.4–83 ГОСТ 9733.6–83 ГОСТ 9733.27–83 ГОСТ 9733.7–83
3. Изменение размеров после мокрой обработки готовых тканей, % - по основе - по утку	ГОСТ 29298–2005 п. 1.2.7 т. 2 (для белья постельного)		- 2 - 1,5	ГОСТ 30157.0–95 ГОСТ 30157.1–95
4. Присутствие свободного хлора, %	ГОСТ 31307–2005		не содерж.	ГОСТ 25617–83
5. Удельное поверхностное электрическое сопротивление, Ом	ГОСТ 25296–2003 п. 5.4.3, табл. 8		$2,9 \cdot 10^{11}$	ГОСТ 19616–74
6. Воздухопроницаемость, $\text{дм}^3/\text{м}^2\text{с}$	ГОСТ 25296–2003 п. 5.4.3, табл. 8		275	ГОСТ 12088–77
Ткань хлопчатобумажная набивная				
1. Воздухопроницаемость, $\text{дм}^3/\text{м}^2\text{с}$	ГОСТ 29298–2005 п. 4.2.12, табл. 5 ГОСТ 25296–2003 п. 5.4.3, табл. 8		693	ГОСТ 12088–77
2. Удельное поверхностное электрическое сопротивление, Ом материалы для взрослых материалы для детей	ГОСТ 25296–2003 п. 5.4.3, табл. 8 ГОСТ 29298–2005 п. 4.2.12, табл. 5		$8,6 \cdot 10^9$	ГОСТ 19616–74
3. Содержание свободного формальдегида, мкг/г	ГОСТ 29298–2005 п. 4.2.12, табл. 5 ГОСТ 25296–2003 п. 5.4.3, табл. 8 ГОСТ 30386–95р. 3		0	ГОСТ 25617–83 п. 17
4 Присутствие свободного хлора, %	ГОСТ 31307–2005		не содерж.	ГОСТ 25617–83
5. Устойчивость окраски к воздействию, балл стирки пота сухого трения глажения с запариванием	ГОСТ 29296–2005 п. 4.2.3, табл. 1 ГОСТ 25296–2003 п. 5.2.2, табл. 6 ГОСТ 31307–2005		5/5 5/5 5 5	ГОСТ 9733.0–83 ГОСТ 9733.4–83 ГОСТ 9733.6–83 ГОСТ 9733.27–83 ГОСТ 9733.7–83
6. Изменение размеров после мокрой обработки готовых тканей, % - по основе - по утку	ГОСТ 29296–2005 п. 4.2.7, табл.2		- 3,5 - 2	ГОСТ 30157.0–95 ГОСТ 30157.1–95

ТНПА, необходимые при выполнении работы

1. ГОСТ 13784–94. Волокна и нити текстильные. Термины и определения.
2. ГОСТ 30084–1993. Материалы текстильные. Первичная маркировка.
3. СТБ 1400–2009. Товары непродовольственные. Информация для потребителей. Общие требования.
4. СТБ 948–2007. Материалы и изделия текстильные. Обозначения по содержанию сырья.
5. СТБ ИСО 3758–2001. Изделия текстильные. Маркировка символами по уходу.
6. ГОСТ 357–75. Ткани чистольняные, льняные и полульняные. Определение сортности.
7. СТБ 1243–2000. Полотно трикотажное с основовязальных и кругловязальных машин. Определение сортности.
8. ГОСТ 25506–82. Полотна текстильные. Термины и определения пороков.
9. СТБ 1139–1999. Ткани чистольняные, льняные и полульняные одежные. ОТУ.
10. ГОСТ 10138–1993. Ткани чистольняные, льняные и полульняные бельевые. ОТУ.
11. ГОСТ 25296–2003. Изделия швейные бельевые. ОТУ.
12. ГОСТ 29298–2005. Ткани хлопчатобумажные и смешанные бытовые. ОТУ.
13. ГОСТ 30386–95. Материалы текстильные. Предельно допустимые концентрации свободного формальдегида.
14. ГОСТ 31307–2005. Белье постельное. ОТУ.
15. ТЕХНИЧЕСКИЙ РЕГЛАМЕНТ ЕврАзЭС «О безопасности продукции, предназначенной для детей и подростков» (ТР 201_/00 ЕврАзЭС).

ЛАБОРАТОРНАЯ РАБОТА № 2

Тема. Экспертиза качества товаров текстильной галантереи

Цели работы:

- установление вида товаров, назначения, волокнистого состава, характеристик строения;
- установление соответствия упаковки и маркировки товара требованиям ТНПА;
- изучение и идентификация пороков внешнего вида швейных ниток, тесьмы, шнуров, кружев;
- определение сорта швейных ниток.

Задание 1. Изучить классификацию (рисунок 2.1) и ассортимент изделий текстильной галантереи. Определить функциональное назначение изделий текстильной галантереи при помощи образцов изделий и каталогов (по заданию преподавателя); способ их производства, переплетение (для полотен и лент); сырьевой состав.



Рисунок 2.1 – Классификация товаров текстильной галантереи

Задание 2. Определить вид первичной упаковки и соответствие маркировки требованиям ТНПА следующих изделий:

- ниток обувных (ГОСТ 30226);
- ниток вязальных (ГОСТ 8402).

Согласно ГОСТ 19411, *видами первичной упаковки* метражных изделий являются: мотки, рулоны, бобины и катушки.

Моток (клубок) – единица продукции, образованная произвольной намоткой слоев метражного изделия на прокладку или без нее (рисунок 2.2 *а, б, в, д*).

Рулон – единица продукции, образованная плотной намоткой метражного изделия с последовательным наложением слоев на прокладку или без нее (рисунок 2.2 *г, е*).

Бобина – единица продукции, образованная плотной намоткой метражного изделия на объемную прокладку: с произвольным наложением одного слоя на другой; с последовательным наложением одного слоя на другой по горизонтали и вертикали; с крестообразным наложением одного слоя на другой (рисунок 2.2 *ж*).

Катушка – единица продукции, образованная плотной намоткой метражного изделия на объемную прокладку с фланцами: с произвольным наложением одного слоя на другой; с последовательным наложением одного слоя на другой по горизонтали и вертикали; с крестообразным наложением одного слоя на другой (рисунок 2.2 *и*).

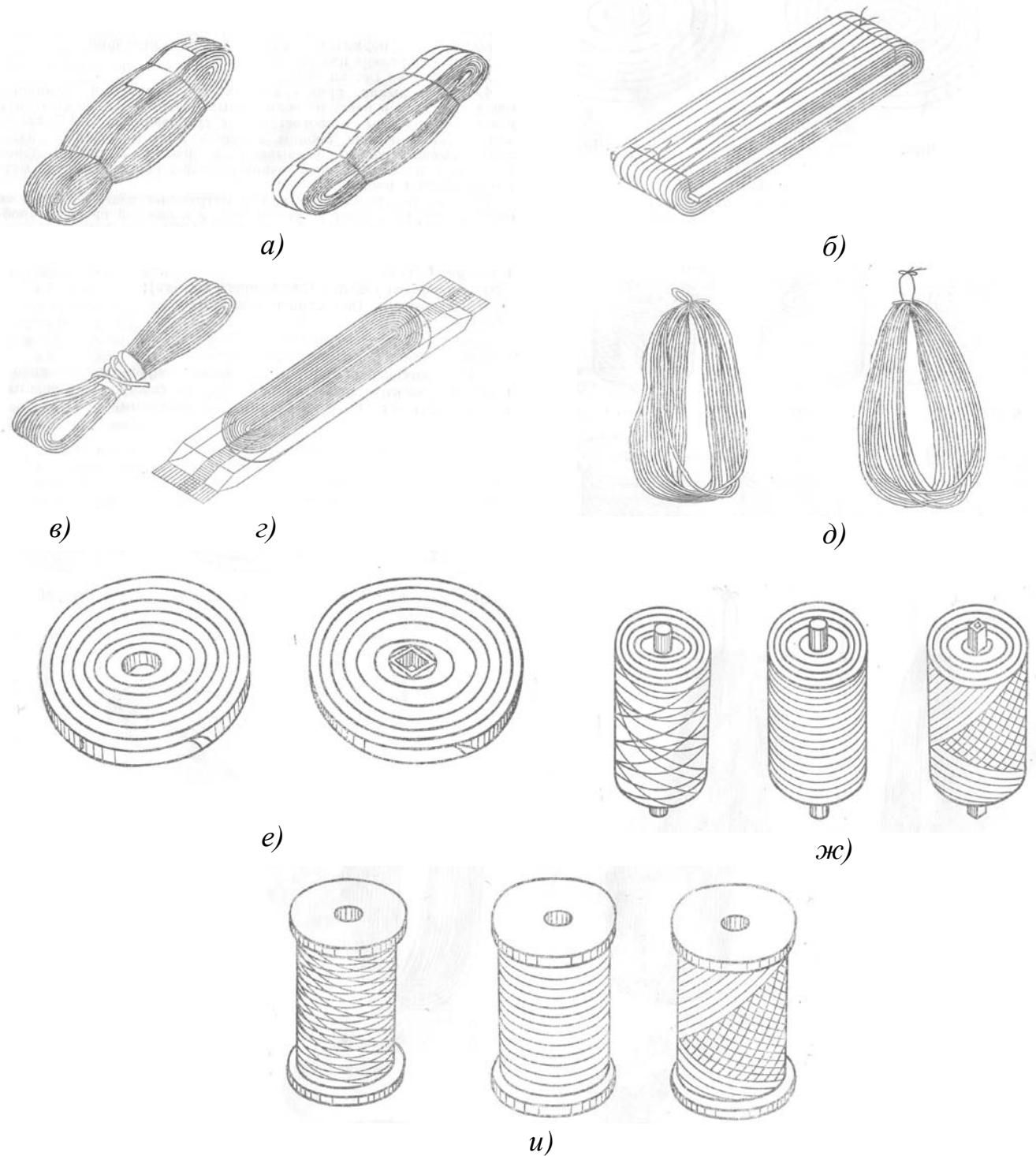


Рисунок 2.2 – Виды первичной упаковки метражных текстильно-галантерейных товаров

Примеры маркировки ниток обувных и ниток вязальных приведены на рисунке 2.3.

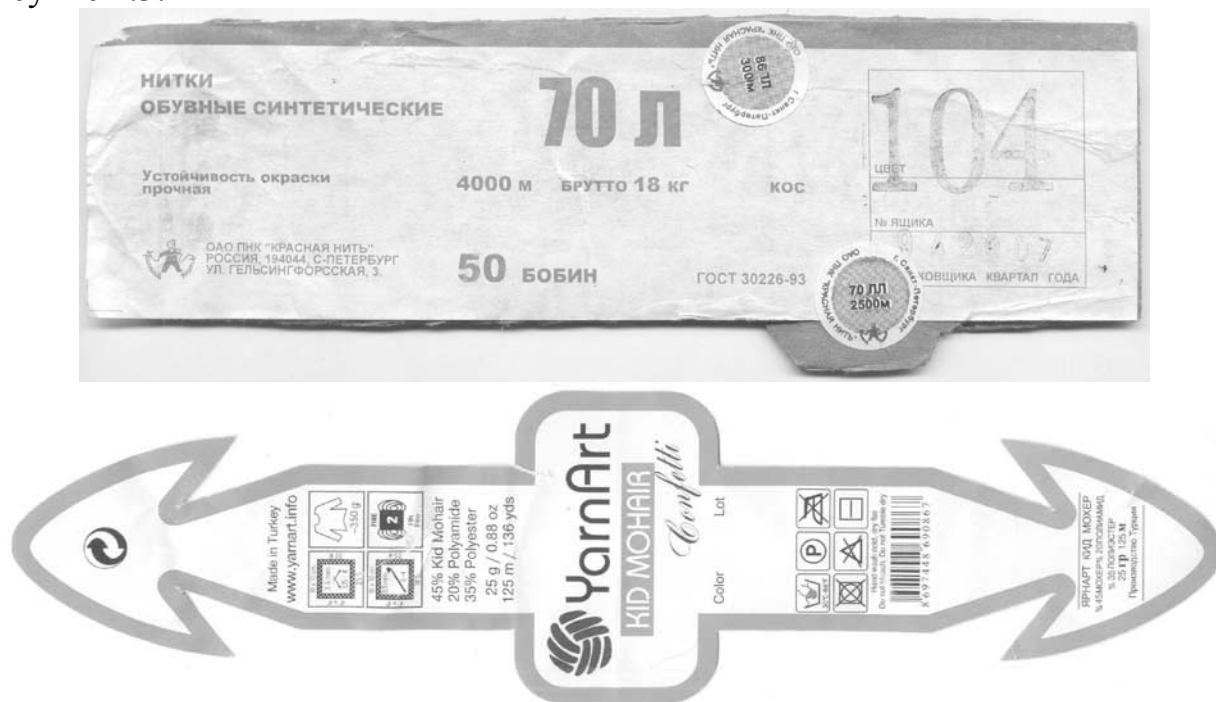


Рисунок 2.3 – Товарные ярлыки с маркировкой обувных и вязальных ниток

Задание 3. Установить конкретную номенклатуру контролируемых показателей качества текстильно-галантерейных товаров различного назначения, используя развернутый перечень показателей качества из таблицы 2.1.

Таблица 2.1 – Развернутая номенклатура показателей качества текстильно-галантерейных товаров

Наименование показателей качества, единицы измерения	1	2	3	4	5
Ширина, мм, см диаметр, мм толщина метражных изделий, мм длина раппорта, мм число сложений					
Поверхностная плотность, г/м ² , г					
Длина (ширина) штучного изделия, см					
Линейная плотность, г/100 м, г/м Коэффициент вариации линейной плотности Масса, г					
Плотность (к-во нитей основы, оплетки, утка на 10 мм, к-во петельных рядов или столбиков на 10, 50, 100 мм, к-во витков на 1000 мм)					

Окончание таблицы 2.1

Разрывная нагрузка, Н разрывное удлинение при растяжении, % удлинение при заданной нагрузке, % коэффициент вариации по разрывной нагрузке					
Линейная плотность нити, извлеченной из изделия, текс					
Выносливость к многократному изгибу, циклы					
Устойчивость к истиранию, циклы					
Предельное растяжение при заданной нагрузке, остаточное удлинение, мм					
Изменение линейных размеров после мокрой обработки, %					
Устойчивость окраски к действию: стирки при температуре 40 °С сухого трения капель воды глажения света, балл					
Неравномерность крутки (число закручиваний петли)					

Выбрать из развернутого перечня показатели качества для ниток швейных (1), тесьмы шляпной (2), лент эластичных (3), шнуров шторных (4), ниток вязальных (5), заполняя таблицу при помощи знаков (+) и (–) .

Задание 4. Установить соответствие ниток льняных требованиям ГОСТ 14961–91 по физико-механическим показателям и наличию пороков внешнего вида. Определить сорт льняных ниток.

Результаты контроля качества льняных ниток однокруточных крашенных 105 текс х 6 полумокрого способа прядения содержит таблица 2.2.

Таблица 2.2 – Результаты измерений контролируемых показателей качества льняных ниток

Наименование показателей	Фактическое значение	Нормированное значение/допускаемое отклонение
Число кручений на 1 м	163	
Разрывная нагрузка, кгс	15,1	
Разрывное удлинение, %	3,7	
Номинальная линейная плотность, текс	650	
Коэффициент вариации по разрывной нагрузке	10,5	
по линейной плотности	4,1	
Массовая доля меди при биостойкой отделке, %	0,49	

Результаты выявления пороков внешнего вида однокруточных крашенных льняных ниток содержит таблица 2.3.

Таблица 2.3 – Пороки внешнего вида льняных ниток

Наименование пороков	Кол-во пороков на 500 м	Кол-во баллов
Несвязанные концы, кол-во случаев	2	
Недостаток в числе сложений на длине 3 м	1	

Задание 5. Изучить виды пороков внешнего вида текстильно-галантерейных изделий при помощи ГОСТ 18827–88 и альбомов образцов. Установить виды местных и распространенных пороков, допустимых на условную длину куска метражных изделий (10 м) для:

- ✓ лент декоративных (для бантов, подарочных и т.п.);
- ✓ лент тканых отделочных;
- ✓ шнуров эластичных;
- ✓ кружев плетеных.

Выписать определения пороков и идентифицировать их среди образцов текстильно-галантерейных изделий: недосека, близна, поднырки, кривизна, шишковатость, разнооттеночность, гофримость.

ТНПА, необходимые при выполнении работы

1. ГОСТ 14961–91. Нитки льняные и льняные с химическими волокнами. Технические условия.
2. ГОСТ 30226–93. Нитки обувные х/б и синтетические. Технические условия.
3. ГОСТ 8402–89. Нитки х/б вышивальные, вязальные и штопальные. Общие технические условия.
4. ГОСТ 18827–88. Изделия текстильно-галантерейные тканые, плетеные, вязанные, витые метражные и штучные. Виды и размеры пороков.
5. ГОСТ 19411–88. Изделия текстильно-галантерейные тканые, плетеные, вязанные, витые метражные и штучные. Складирование, маркировка и первичная упаковка.
6. ГОСТ 16218.1–93. Изделия текстильно-галантерейные. Метод определения линейных размеров.
7. ГОСТ 16218.2–82. Изделия текстильно-галантерейные. Метод определения линейной плотности.
8. ГОСТ 16218.1–93. Изделия текстильно-галантерейные. Метод определения плотности.
9. ГОСТ 25617–83. Ткани и изделия льняные, полульняные, хлопчатобумажные и смешанные. Методы химических испытаний.
10. ГОСТ 30157.0–95. Полотна текстильные. Методы определения изменения размеров после мокрых обработок или химической чистки. Общие положения.

11. ГОСТ 23627–89. Изделия текстильно-галантерейные тканые, плетеные, вязаные и вязаные, метражные и штучные. Нормы устойчивости окраски и методы ее определения.

ЛАБОРАТОРНАЯ РАБОТА № 3

Тема. Экспертиза качества гардинно-тюлевых и кружевных товаров

Цели работы:

- установление способа изготовления и образования узора полотен;
- установление соответствия товаров требованиям ТНПА;
- установление качества по порокам внешнего вида;
- установление сорта по физико-механическим показателям и наличию пороков внешнего вида;
- изучение обязательных требований к условиям хранения и транспортировки.

Задание 1. Изучить классификацию (рисунки 3.1 и 3.2) и ассортимент гардинно-тюлевых и кружевных полотен. Определить вид полотен в зависимости от способа изготовления, вида отделки, способа петлеобразования (способа образования узора). Установить требования к условиям хранения и транспортировки данных товаров.

Для выполнения задания использовать ГОСТ 19411, ГОСТ 22017, ГОСТ 19864, каталоги, образцы гардинных, тюлевых и кружевных полотен.



Рисунок 3.1 – Классификация гардинно-тюлевых полотен

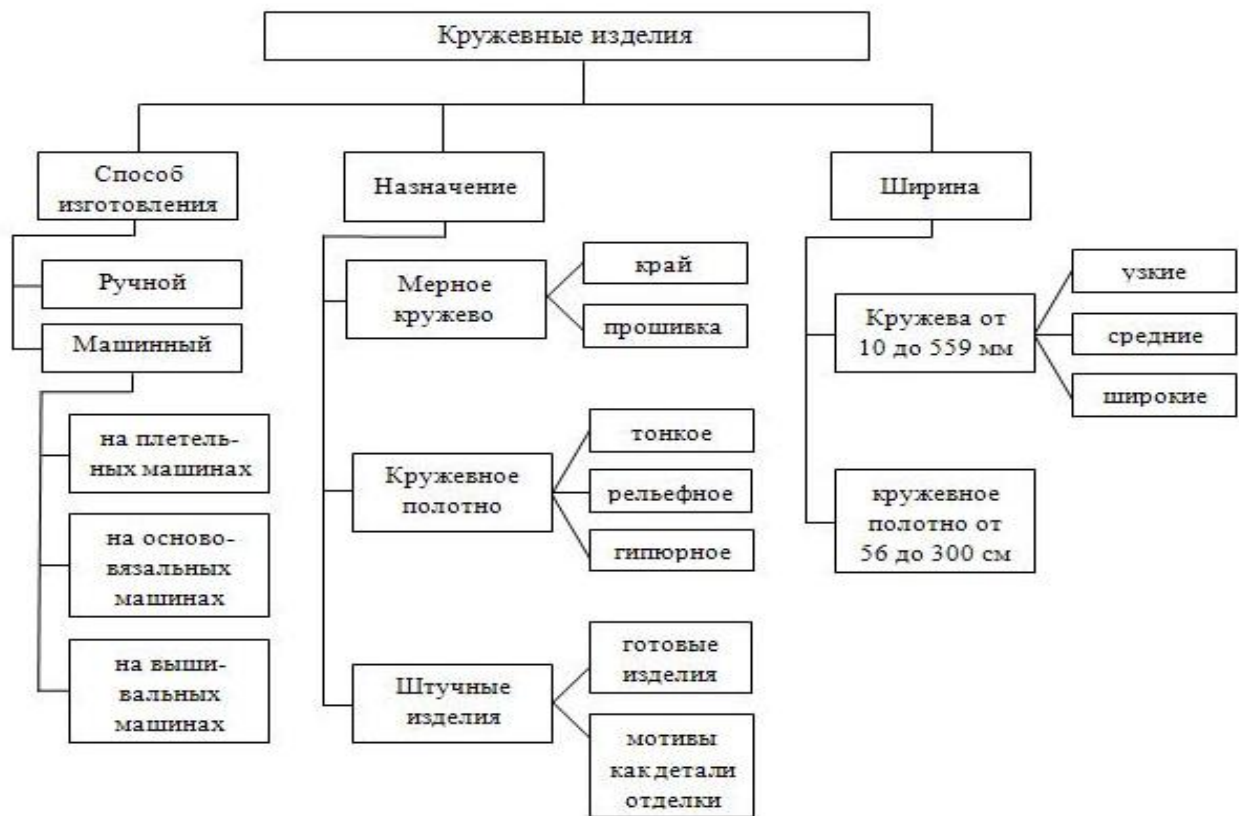
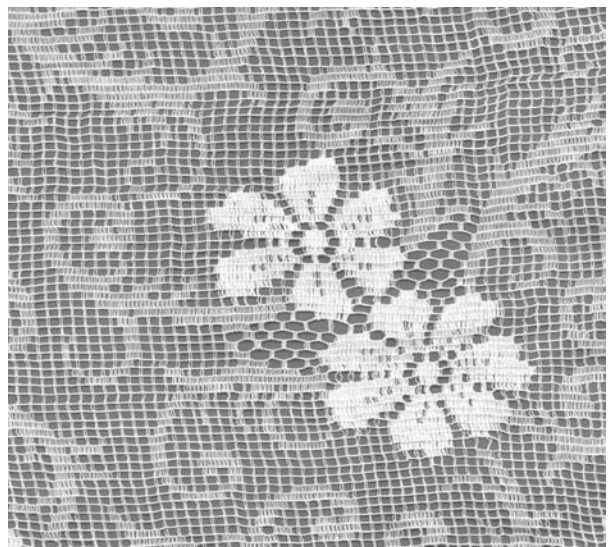
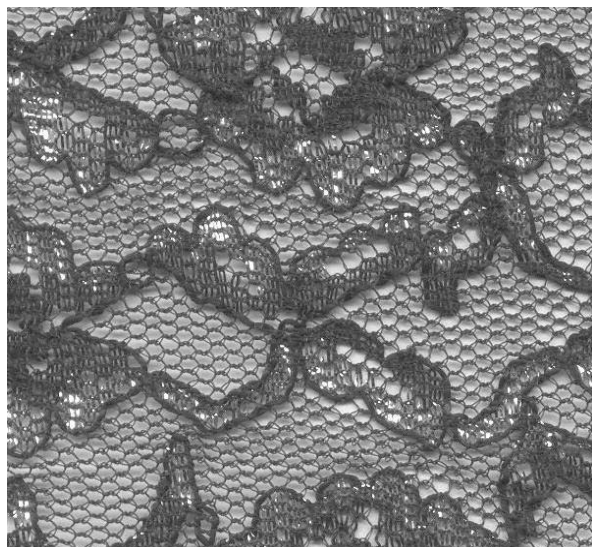


Рисунок 3.2 – Классификация кружевных изделий

На рисунке 3.3 представлены образцы гардинных, тюлевых, кружевных полотен.



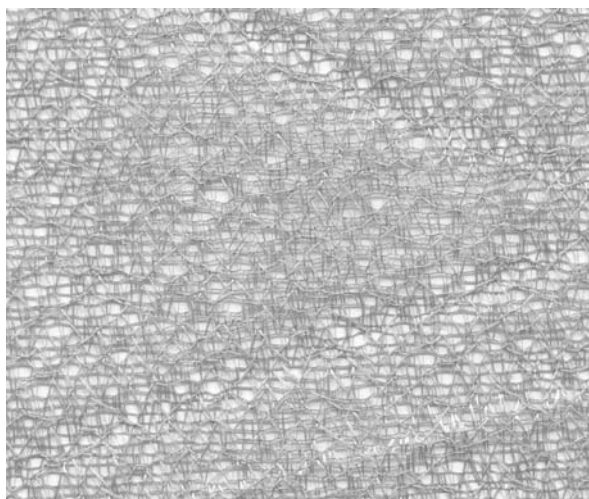


Рисунок 3.3 – Образцы гардинно-тюлевых и кружевных полотен

Задание 2. Установить требования к кружевам, выработанным на осново-вязальном оборудовании, с помощью ГОСТ 21746–92 «Кружева. ОТУ». Установить конкретную номенклатуру контролируемых показателей качества кружевных товаров, используя развернутый перечень показателей качества из таблицы 3.1. Заполнить таблицу при помощи знаков (+) и (–) .

Таблица 3.1 – Развернутая номенклатура показателей качества кружевных товаров

Наименование показателей качества	Кружева	Кружевное полотно
Ширина		
Плотность вязания		
Линейная плотность нитей и пряжи		
Поверхностная плотность		
Устойчивость окраски		
Массовая доля аппрета		
Изменение линейных размеров после мокрых обработок		
Перекося полотна		

Установить недопустимые пороки кружевных изделий, записать их определения.

Установить соответствие основовязаного кружевного полотна требованиям ГОСТ 19864 по физико-механическим показателям и наличию пороков внешнего вида. Определить сорт полотна.

Результаты контроля качества кружевного полотна из синтетических нитей шириной 270 см, плотности вязания 50 рядов, поверхностной плотности 210 г/м² представлены в таблице 3.2.

Таблица 3.2 – Результаты измерений контролируемых показателей качества основовязаного кружевного полотна

Наименование показателей	Фактическое значение	Нормированное значение /допускаемое отклонение
Ширина, см	269	
Плотность вязания по вертикали, число петельных рядов (столбиков) на 100 мм		
Поверхностная плотность, г/м ²	218	
Массовая доля аппрета, %	2,3	
Изменение линейных размеров после мокрых обработок, %		
по длине	5	
по ширине	5,5	
Устойчивость окраски после стирки, балл	5	
Устойчивость окраски к воздействию света, балл	7	

Результаты выявления пороков внешнего вида кружевного полотна содержит таблица 3.3.

Таблица 3.3 – Пороки внешнего вида кружевного полотна

Наименование пороков	Кол-во пороков на длину 10 м	Размер порока
Разреженные полосы	2	--
Отсутствие обводной нити, см	7	1,9
Перекас полотна, %	3	--

Для выполнения задания рекомендуется использовать следующие стандарты: ГОСТ 16218.1, ГОСТ 16218.2, ГОСТ 16218.4, ГОСТ 25617, ГОСТ 30157.0, ГОСТ 23627.

Задание 3. Изучить перечень местных, распространенных и производственных пороков, не допускаемых в синтетических гардинных полотнах 1-го сорта.

Изучить перечень местных, распространенных и производственных пороков, допускаемых в синтетических гардинных полотнах 2-го сорта. Результаты представить в виде таблицы 3.4.

Таблица 3.4 – Пороки гардинных полотен, учитываемые при определении сорта

Недопустимые пороки гардинных полотен 1-го сорта		
<i>местные</i>	<i>распространенные</i>	<i>производственные</i>
Допускаемые пороки гардинных полотен 2-го сорта		
<i>местные</i>	<i>распространенные</i>	<i>производственные</i>

ТНПА, необходимые при выполнении работы

1. ГОСТ 19411–88. Изделия текстильно–галантерейные тканые, плетеные, вязаные, витые метражные и штучные. Складирование, маркировка и первичная упаковка.
2. ГОСТ 22017–92. Полотно гардинное. Общие технические условия.
3. ГОСТ 19864–89. Полотно кружевное. Общие технические условия.
4. ГОСТ 21746–92. Кружева. Общие технические условия.
5. ГОСТ 20823–90. Полотна и изделия штучные гардинно-тюлевые. Определение сортности.
6. ГОСТ 23627–89. Изделия текстильно-галантерейные тканые, плетеные, витые и вязаные, метражные и штучные. Нормы устойчивости окраски и методы ее определения.

ЛАБОРАТОРНАЯ РАБОТА № 4

Тема. Экспертиза качества швейных товаров

Цели работы:

- установление вида изделия и его соответствия образцу-эталону;
- установление соответствия товара маркировке и требованиям ТНПА;
- установление качества по дефектам (порокам) внешнего вида;
- определение сорта;
- установление уровня снижения качества изделий вследствие появления дефектов (пороков).

Задание 1. Определить вид швейных изделий (по заданию преподавателя), используя схему классификации (рисунок 4.1) и совокупность признаков, позволяющих наиболее полно представить характеристику одежды (таблица 4.1).

Установить видовое наименование изделий при помощи СТБ 947–2003 или ГОСТ 17037–85. Установить соответствие внешнего вида изделий и его конфекционирования образцу-эталону («Техническому описанию») по следующим признакам: силуэту, пропорциям, конструктивным линиям (швам), конструктивному решению узлов и деталей, используемым материалам.

Составить описание модельно-конструктивных характеристик изделий. Установить ТНПА, регламентирующие общие технические требования к данным изделиям.

В приложении Б приведены описания видов и разновидностей изделий верхней и легкой одежды.

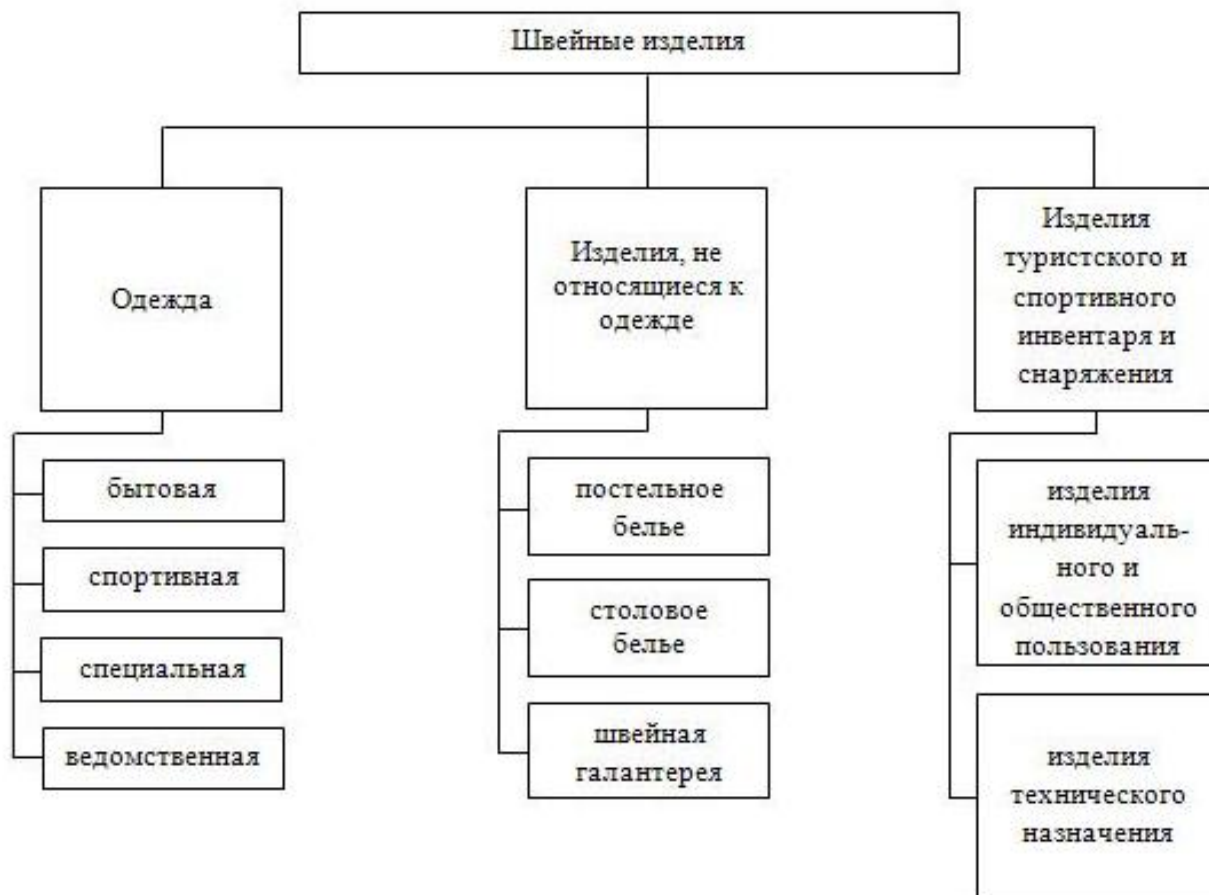


Рисунок 4.1 – Классификация швейных изделий

Таблица 4.1 – Признаки классификации одежды

Признак классификации	Характеристика ассортимента
Ареал распространения	Европейская одежда Национальная одежда
Общее назначение, особенности конструирования, форма и потребительские свойства	Бытовая одежда, спортивная одежда, специальная одежда, ведомственная одежда
Условия эксплуатации	Верхняя одежда, легкая одежда, белье, головные уборы
Модельно-конструктивные характеристики	Верхняя одежда – пальтовые и костюмные изделия; легкая одежда – платья, блузки, юбки, брюки и др.; белье – белье нательное, постельное, столовое; головные уборы – шляпы, шапки, кепи и др.
Вид изделий	Видовое наименование, например, пальтовых изделий: пальто, полупальто, куртка, плащ и др.;

Окончание таблицы 4.1

Возраст потребителей Взрослое население: молодого возраста (до 29 лет); среднего возраста (30–45 лет); старшего возраста (45–65 лет); пожилого возраста (66–74 лет); старческого возраста (старше 75 лет).	детское население: новорожденные и ясельного возраста (6 мес. – 3 года); дошкольного возраста (3,0–6,5 лет); младшего школьного возраста (6,5–11,5 лет); старшего школьного возраста (11,5–15,5 лет); подростки (15,5–18 лет)
Сезонность и время использования	Летняя, зимняя, демисезонная, всесезонная
Вид материала верха	Ткани, трикотажные полотна, нетканые материалы, мех искусственный, натуральные и искусственные кожи, пленочные материалы и т.д.
Целевое назначение	Домашняя, повседневная, для торжественных случаев, для активного отдыха
Фасон	Силуэт, покрой основных деталей, обработка (наличие прокладочных материалов)

Задание 2. Установить соответствие маркировки швейных изделий требованиям ГОСТ 10581–91 и СТБ 1400–2009. Установить правильность обозначений размеров одежды в соответствии с международными требованиями. Пример содержания товарных ярлыков приведен на рисунке 4.2.



Рисунок 4.2 – Пример оформления товарного ярлыка верхней одежды

Задание 3. Определить соответствие размеров изделий стандартной классификации типовых фигур женщин (мужчин), используя ГОСТ 31396–2009 и ГОСТ 31399–2009. Установить соответствующие международные размеры одежды с помощью таблиц приложения В.

Задание 4. Установить сорт швейных изделий (по заданию преподавателя) с учетом посадки изделий на фигуре, допускаемых отклонений от номинальных размеров, недопустимых производственных дефектов и пороков основного материала. При выполнении задания использовать ГОСТ 12566–88.

Задание 5. Установить уровень снижения качества изделий в процентах при обнаружении дефектов, используя методические материалы для экспертизы качества швейных и трикотажных изделий, принятые Белорусской ТПП.

Варианты заданий

1. Определить уровень снижения качества жакета женского из полушерстяной ткани в процентах при обнаружении следующих дефектов:

- ✓ несимметричность расположения вытачек на 16 мм;
- ✓ укорочена прорезь петель на 4 мм.

2. Определить уровень снижения качества мужского костюма, состоящего из двух предметов, в процентах при обнаружении следующих дефектов:

- ✓ резко выраженный перекося материала вдоль боковых швов брюк;
- ✓ пятна машинного масла размером 2,5 см на полочке пиджака.

3. Определить уровень снижения качества мужского костюма из полушерстяной ткани, состоящего из трех предметов, в процентах при обнаружении следующих дефектов:

- ✓ дефекты обработки прорези 3 петель жилета;
- ✓ отклонение отделочной строчки по краю борта пиджака от установленного направления на 2,5 мм.

4. Определить уровень снижения качества женской блузки из шелковой ткани в процентах при обнаружении следующих дефектов:

- ✓ искривление шва втачивания рукава на 7 мм;
- ✓ сбой ткацкого рисунка в 3 местах шириной 1 см.

ТНПА, необходимые при выполнении работы

1. ГОСТ 31396–2009. Классификация типовых фигур женщин по ростам, размерам и полнотным группам для проектирования одежды.

2. ГОСТ 31399–2009. Классификация типовых фигур мужчин по ростам, размерам и полнотным группам для проектирования одежды.

3. СТБ 947–2003. Изделия швейные и трикотажные. Термины и определения.

4. ГОСТ 17037–85. Изделия швейные и трикотажные. Термины и определения.

5. ГОСТ 10581–91. Изделия швейные. Маркировка, упаковка, транспортирование и хранение.

6. СТБ 1400–2009. Товары непродовольственные. Информация для потребителей. Общие требования.
7. ГОСТ ИСО 3636–2004. Обозначение размеров одежды. Одежда верхняя для мужчин и мальчиков.
8. ГОСТ ИСО 3637–2004. Обозначение размеров одежды. Одежда верхняя для женщин и девочек.
9. ГОСТ 24103–80. Изделия швейные. Термины и определения дефектов.
10. ГОСТ 12566–88. Изделия швейные бытового назначения. Определение сортности.
11. ГОСТ 25295–2003. Одежда верхняя пальтово-костюмного ассортимента. ОТУ.
12. ГОСТ 25294–2003. Одежда верхняя платьево-блузочного ассортимента. ОТУ.

ЛАБОРАТОРНАЯ РАБОТА № 5

Тема. Экспертиза качества трикотажных товаров

Цели работы:

- установление вида изделия и его соответствия образцу-эталону;
- установление соответствия товара маркировке и требованиям ТНПА;
- установление качества по дефектам (порокам) внешнего вида;
- определение сорта.

Задание 1. Изучить классификацию дефектов полотен трикотажных по СТБ ИСО 8499–2007. При помощи альбомов образцов трикотажных полотен приобрести навыки идентификации дефектов и установления их вида.

Задание 2. Установить видовое наименование изделий при помощи СТБ 947–2003 или ГОСТ 17037–85. Установить соответствие внешнего вида изделий и его конфекционирования образцу-эталону («Техническому описанию») по следующим признакам: силуэту, пропорциям, конструктивным линиям (швам), конструктивному решению узлов и деталей, составу сырья.

Составить описание модельно – конструктивных характеристик изделий. Установить ТНПА, регламентирующие общие технические требования к данным изделиям.

Задание 3. Установить соответствие маркировки трикотажных изделий требованиям СТБ 1400, ГОСТ ИСО 4415–2004 и соответствующим разделам стандартов, регламентирующих общие технические требования к данным изделиям.

Установить правильность обозначений размеров одежды в соответствии с международными требованиями; правильность обозначений состава сырья (СТБ 948–2007).

Задание 4. Установить сорт верхних трикотажных изделий (по заданию преподавателя) с учетом пороков внешнего вида полотна и производственно-

швейных пороков изделий. При выполнении задания использовать ГОСТ 1115–81.

ТНПА, необходимые при выполнении работы

1. СТБ ИСО 8499–2007. Полотна трикотажные. Дефекты. Термины и определения.
2. СТБ 947–2003. Изделия швейные и трикотажные. Термины и определения.
3. ГОСТ 17037–85. Изделия швейные и трикотажные. Термины и определения.
4. ГОСТ ИСО 4415–2004. Обозначение размеров одежды. Белье нижнее, ночное и верхние сорочки для мужчин и мальчиков.
5. СТБ 948–2007. Материалы и изделия текстильные. Обозначение состава сырья.
6. ГОСТ 25296–2003. Изделия швейные бельевые. ОТУ.
7. ГОСТ 31405–2009. Изделия трикотажные бельевые для женщин и девочек. ОТУ.
8. ГОСТ 31408–2009. Изделия трикотажные бельевые для мужчин и мальчиков. ОТУ.
9. ГОСТ 31409–2009. Изделия трикотажные верхние для женщин и девочек. ОТУ.
10. ГОСТ 31410–2009. Изделия трикотажные верхние для мужчин и мальчиков. ОТУ.
11. ГОСТ 1115–81. Изделия верхние трикотажные. Определение сортности.
12. ГОСТ 31407–2009. Изделия трикотажные бельевые для детей новорожденных и ясельного возраста. ОТУ.

ЛАБОРАТОРНАЯ РАБОТА № 6

Тема. Экспертиза качества кож для обуви и кожгалантерейных изделий

Цели работы:

- выработка навыков распознавания видов кож и установления вида кож хромового дубления;
- установление качества по порокам внешнего вида;
- определение сорта кож хромового дубления различного целевого назначения;
- установление соответствия требованиям ТНПА по физико-механическим свойствам.

Задание 1. Изучить классификацию кож хромового дубления для верха обуви по ГОСТ 939–88 и заполнить таблицу 6.1.

Используя альбомы и образцы кож, выработать навыки распознавания видов кож. Ознакомиться с топографией кож. Составить характеристику нескольких видов кож (по заданию преподавателя); результаты оформить в виде таблицы 6.2.

Таблица 6.1– Классификация кож хромового дубления

<i>Признак классификации</i>	<i>Ассортимент кож</i>
Вид кожевенного сырья	
Размер кож	
Конфигурация кож	
Толщина	
Внешний вид кож	

Таблица 6.2– Характеристика кож

№ образца	Группа кожи по целевому назначению	Вид сырья	Исходное кожевенное сырье	Способ отделки лицевой поверхности
1	для верха	полукожник	КРС	без отделки (окраш.)

Изучить классификацию кож для перчаток и рукавиц, используя ГОСТ 15092–80. Установить требования к толщине и площади кож, используемых для производства перчаток.

Задание 2. Изучить классификацию, термины и определения пороков кож согласно ГОСТ 3123–78, ГОСТ 339–87. Установить принципы определения сорта кож хромового дубления для верха обуви (ГОСТ 338–81), подкладки (ГОСТ 339–87), низа обуви (ГОСТ 316–75), кож для перчаток и рукавиц (ГОСТ 15092–80).

Определить сорт кож различного целевого назначения при наличии в них пороков, их месторасположения и размеров, указанных в таблице 6.3.

Таблица 6.3 – Наименование и размеры пороков кож

Наименование пороков, размер	Размер порока кож			
	чепрак подошвенный для клеевых методов крепления, дубление РХО	полукожник хромовый для верха обуви	жеребенок хромовый для галантерейных изделий	шеврет перчаточный черного цвета
Значительная стяжка лицевой поверхности, дм ²	25,0			10,0
Подсед, дм ²	0,5			
Незаросшие свищи, дм ²	2,5			
Лицевые повреждения в чепраке, задевающие дерму, см	4,5		1,8	5,4
Подрезы глубиной 1/3 кожи, см	5,0	9,0		
Местный непродуб	+			
Неотделанная бахтарма	30% площади			

Окончание таблицы 6.3

Местная садка кожи в двух точках, %		+		
Безличины в полах, дм ²		5,0		3,6
Отдушистость в полах, дм ²		50,0	22,0	
Дыры в полах, дм ²		4,2		0,5
Пятна жирового происхождения, поддающиеся удалению, на чепраке, дм ²	2,0	3,1	2,7	
Загрязнение бахтармы, %			+	
Осыпание покрывной пленки в полах, дм ²			0,5	
Серость окраски				+
Оспины единичные незаросшие				+
Общая площадь кож, дм ²	221	230	103	61

Задание 3. Используя ГОСТ 938.11, изучить методики определения показателей качества:

- предела прочности при растяжении;
- удлинения при напряжении 10 МПа;
- напряжения при появлении трещин лицевого слоя;
- коэффициента равномерности;
- жесткости и модуля упругости.

По результатам физико-механических испытаний, приведенным в таблице 6.4, рассчитать предел прочности при растяжении, удлинение при напряжении 10 МПа, жесткость и модуль упругости, коэффициент равномерности.

Сравнить полученные результаты расчетов с нормируемыми по ГОСТ 939–94, ГОСТ 15092–80 и сделать вывод о соответствии физико-механических показателей кож требованиям ТНПА.

Таблица 6.4 – Значения физико-механических показателей кож

Показатели	Опоек хромовый для верха обуви с естественной лицевой поверхностью				Шевро для перчаток с естественной лицевой поверхностью			
	продольные образцы		поперечные образцы		продольные образцы		поперечные образцы	
	1	3	2	4	1	3	2	4
Толщина образца на первом участке, мм	0,8	0,9	0,7	0,8	0,5	0,6	0,6	0,4

Окончание таблицы 6.4

Толщина образца на третьем участке, мм	0,7	0,8	0,8	0,8	0,6	0,6	0,5	0,5
Толщина образца на пятом участке, мм	0,9	0,8	1,0	0,9	0,5	0,7	0,5	0,4
Участок, на котором произошел разрыв	2	3	2	4	3	2	4	1
Нагрузка, при которой произошел разрыв, Н	185	191	166	128	70	78	61	56
Нагрузка, при которой на лицевом слое появились трещины, Н	172	180	153	112	70	69	57	49
Абсолютное удлинение при напряжении 10МПа, мм	9	10	13	14	25	27	27	29

ТНПА, необходимые при выполнении работы

1. ГОСТ 939–88. Кожа для верха обуви. Технические условия.
2. ГОСТ 15092–80. Кожа для перчаток и рукавиц. Технические условия.
3. ГОСТ 338–81. Кожа хромовая для верха обуви. Определение сорта.
4. ГОСТ 339–87. Кожа для подкладки обуви. Определение сорта.
5. ГОСТ 316–75. Кожа для низа обуви. Определение сортности.

ЛАБОРАТОРНАЯ РАБОТА № 7

Тема. Экспертиза качества обуви

Цели работы:

- изучение классификации и ассортимента обуви;
- изучение приемов проведения экспертизы качества обуви по внешнему виду, отсутствию или наличию дефектов;
- установление перечня контролируемых показателей качества готовой обуви;
- установление уровня снижения качества изделий вследствие появления дефектов (пороков).

Задание 1. Установить видовое наименование изделий (по заданию преподавателя) при помощи СТБ 949–94 или ГОСТ 23251–83. Составить описание модельно-конструктивных характеристик обуви. Установить ТНПА, регламентирующие общие технические требования к данным изделиям. Изучить правила приемки, упаковки, маркировки, транспортирования и хранения обуви, исполь-

зую ГОСТ 7296–2003. Установить на какие детали обуви наносят товарный знак и определить его наличие на обуви, выданной по заданию преподавателя.

На основании ГОСТ 7296–2003 сделать заключение о нанесении необходимых реквизитов на этикетку, находящуюся на торцевой поверхности коробки с обувью, пример которой выдан по заданию преподавателя.

Общие технические требования устанавливают следующие ТНПА: обувь для активного отдыха – СТБ 1042, обувь домашняя и дорожная – СТБ 1135, обувь модельная – ГОСТ 19116, обувь детская – ГОСТ 26165, обувь повседневная – ГОСТ 26167.

Задание 2. Изучить приемы осмотра обуви и характеристику основных дефектов по ГОСТ 27438–87. Установить недопустимые дефекты в обуви, записать их определения.

Определить линейные размеры обуви по СТБ 1142–99 и сделать вывод по полученным результатам.

Установить соответствующие международные размеры обуви с помощью таблиц из приложения В.

Задание 3. Установить уровень снижения качества изделий в процентах при обнаружении дефектов, используя методические материалы для экспертизы качества обуви, принятые Белорусской ТПП.

Варианты заданий

1. Определить уровень снижения качества новых мужских полуботинок в процентах при обнаружении следующих дефектов:

- ✓ незначительное оседание задника;
- ✓ отставание каблука (зазор 6 мм).

2. Определить уровень снижения качества новых женских сапожек с верхом из натуральной кожи в процентах при обнаружении следующих дефектов:

- ✓ мелкие трещины лаковой пленки;
- ✓ сквозная трещина подошвы.

3. Определить уровень снижения качества ношенных мужских полусапог в процентах при обнаружении следующих дефектов:

- ✓ беспокоящие стопу утолщения в местах соединения деталей;
- ✓ неполное истирание набойки каблука, незначительное загрязнение внутренних деталей обуви.

4. Определить уровень снижения качества ношенных женских туфель с верхом из натуральной кожи в процентах при обнаружении следующих дефектов:

- ✓ потертость подошвы без изменения ее толщины;
- ✓ незначительная потертость кожи на заднике.

5. Определить уровень снижения качества новых мужских ботинок с верхом из синтетической кожи в процентах при обнаружении следующих дефектов:

- ✓ не передвигается замок застежки-молнии;

- ✓ нарушение клеевого шва крепления подошвы в геленочной части длиной 22 мм.

Задание 4. Определить нормируемые значения показателей качества обуви, приведенных в таблице 7.1. Установить соответствие обуви требованиям ТНПА по показателям, приведенным в таблице 2.1, используя следующие документы: ГОСТ 21463–87, ГОСТ 14226–80, СанПиН 9–29–95.

Таблица 7.1 – Результаты контроля качества обуви

Наименование показателя качества	Фактические значения показателей качества обуви			Нормируемое значение
	девичья обувь клеевого метода крепления на подошве из кожволонна	туфли домашние женские клеевого метода крепления на подошве из непористой резины	мужская обувь литьевого метода крепления на подошве из поливинилхлорида	
Уровень напряженности электростатического поля, кВ/м	2,5	2,0	3,0	
Прочность крепления подошвы*, Н/см	40	48	68	
Гибкость, Н	35	30	70	
Прочность крепления каблука, Н	900	-	920	
Прочность ниточного шва заготовки*, Н/см	110	95	120	
Остаточная деформация, мм - подноска - задника	0,3	0,5	0,4	

* при выполнении задания преподавателем указывается наименование скрепляемых материалов и количество строчек, а также толщина материала подошвы.

ТНПА, необходимые при выполнении работы:

1. СТБ 949–94. Обувь. Термины и определения.
2. ГОСТ 23251–83. Обувь. Термины и определения.
3. СТБ 1042–97. Обувь для активного отдыха. ОТУ.
4. СТБ 1135–88. Обувь домашняя и дорожная. ОТУ.
5. ГОСТ 19116–2005. Обувь модельная. ОТУ.
6. ГОСТ 26165–2003. Обувь детская. ОТУ.
7. ГОСТ 26167–2005. Обувь повседневная. ОТУ.
8. ГОСТ 7296–81. Обувь. Маркировка, упаковка, транспортирование и хранение.

9. СТБ 1142–99. Обувь. Методы определения линейных размеров.
10. ГОСТ 21463–87. Обувь. Нормы прочности.
11. ГОСТ 14226–80. Обувь. Нормы гибкости.
12. СанПиН 9–29–95. Санитарные нормы допустимых уровней физических факторов при применении товаров народного потребления в бытовых условиях.

ЛАБОРАТОРНАЯ РАБОТА № 8

Тема. Экспертиза качества кожгалантерейных изделий

Цели работы:

- изучение требований к правилам приемки, упаковки, маркировки, транспортирования и хранения кожгалантерейных изделий;
- определение сорта кожгалантерейных изделий;
- установление технических требований ТНПА к изделиям кожгалантереи.

Задание 1. По заданию преподавателя дать конструктивную характеристику изделия, изучить его правила приемки, упаковки, маркировки, транспортирования и хранения, используя следующие ТНПА: ГОСТ 27503–87, ГОСТ 28631–90, ГОСТ 25871–83.

Задание 2. Установить сорт кожгалантерейных изделий при помощи ГОСТ 28631–90 при наличии указанных в таблице 8.1 дефектов. Изучить недопустимые дефекты кожгалантерейных изделий.

Таблица 8.1 – Результаты контроля качества кожгалантерейных изделий

Наименование дефекта	Наименование изделия			
	Сумка женская	Сумка дорожная	Портфель	Портмоне
Отличающаяся нить	слабовыраженная	-	-	-
Замины, см	-	2,0	-	-
Перекося рисунок материала на длине 50 см, см	-	-	1,5	1,0
Пятна размером не более 1 см по наибольшей длине, шт.	1	-	-	-
Проколы от иглы на длине, см	-	1,5	1,0	1,0
Разнооттеночность, нечеткость рисунка тиснения, печати	слабовыраженные	-	слабовыраженные	-

Окончание таблицы 8.1

Царапины механические, см	-	-	1,5	-
Отдушистость	-	-	-	5 % площади деталей

Задание 3. Установить перечень показателей качества кожгалантерейных изделий, регламентируемых ТНПА. Результаты работы представить в виде таблицы 8.2.

Таблица 8.2 – Перечень нормируемых показателей качества кожгалантерейных изделий, регламентируемых ТНПА

Наименование показателя качества, ед. измерения	Наименование изделия			
	Сумка женская	Сумка дорожная	Перчатки женские	Ранец ученический

ТНПА, необходимые при выполнении работы:

- ГОСТ 27503–87. Изделия кожгалантерейные. Приемка.
- ГОСТ 28631–90. Сумки, чемоданы, портфели, ранцы, папки, изделия мелкой кожгалантерей. ОТУ.
- ГОСТ 25871–83. Изделия кожгалантерейные. Упаковка, маркировка, транспортирование и хранение.
- СанПиН 2.4.16–2005. Гигиенические требования к ранцам, рюкзакам, портфелям ученическим.

ЛАБОРАТОРНАЯ РАБОТА № 9

Тема. Экспертиза качества меховых товаров

Цели работы:

- изучение требований к правилам приемки, упаковки, маркировки, транспортирования и хранения верхней меховой одежды;
- изучение требований к правилам приемки, упаковки, маркировки, транспортирования и хранения меховых головных уборов;
- определение сорта меховых товаров;
- изучение методов контроля качества меховых товаров.

Задание 1. По заданию преподавателя дать конструктивную характеристику верхнего мехового изделия, мехового головного убора, перчаток и рукавиц меховых, дать характеристику размерных признаков меховых изделий. Изучить

правила приемки, упаковки, маркировки, транспортирования и хранения меховых изделий, используя следующие ТНПА: ГОСТ 8765, ГОСТ 10325, ГОСТ 19878.

Задание 2. Сорт мехового изделия устанавливают в зависимости от высоты, густоты, блеска, мягкости и шелковистости волосяного покрова, а также вида рисунка и формы завитков. Сорт изделия соответствует сорту полуфабриката, из которого оно изготовлено. В большинстве случаев готовые изделия подразделяют на два–три сорта.

По заданию преподавателя необходимо изучить принцип сортировки меховых изделий.

В зависимости от наличия пороков большинство меховых изделий делят на группы (первая, вторая, третья, четвертая). Группа пороков определяется по допустимым порокам волосяного покрова и кожаной ткани и устанавливается для каждого изделия индивидуально в соответствии с требованиями стандарта. Используя ТНПА, изучить допустимые и недопустимые пороки меховых изделий.

Задание 3. Установить перечень показателей качества меховых изделий, регламентируемых ТНПА. Результаты работы представить в виде таблицы 9.1.

Таблица 9.1 – Перечень показателей качества меховых изделий, регламентируемых ТНПА

Наименование показателя качества, ед. измерения	Наименование изделия			
	Полупальто меховое женское	Жилеты меховые	Перчатки меховые мужские	Палантины

Задание 4. Определите процент потери качества для 10 меховых пальто и убытки предприятия при их реализации, при условии, что при потере качества на 10-15 % изделия реализуются со скидкой 15%. При 20–25% потере качества скидка – 25%. При потере качества более 25% цена на изделия снижается в половину. Цена изделия 500 тыс. рублей.

Таблица 9.2 – Виды и размеры пороков

№ изделия	Вид порока	Размеры порока
1	Царапины Заросшие оспины	две, по 1,5 см 4см ²
2	Накостыш Разная ширина манжет Пятна от подмочки	с тремя отверстиями 15мм Слабо заметные
3	Разная длина рукавов	15мм

Окончание таблицы 9.2

4	Дыры Разная ширина рукавов Пятна от загрязнения	до 2 см ² 8мм значительные
5	Грубые швы Заросшие оспины Накостыш	Резко выраженные 5см ² с пятью отверстиями
6	Дыры	0,5см ²
7	Несовпадение поперечных швов спинки Искривление низа изделия Захват волоса в швы	значительное 16мм Заметный
8	Неодинаковое расстояние между петлями	5мм
9	Разрывы кожаной ткани меха	два по 3 см
10	Сквозняк Тошеватость	значительный незначительная

Задание 5. Определите процент потери качества мехового головного убора при наличии следующих дефектов:

- смещение козырька по отношению к средней линии колпака головного убора – 4мм;
- ярко выраженная неодинаковая ширина наушников;
- накостыш, с тремя отверстиями;
- слабо выраженный выхват волос.

ТНПА, необходимые при выполнении работы:

1. ГОСТ 19878–74. Меха, меховые и овчинно-шубные изделия. Маркировка, упаковка, транспортирование и хранение.
2. ГОСТ 10325–79. Головные уборы меховые. Общие технические условия.

ЛАБОРАТОРНАЯ РАБОТА № 10

Тема. Экспертиза качества овчинно-шубных изделий

Цель работы:

- изучение требований к правилам приемки, упаковки, маркировки, транспортирования и хранения овчинно-шубных изделий;
- определение сорта овчинно-шубных изделий;
- изучение методов контроля качества овчинно-шубных изделий.

Задание 1. По заданию преподавателя дать конструктивную характеристику овчинно-шубного изделия, изучить его правила приемки, упаковки, маркировки, транспортирования и хранения, используя следующие ТНПА: ГОСТ 5201, ГОСТ 4432, ГОСТ 7416, ГОСТ 5710.

Задание 2. Одежда овчинно-шубная фасонная и специальная подразделяется на три сорта. Сорт овчинно-шубных изделий определяют в зависимости от размера, количества, расположения пороков кожаной ткани, волосяного покрова и скорняжно-пошивочного производства. Необходимо изучить допустимые пороки каждого сорта, а также недопустимые пороки.

Задание 3. Установить перечень показателей качества овчинно-шубных изделий, регламентируемых ТНПА. Результаты работы представить в виде таблицы 10.1.

Таблица 10.1 – Перечень показателей качества овчинно-шубных изделий, регламентируемых ТНПА

Наименование показателя качества, ед. измерения	Наименование изделия			
	Тулуп овчинный нагольный	Полушубок овчинный мужской	Полупальто женское из меховой овчины под велюр	Пальто для девочек из шубной овчины

ТНПА, необходимые при выполнении работы:

1. ГОСТ 19878–74. Меха, меховые и овчинно-шубные изделия. Маркировка, упаковка, транспортирование и хранение.
2. ГОСТ 5201–69. Тулуп овчинный нагольный.
3. ГОСТ 4432–71. Спецодежда. Полушубки овчинные нагольные мужские. Технические условия.
4. ГОСТ 7416–73. Бекешы овчинные нагольные. Технические условия.
5. ГОСТ 5710–85. Одежда из овчины шубной и мехового велюра. Общие технические условия.

Пример знака соответствия тканей стандартам ЭКО-ТЕКС 100



АССОРТИМЕНТ ВЕРХНИХ ШВЕЙНЫХ И ТРИКОТАЖНЫХ ИЗДЕЛИЙ

Ассортимент пальтовых изделий включает: пальто, полупальто, куртки, плащи, плащи-пальто, пелерины, накидки.

Пальто – изделие со сквозной застежкой спереди, с рукавами, воротником. В некоторых случаях пальто, особенно женские, изготавливают без воротника, с шарфом, пелериной или капюшоном; с укороченными рукавами.

Свингер – женское короткое пальто трапецевидного силуэта из шерстяной ткани. Спинка особой конструкции, сильно расклешенная книзу, имеет фалды от проймы.

Полупальто – имеет такую же схему конструкции, что и пальто, отличается от него только длиной. Изготавливают полупальто из тех же материалов, что и пальто.

Дафлкот (анг.) – мужское полупальто из грубой шерстяной ткани на теплой стеганой подкладке с капюшоном, застегивается на петли из шнура и деревянные пуговицы.

Тренчкот – мужское полупальто с глухой застежкой, отложным воротником, со шлицей на спинке, полуприлегающего силуэта.

Куртка – изделие спортивного и повседневного назначения, укороченная разновидность полупальто. Изготавливают куртки разнообразных моделей и фасонов, с теплозащитной прокладкой. В качестве материалов верха применяют различные ткани: шерстяные, п/шерстяные, х/б, с водоотталкивающими свойствами, плащевые, материалы с отделкой «лаке», искусственные и натуральные кожу и замшу, велюр, вельвет и др. В качестве подкладки используют, наряду с подкладочными, шерстяные ткани, искусственный мех.

Анорак – водонепроницаемая теплая куртка с капюшоном (первоначально использовалась для работы в Арктике). Летний вариант – куртка на «молнии», обычно с капюшоном, с карманом «кенгуру», по низу рукавов и куртки проходит шнурок или резинка.

Парка – куртка свободного покроя с косыми нагрудными карманами, воротником-стойкой, на кулиске по линии талии.

Плащ, плащ-пальто, накидка – представляют собой разновидности пальто, только изготавливают их из плащевых тканей. Материалы для этих изделий должны быть водоупорными. Плащ-пальто изготавливают с пристегивающейся утепляющей подкладкой из шерстяных тканей, искусственного меха. Накидка – изделие без рукавов с застежкой на пуговицы, с прорезями для рук, карманами, капюшоном.

Пелерина – изделие без рукавов с застежкой или без нее, укороченное. Надевают пелерину поверх пальто, но она может быть и несъемной. Пелерина выполняет функцию не только эстетическую, но и в некоторых случаях и утилитарную – улучшая теплозащитность изделия.

Ассортимент костюмно –платьевых изделий составляет значительную долю в ассортименте верхней одежды и включает костюмные изделия – пиджаки, жакеты, куртки, блузы, брюки, юбки, жилеты; платьевые изделия – платья, сарафаны, халаты, блузки, верхние сорочки, фартуки, воротнички, манжеты, а также верхние трикотажные изделия – джемперы, пуловеры, свитеры, рейтузы и др.

Пиджак – швейное или трикотажное плечевое распашное изделие с застежкой спереди, с длинными рукавами, воротником, карманами. Застежка пиджака может быть однобортной и двубортной. Схема конструкции пиджака аналогична конструкции демисезонного пальто; разница между этими изделиями в длине, форме детали, применяемых материалах.

Разновидности пиджака (блейзер, фрак, смокинг, пиджак-сакко) отличаются от него формой и размерами деталей, отделкой.

Блейзер (клубный пиджак) – однобортный пиджак или жакет подчеркнуто делового стиля, полуприлегающего силуэта, с металлической фурнитурой, иногда с кантом по краю борта.

Фрак – пиджак прилегающего силуэта с укороченными до талии полочками и удлиненной спинкой с фалдами.

В **смокинге** верхний воротник и лацканы выполнены из шелковой ткани типа атласа (от англ. smoking-jacket).

Пиджак-сакко – пиджак полуприлегающего силуэта с ремнем на поясе.

Жакет (женское изделие) представляет собой разновидность пиджака. Его шьют с длинными или укороченными рукавами, с формоустойчивой прокладкой или без нее. Известно множество разновидностей жакета: жакет-кардиган, жакет-бушлат, казакин, жакет-сюртук, жакет-болеро, блуза, блуза-туника и др.

Жакет-кардиган – узкий, но не зауженный, повторяющий естественные очертания фигуры и имеющий треугольный вырез горловины.

Жакет-бушлат – свободный жакет, сохранивший все типичные детали мужского варианта: двубортную застежку, большой воротник и широкие лацканы.

Казакин – жакет прямого силуэта с круглым (овальным) вырезом горловины.

Жакет-сюртук (редингот) – жакет, стилизованный под сюртук, т.е. двубортный жакет прилегающего силуэта с высоким воротником и длинными полками.

Жакет-болеро – короткий жакетик, зачастую без застежки.

Блуза – одежда свободного силуэта, надеваемая навыпуск, с рукавами различной длины. Bluza может быть с застежкой на пуговицы только до талии с разрезами по бокам.

Блуза-туника – блуза без застежки и воротника.

Блуза-рубашка – блуза рубашечного покроя с типично мужскими деталями – плечевой кокеткой и накладными нагрудными карманами. Воротник выполняется с притачной или цельнокроеной стойкой.

Брюки – поясное изделие, состоящее из двух передних и двух задних половинок, соединенных боковыми, шаговыми и средним швами. Разрез в верхней части мужских брюк оформлен потайной застежкой-молнией или на пуговицах. Женские брюки отличаются от мужских оформлением верхней части: они могут быть с центральной или боковой застежкой, а также без застежек с поясом на эластичной тесьме. Шорты, бермуды, бриджи, шаровары, галифе, брики-гольф, брюки-клевш, брюки-капри, брюки-гаучо являются разновидностями брюк и различаются длиной, шириной и оформлением нижней части.



Шорты – короткие, обычно выше колен; бермуды – до колен; бриджи – ниже колен.

Шаровары – 1) широкие брюки особого покроя, заправляемые в голенища (казацкие); 2) род широких брюк на резинках внизу (детские).

Галифе – брюки, облегающие колени и сильно расширяющиеся кверху.

Брюки-гольф – короткие брюки с манжетами, застегивающимися под коленом.

Брюки-стрейч – узкие брюки с боковой застежкой; благодаря добавлению эластана они максимально облегают фигуру, обеспечивая при этом необходимую свободу движений и абсолютный комфорт.

Брюки-клевш – с расширением книзу.

Брюки-капри – брюки длиной до икр на узком поясе, обтягивают бедра.

Легинсы – мягкие женские брюки, типа рейтуз, со штрипками и резинкой на талии.

Юбка – поясное женское изделие, состоящее из одного или нескольких полотнищ. В зависимости от конструкции юбки могут быть цельными или рас-

пашными, на застежке и без. В зависимости от длины и конструктивного решения юбки могут быть: юбка-брюки, юбка-шорты, восьмиклинка, «годе», «солнце», с запахом и др.



Жилет – плечевое распахнутое укороченное изделие без рукавов. Как комплектное изделие он выполняется без воротника, с застежкой; как самостоятельное изделие жилет может быть с воротником, без застежки. Как часть мужского или женского костюма жилет шьют из той же ткани или трикотажного полотна, что и костюм, за исключением спинки, для которой используют подкладочную ткань. Женские жилеты иногда шьют длинными, имитирующими легкое платье без рукавов – шазюбль.

Платья отличаются чрезвычайным разнообразием конструкций: они могут быть различной длины, отрезными по линии талии и цельнокроеными, с рукавами всевозможных покроев, форм, длины и без них. Некоторые модели платьев шьют на подкладке, с нижней юбкой (особенно трикотажные). Необычайно широк ассортимент отделок, применяемых в платьях: отделочные строчки, вышивка, кружева, аппликации, вставки плиссированные и из других материалов и т.д.

Платье-халат – платье с разрезом сверху донизу и застежкой на пуговицы или «молнию».

Платье-пальто – изделие, по форме, силуэту и внешнему виду напоминающее пальто, но конструкция, обработка и применяемые материалы – как у платья.

Платье-костюм – комплектное женское или для девочек швейное или трикотажное изделие, состоящее из жакета без подкладки и одного из следующих изделий: юбки, платья или сарафана.

Платье-смокинг – платье из черной шерстяной ткани с лацканами из черного блестящего шелка (напоминает обычный удлиненный мужской смокинг).

Платье-туника – отличается от блузы длиной; с высокими боковыми разрезами, она идеальный партнер не только для узких брюк, но и для юбок.

Сарафан отличается от платья конструкцией лифа: без рукавов и воротника, иногда с бретелями. Предназначен для носки с блузкой, свитером, майкой.

Халат – распашное одно- или двубортное изделие с застежкой или без нее, с завязывающимся поясом. Халаты шьют свободных форм, длинные. Иногда на подкладке, а для зимнего сезона – стеганные.

Блузка – изделие, конструктивно повторяющее лиф платья. Блузка может быть с целым или разрезным передом, с рукавами различных покроев и длины или без них, с воротником разных конструктивных решений и форм или без него, с разнообразными отделками.

Сорочка верхняя – мужское или для мальчиков плечевое швейное изделие с рукавами, воротником, застежкой на пуговицы сверху донизу или до линии груди, с карманами или без. Воротник сорочек может быть отложной, стойка, отложной с отрезной стойкой; рукава длинные на манжетах, застегивающимися на пуговицы или запонки, или короткие. Воротники и манжеты некоторых моделей сорочек изготавливают съемными.

Комбинезон – изделие, состоящее из объединенных в одно целое лифа с рукавами и брюк, шорт или рейтуз. Конструкция предполагает наличие спереди сквозной застежки на «молнию» или пуговицы и отрезную по линии талии спинку.

Полукомбинезон отличается от комбинезона конструкцией верхней части (лифа), который представляет собой нагрудник с бретелями.

Джемпер (пуловер) – трикотажное изделие с разрезом не до конца стана или без разреза, с застежкой на пуговицы, «молнию» или без застежки. Стан джемпера может быть цельновязанным или состоящим из переда и спинки. Джемперы изготавливают с рукавами различных покроя и длины, с одинарным или двойным воротником или без. Вырез горловины изделий без воротника бывает различной глубины и формы, обработан кантом или бейкой. Низ стана и низки рукавов зарабатывают на машине, обрабатывают прошивным или цельновязанным ластичным поясом, швом вподгибку.

Свитер – трикотажное изделие без застежки, состоит из прямого стана, рукавов и воротника.

Рейтузы – поясное трикотажное изделие, состоящее из двух вязанных или кроеных частей, которые образуют торс и ножки, ластовица и штрипки.

Международные размеры одежды и обуви

Женская одежда

40	42	44	46	48	50	52	54	56	Россия
34	36	38	40	42	44	46	48	50	Европа
6	8	10	12	14	16	18	20		США
XS	XS	S	M	M	L	XL	XL	XXL	

Мужская одежда

46	48	50	52	54	56	58	Россия
44	46	48	50	52	54	56	Европа
34	35	36	37	38	39	40	США
S	M	L	L-XL	XL	XXL	XXXL	

Мужские сорочки

37	38	39	40	41	42	43	44	Россия
37	38	39/40	41	42	43	44	45	Европа
14,5	15	15,5	16	16,5	17	17,5	18	США

Женская обувь

34	34,5	35	35,5	36	36,5	37	38	39	Россия
36	36,5	37	37,5	38	38,5	39	40	41	Европа
5	5,5	6	6,5	7	7,5	8	8,5	9	США

Мужская обувь

38/39	39/40	40/41	41/42	43/44	45/46	Россия
40	41	42	43	44,5	46	Европа
7	8	9	10	11	12	США