

# ВОПРОСЫ РЕГИОНАЛЬНОЙ ЭКОНОМИКИ

УДК 332.1

## СПРОС НА ТРУД НА РЕГИОНАЛЬНОМ РЫНКЕ ТРУДА: ОЦЕНКА СОСТОЯНИЯ И ОСОБЕННОСТИ ФОРМИРОВАНИЯ (НА ПРИМЕРЕ ВИТЕБСКОЙ ОБЛАСТИ РЕСПУБЛИКИ БЕЛАРУСЬ)

**Е.Н. КОРОБОВА**

*Витебский государственный технологический университет,  
г. Витебск, Республика Беларусь*

**Введение.** Региональные рынки труда в Республике Беларусь достаточно дифференцированы относительно показателей их состояния. Доминирующим и определяющим фактором существования такой дифференциации выступает структура занятости в регионе, которая обусловлена количеством, отраслевой принадлежностью и финансово-экономическим состоянием субъектов спроса на труд в регионе. Как показывают результаты исследования Т.В. Блиновой и В.А. Русановского на базе эмпирических данных, более сильное влияние на состояние регионального рынка труда оказывает экономическая политика региона, уровень концентрации и специализации промышленности региона и отраслевая структура занятости [1].

Исследователи пришли к выводу о том, что региональная экономическая политика, направленная на развитие малого и среднего бизнеса, частного сектора, инфраструктуры улучшает индикаторы регионального рынка труда. В условиях благоприятной экономической конъюнктуры концентрация промышленности в регионе выступает значимым фактором, влияющим на состояние регионального рынка труда. При этом риск безработицы выше, при прочих равных условиях, в регионах с высокой долей занятости в сельском хозяйстве. В случае, когда региональная специализация промышленности затрагивает кризисные отрасли, концентрация рабочих мест приводит к негативным последствиям. Помимо этого, в результате структурных экономических изменений проявляется эффект диверсификации региональной структуры занятости. Ряд авторов (Ф. Агийон, О. Бланшар) данные процессы рассматривают через двухсекторную модель, в рамках которой предполагается существование «старого» и «нового» секторов экономики [2].

В этих условиях осуществляется перелив инвестиционных ресурсов из «старого» в «новый» сектор экономики, что является своеобразным «магнитом» для экономических ресурсов, в том числе и трудовых. Поэтому, согласно двухсекторной модели, уровень и продолжительность безработицы в регионе зависит от характера высвобождения персонала «старым» сектором, так и от масштаба привлечения персонала «новым» сектором. Стагнирующие отрасли экономики теряют персонал, а развивающиеся – приобретают персонал. Уровень и продолжительность безработицы определяются масштабами и пропорциями высвобождения и привлечения персонала. Вследствие этого диверсифицированная структура занятости более устойчива к рискам за счет ее способности компенсировать рост безработицы в одних отраслях расширением занятости в других.

Если регион проводит экономическую политику, направленную на расширение спроса на труд в новом секторе, риск безработицы уменьшается. Если регион имеет незначительную долю частного сектора, низкий уровень развития инфраструктуры, образования персонала, недостаточные инвестиции в человеческий капитал, риск безработицы увеличивается. Это утверждение справедливо как для сельскохозяйственных, промышленных, так и для диверсифицированных регионов. При этом в тех регионах, где экономическая политика акцентирует внимание на повышении эффективности институциональной структуры занятости, риск безработицы снижается.

Региональная дифференциация рынков труда в Республике Беларусь по параметрам спроса на труд, по мнению Е.В. Ванкевич, обусловлена типом хозяйственной структуры региона, и используя данный критерий ею предложена следующая типологизация региональных рынков труда: а) аграрный рынок труда (доля сельского населения в численности населения района выше 50%); б) рынок труда крупного монофункционального города и его района-спутника (доля городского населения выше 50%); в) рынок труда моногорода (спрос на труд формирует преимущественно один субъект) и рынок труда малого города (доля городского населения выше 50% и включен в Перечень моногородов Республики Беларусь, имеет ограниченный спектр приложения труда – на

уровне минимально необходимого состава предприятий, организации и объектов инфраструктуры города) [4]. Данный методологический подход используется автором статьи при анализе состояния спроса на труд в Витебской области.

В силу обозначенных обстоятельств, спрос на труд в большей степени определяет предложения труда (за исключением ситуации монопсонического рынка труда в регионе), соответственно, регулирование регионального рынка труда необходимо рассматривать во взаимосвязи с внутренними рынками труда.

#### **Результаты и их обсуждение.**

##### ***Состояние регионального рынка труда Витебской области Республики Беларусь.***

В изучении механизма функционирования рынка труда выделяют элементы, анализ динамики которых позволяет дать оценку основным тенденциям на рынке труда и выделить особенности его развития, что в итоге позволяет выработать действенный механизм его регулирования. В экономической литературе по проблемам рынка труда, занятости и экономики труда существует несколько подходов в отношении определения спроса на труд и его количественной оценки в масштабах экономики на макро-, мезо- и микроуровнях. В определении спроса на труд существует широкое и узкое рассмотрение.

Так, в узком смысле, спрос на труд представляет собой заявленные в службу занятости населения вакансии [7, с. 148]. Данный подход ограничен в использовании, потому что, во-первых, не отвечает существующей ситуации на региональном рынке труда, так как службой занятости охватывается не весь рынок, а только его официальная часть, во-вторых, вакансии безотносительны к численности и структуре занятых работников в регионе [5, с. 65], в-третьих, не дает экономически полной картины, так как занятые в экономике региона тоже формируют спрос, во многом определяют его структуру, профессионально-квалификационный, демографический состав.

В широком смысле, спрос на труд имеет две составляющие: удовлетворенный (реализованный) и неудовлетворенный (нереализованный) спрос [6, с. 93; 4, с. 64]. Удовлетворенный спрос на труд соответствует числу работников, нанятых в течение определенного периода времени, т.е. количественно – это занятые в экономике. Неудовлетворенный спрос на труд соответствует количеству свободных рабочих мест, вследствие невыполнения заявок или по каким-либо другим причинам.

Таким образом, суммарный спрос на труд в экономике представляет собой численность занятых и количество свободных рабочих мест и вакансий. Данный подход устраняет недостатки первого, поэтому он более целесообразен для использования в исследованиях.

Динамика удовлетворенного спроса на труд в Витебской области представлена в таблице 1.

На фоне тенденции сокращения населения Витебской области численность трудовых ресурсов устойчиво увеличивалась до 2006 г. при снижении численности занятых в экономике области. Одновременно увеличивалось население в трудоспособном возрасте. Начиная с 2006 года, происходит рост экономически активного населения при одновременном снижении трудовых ресурсов. Такая ситуация стала возможной за счет растущего вовлечения в экономику населения старше трудоспособного возраста. Активность этой категории занятых объясняется снижением темпов роста реального размера назначенных пенсий (в 2006 г. темп роста составил – 123,3%, а в 2009 г. – 100,1%).

Таблица 1 – Динамика удовлетворенного спроса на труд в Витебской области, 2001-2010 гг.

Показатели	2001	2002	2003	2004	2005	2006	2007	2008	2009	2010
Население области, тыс. чел.	1348,3	1334,5	1321,1	1307,4	1294,7	1283,2	1273,3	1236,4	1228,6	1221,8
Трудовые ресурсы, тыс. чел.	798,3	800,2	802,5	806,3	807,4	806,8	805,8	804,3	798,2	765,8
Экономически активное население, тыс. чел.	583,2	577,8	566,9	560,6	555,3	559,4	560,1	573,5	575,6	577,9
Занятые в экономике, тыс. чел.	566,6	557,2	542,1	542,7	543,3	548,9	551,9	566,3	568,9	571,7
Трудоспособное население в трудоспособном возрасте, тыс. чел.	768,2	771,8	774,9	777,0	777,3	776,2	773,3	769,4	763,3	726,0
Экономически неактивное население, тыс. чел.	215,1	222,4	235,6	245,7	252,1	247,4	245,7	230,8	222,6	187,9

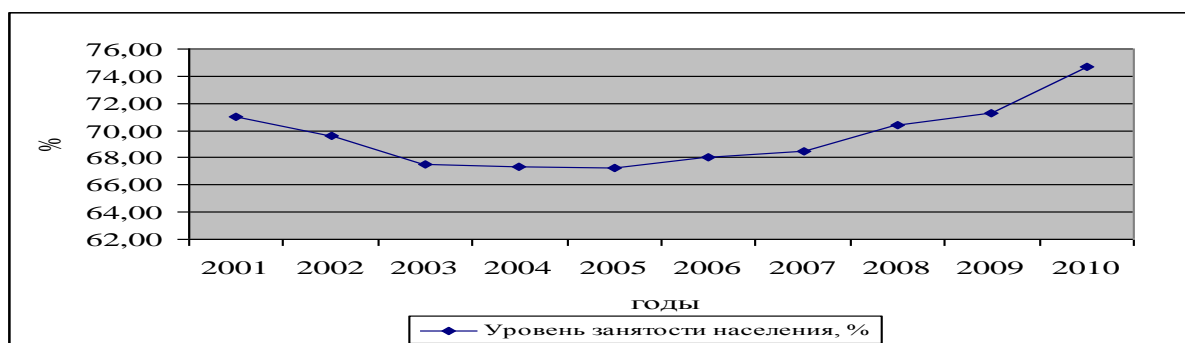
Источник: составлено автором на основе [8,9].

Таблица 2 – Динамика образовательной структуры занятых в Витебской области, 2000-2010 гг.

Образование занятых	2000	2001	2002	2003	2004	2005	2006	2007	2008	2010
Высшее	17,1	17,6	18,13	18,82	19,25	19,86	20,27	20,68	20,7	21,7
Среднее специальное	24,2	25,0	25,96	24,7	24,61	24,71	25,04	24,87	24,68	24,5
Профессионально-техническое	49,8	49,1	48,41	19,33	19,81	2129	21,22	21,91	22,54	23,3
				30,77	30,77	28,86	28,6	28,01	27,75	26,7
Среднее общее										
Базовое (неполное среднее)	8,9	8,3	7,50	6,33	5,56	5,28	4,87	4,53	4,33	3,8

Источник: составлено автором на основе [8,9].

Относительная оценка общего уровня занятости населения представлена на рисунке 1.



**Рисунок 1 – Динамика уровня занятости населения Витебской области Республики Беларусь в период 2001–2010 г.г., %**

Источник: составлено автором.

За период 2001–2010 гг. уровень занятости населения в Витебской области вырос на 3,67 процентных пункта и составил 74,65%. В настоящее время уровень занятости населения в экономике Республики Беларусь составляет 76,76% (в 2010г.), в то время как в США – 74,8%, Японии – 74,7%, Швеции – 71,4%, Англии – 69,9%, России – 74,8%, Польше – 62%, Германии – 63,4%, Франции – 58,5%. По уровню занятости Республика Беларусь приблизилась к мировым стандартам. Высокий уровень занятости является одним из конкурентных преимуществ страны, региона, так как выступает в качестве ресурсной базы обеспечения конкурентоспособности экономики в целом. Однако, как отмечает Л.С. Боровик, «высокий республиканский уровень занятости обусловлен сохранением излишней численности персонала на предприятиях, накоплением скрытой безработицы» [3, с.62]. Та же тенденция характерна и для региональных рынков труда.

Основным субъектом спроса на труд в регионе выступает государственный сектор, но его удовлетворенный спрос устойчиво снижается, наряду с этим возрастает востребованность в частном секторе экономики области.

За период 2002–2010 гг. вырос образовательный уровень работников: выросла доля работников с высшим образованием (на конец 2010 года составила 21,7%), четверть работников имеют среднее специальное образование. Устойчиво снижается доля работников, не имеющих профессионального образования (таблица 2).

В образовательной структуре удовлетворенного спроса на труд в разрезе отдельных отраслей экономики Витебской области за период 2004–2010 гг. наибольший удельный вес работников с высшим образованием наблюдается в образовании (48,7% в 2010 г.), науке и научном обслуживании (32,2% в 2010 г.), информационно–вычислительном обслуживании, операциях с недвижимым имуществом, общей коммерческой деятельности, геодезической и гидрометеорологической службах (31,62% в 2010г.), торговле и общественном питании, материально–техническом снабжении и сбыте (21,2% в 2010г.), здравоохранении, физкультуре и социальном обеспечении (18,7% в 2010 г.). Противоположную тенденцию имеют сельское хозяйство, лесное хозяйство, транспорт, жилищно–коммунальное хозяйство, где вузовские дипломы в 2010 году имели лишь от 7 до 14% персонала отрасли.

Распределения занятого населения по отраслям экономики Витебской области свидетельствует о положительных изменениях в отраслевой структуре занятости. Это касается в первую очередь соотношения численности работающих в сфере производства товаров и оказания услуг, в сторону увеличения последней. Так, с 1990 года по 2010 год доля занятых в сфере производства уменьшилась с 63,4% до 45,3%, а доля занятых в сфере услуг соответственно увеличилась с 36,6% до 54,7%. Однако, по мнению Г.Н. Соколовой, «изменение данного соотношения лишь отчасти свидетельствует об увеличении доли умственного труда, по сравнению с физическим, что является основным показателем научно–технического и социального прогресса, во многих случаях — это возрастание доли рутинного умственного труда, не связанного с расширением НТП» [7, с. 37].

Профессионально–квалификационная структура удовлетворенного спроса на труд претерпела значительные изменения. В ней возросла доля служащих (с 36,54% в 2004 г. до 37,5% в 2010г.) в основном за счет роста доли руководителей и других служащих и сократилась доля рабочих (с 63,46% в 2002 г. до 62,5% в 2010 г.). Общий рост образовательного уровня работников повлиял на

увеличение удельного веса рабочих, имеющих высшее (до 3,3% в 2010 г.) и среднее специальное образование (до 17,6% в 2010 г.).

Удовлетворенный спрос на труд в разрезе городов и районов Витебской области распределяется не равномерно. За период 2002–2010 гг. в региональной структуре занятости в экономике Витебской области устойчиво снижается доля занятых в структуре трудовых ресурсов области в регионах с преимущественной долей сельского населения (более 50% населения региона), за счет сокращения численности последнего. Такие региональные рынки труда соответствуют аграрному типу. Напротив, рост доли занятых в общей структуре происходит в городах Витебск, Орша, Полоцк, Новополоцк, а также их районов и районов, на территории которых находятся города в развитой промышленности (Поставский район, Чашникский район), что соответствует рынку труда промышленного многофункционального города и района–спутника крупного города. Для данного типа рынка труда характерен высокий удельный вес занятых, имеющих высшее образование, а также эти рынки отличает высокий уровень занятости среди населения старше трудоспособного возраста и молодежи. При этом на аграрных рынках труда преобладает доля занятых, не имеющих высшего и среднего специального образования (более 58%). По гендерной структуре занятых четких различий не прослеживается.

Однако, оценка спроса на труд была бы не полной, если не учитывать потребность со стороны предприятий и организаций области, которая формирует объем неудовлетворенного спроса на труд. Неудовлетворенный спрос в официальном секторе открытого рынка труда представлен количеством вакантных рабочих мест: до 2002 года происходило снижение количества заявленных вакансий, что связано с недостаточными инвестиционными вложениями, сопровождающимися некоторым сокращением темпов ввода новых мощностей, сокращением действующих производственных мощностей и соответственно снижением объемов производства. Рост наблюдался только в отдельных регионах Витебской области: Витебском районе, Городокском районе, Докшицком районе, Полоцком районе, Лиозненском районе, г. Полоцке. В остальных регионах активного роста спроса не проявлялось. Сокращение спроса на труд наблюдается в промышленности, что связано со снижением деловой активности и платежеспособности предприятий, также присутствует эффект «замещения» труда капиталом. Начиная с 2003 года, происходит рост спроса на труд, что позволило несколько снизить напряженность на рынке труда и только в 2009 году рост замедлился. Дело в том, что в связи с влиянием финансового кризиса многие государства предприняли ряд антикризисных мер, в результате чего поток трудовых мигрантов в начале 2009 года в Республику Беларусь вырос. Но в силу того, что это были в основном мужчины, имеющие профессиональную подготовку по рабочим профессиям, для которых на открытом рынке труда предназначена большая доля вакансий, резкого всплеска безработицы и напряженности не произошло. С другой стороны, возможность реальной оценки заявленной потребности в течение года весьма ограничена, так как официальной статистикой фиксируется состояние только на конец отчетного периода, поэтому дает несколько искаженное представление.

Среди заявленных вакансий преобладают рабочие места для рабочих (около 70%). При этом в Бешенковичском, Верхнедвинском, Глубокском, Городокском, Докшицком, Миорском, Оршанском, Полоцком, Поставском, Толочинском, Шарковщинском районах и городах Новополоцке, Полоцке, Орше региональная кадровая потребность формируется более чем на 80% из рабочих. А для Россонского района все вакансии предназначены только для рабочих. Такая дифференциация по вакансиям в разрезе региональных рынков труда Витебской области связана с неравномерностью распределения субъектов спроса на труд и с их экономическим состоянием.

В общем количестве заявленных вакансий потенциальными работодателями вступают государственные предприятия и организации. Как и все другие, предприятия с государственной формой собственности испытывают в условиях оживления экономики растущую потребность в квалифицированных кадрах. Однако они уступают другим работодателям, прежде всего, по уровню конкурентоспособной заработной платы (значительная часть вакансий с низким заработком) и имеют очень мало шансов привлечь высококвалифицированный персонал, что связано, как правило, с низкой престижностью предлагаемых рабочих мест. В целом, эта проблема характерна не только для государственных субъектов спроса. Поэтому часть предприятий не в состоянии самостоятельно решить свои кадровые проблемы и прибегают к посредничеству службы занятости.

Отраслевая структура неудовлетворенного спроса на труд за 2001–2010 гг. не претерпела значительных изменений: доминирующими субъектами спроса на труд являются сельское хозяйство, промышленность, строительство, торговля и общественное питание, в целом, основной спрос определяет сфера производства товаров. Такая тенденция характерна для всех типов региональ-

ных рынков труда. Минимально заявлены или отсутствуют в банке данных службы занятости вакантные рабочие места в таких отраслях экономики как связь, финансы, кредит, управление, информационно–вычислительное обслуживание, материально–техническое снабжение, бытовое обслуживание. Это не свидетельствует об отсутствии движения персонала в данных отраслях, а говорит о том, что работники, имеющие профессию в рамках этих отраслей, востребованы и успешно трудоустраиваются, минуя службу занятости населения.

**Факторы, влияющие на динамику спроса на труд в зависимости от типа регионального рынка труда в Витебской области Республики Беларусь.**

Спрос на труд подвержен значительным колебаниям, что связано с влиянием ряда факторов. В качестве основного регулятора отношений выступает уровень оплаты труда (таблица 3).

Таблица 3 – Динамика численности занятых в экономике Витебской области Республики Беларусь и начисленной среднемесячной заработной платы с учетом ИПЦ, 2000–2010 г.г.

Показатели	2000	2001	2002	2003	2004	2005	2006	2007	2008	2009	2010
Спрос на труд в экономике, тыс.чел.	571,7	566,6	557,2	542,1	542,7	543,3	548,9	556,8	561,1	572,2	576,6
Численность занятых в экономике, тыс.чел.	571,7	566,6	557,2	542,1	542,7	543,3	548,9	551,9	566,3	568,9	571,7
Номинальная начисленная среднемесячная заработная плата, тыс.руб.	53	113,6	174,2	230,1	319,9	430,2	537,6	627,1	773,2	876,8	1089,9
Индекс потребительских цен, %	–	146,1	134,8	125,4	114,4	108	106,6	112,1	113,3	110,1	109,9
Среднемесячная заработная плата с учетом ИПЦ, тыс.руб.	53	77,75	129,23	183,49	279,63	398,33	504,32	559,41	682,44	796,37	991,719

Источник: рассчитано по данным [8,9].

Как видно из таблицы 3, при росте заработной платы в экономике области пропорционального снижения занятости не происходит, т.е. за анализируемый период занятость оставалась практически не изменой. Это позволяет сделать вывод о «жесткости» занятости и гибкости заработной платы. Такая закономерность прослеживается на рисунке 2. В условиях инновационного развития экономики и на фоне ее структурных преобразований «жесткость» занятости способствует сохранению неэффективных рабочих мест, снижает эффективность использования человеческого капитала. [10]

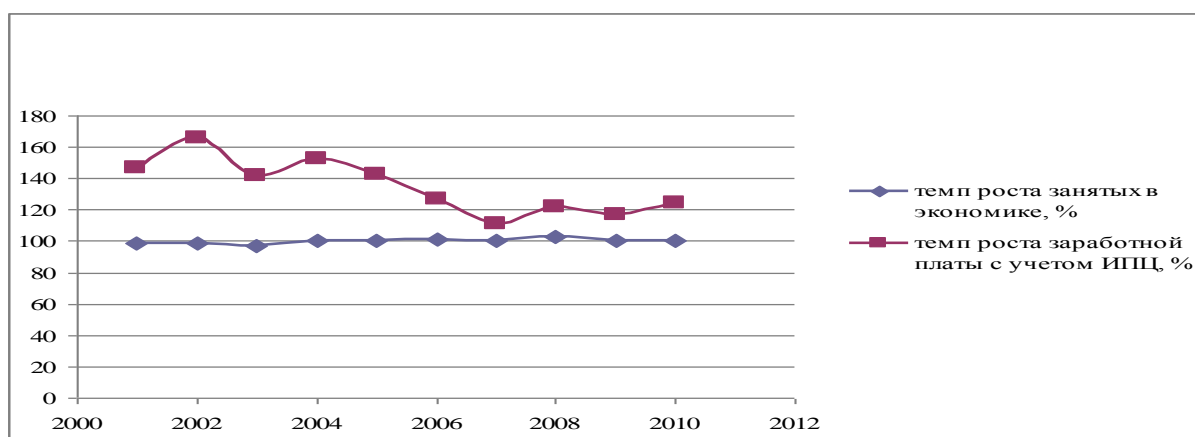


Рисунок 2 – Динамика темпа роста занятости и темпа роста заработной платы в Витебской области Республики Беларусь в период 2000–2010 гг.

Источник: составлено автором

В период до 2002 года наблюдается рост заработной платы с одновременным снижением спроса на труд. В данном случае эффект замещения не проявляется, так как, с одной стороны, происходило естественное снижение численности населения Витебской области, а с другой, не смотря

на рост инвестиции в основной капитал, высвобождение (т.е. замены труда капиталом) персонала не происходило из-за административного сдерживания сокращений персонала. В результате нарастает скрытая безработица в регионах и снижается официальный уровень безработицы.

Поиск зависимости спроса на региональном рынке труда Витебской области от динамики заработной платы с учетом ИПЦ за период 2000–2010 гг. позволил прийти к выводу, что спрос на труд не эластичен по отношению к заработной плате. В данном случае наблюдается несоответствие классической взаимосвязи между изменениями занятости и заработной платы. Поэтому в качестве основного регулятора отношений на рынке труда заработная плата не может выступать, так как проведенный регрессионный анализ зависимости спроса на труд и размера среднемесячной заработной платы показал, что между ними существует слабая статистическая связь (коэффициент корреляции составляет 0,3621) и на 36,21% изменение спроса связано с динамикой заработной платы. Следовательно, существует ряд дополнительных неценовых факторов, обуславливающих размер спроса на труд. Для оценки влияния дополнительных неценовых факторов на динамику спроса использовался корреляционно-регрессионный анализ.

Дополнительными неценовыми факторами со стороны спроса являются: прибыль в экономике региона, инвестиции в основной капитал региона, объем розничного товарооборота и платные услуги населению региона, удельный вес убыточных предприятий в регионе, дотации в экономику региона.

Проведенный анализ направленности влияния ценовых и неценовых факторов спроса на труд осуществлялся в разрезе регионов за период 2001–2009 гг. по выше предложенной типологизации региональных рынков труда. Совокупный спрос на труд в разрезе типичных региональных рынков труда оценивался на уровне численности занятых в экономике региона и числа свободных рабочих мест и вакансий. Результаты множественной корреляций факторов приведены в таблице 4.

Таблица 4 – Результаты оценки влияния факторов на спрос на труд в экономике Витебской области в зависимости от типа рынка труда

Факторы, влияющие на уровень спроса на труд	Коэффициенты множественной корреляции		
	Многофункциональный рынок труда	Моногородской рынок труда	Аграрный рынок труда
Прибыль в экономике региона	<b>0,8146</b>	0,2289	0,1384
Инвестиции в основной капитал	0,6786	0,7008	0,3066
Объем розничного товарооборота	<b>0,7778</b>	<b>0,9434</b>	0,4652
Платные услуги населению	<b>0,8220</b>	<b>0,9379</b>	0,4679
Удельный вес убыточных предприятий	-0,1434	-0,7019	-0,0968
Номинальная среднемесячная заработная плата	0,1546	<b>0,9338</b>	0,1477
Дотации в экономику региона	0,6531	0,5842	0,2635

Источник: рассчитано автором.

Для моногородского рынка труда инвестиции в основной капитал определяют уровень спроса на труд, так как для градообразующего предприятия инвестиции выступают основным источником модернизации и сохранения рабочих мест, сдерживания роста социальной напряженности в регионе, что подтверждает рассчитанный коэффициент корреляции 0,9612. Альтернативный спрос формируется в непромышленном секторе экономики в отраслях торговли и сферы услуг, поэтому с ростом товарооборота и ростом спроса на услуги прямо пропорционально возрастает спрос на труд в этих отраслях экономики (коэффициенты корреляции соответственно 0,9907 и 0,9667). Несмотря на убыточность градообразующего предприятия, формирующего основной спрос на труд в регионе, сохраняется уровень занятости благодаря дотациям в регион (коэффициент корреляции 0,7951) на поддержание занятости.

Для аграрного типа рынка труда убыточность сельскохозяйственных производств и, как результат, убыток, получаемый в экономике региона, оказывают отрицательное значение. Это связано с действием административных рычагов, под влиянием которых устойчиво поддерживается спрос на продукцию предприятий аграрных регионов, что позволяет последним не изменять уро-

вень занятости. Дотации и инвестиции в основной капитал направляются на поддержку текущей деятельности субъектов хозяйствования, а создание новых рабочих мест происходит лишь номинально, поэтому рассчитанные коэффициенты корреляции (0,4857 и 0,4867 соответственно) позволяют сделать вывод о том, что данные факторы способствуют сохранению уровня спроса на труд, но не его расширению. Спектр платных услуг населению в аграрном регионе значительно уже, чем в условиях моногородского и многофункционального типа рынка труда, что снижает степень влияния этого сектора экономики на уровень спроса при аграрном типе рынка труда (коэффициент корреляции 0,6293).

В целом, наиболее детерминирован спрос на труд в моногородах, наименее – на аграрных рынках труда.

**Выводы.** Несмотря на общие тенденции в развитии спроса на труд на региональных рынках труда Витебской области, четко прослеживается внутренняя дифференциация по параметрам удовлетворенного и неудовлетворенного спроса. Так, для многофункциональных рынков труда характерен высокий образовательный уровень работников, где около четверти занятых формируется за счет молодежи и при этом отмечается самый высокий уровень занятости работников старше трудоспособного возраста, что во многом связано с большим количеством субъектов спроса на труд. Одновременно снижается образовательный уровень работников на аграрных рынках труда, где более половины занятых не имеют высшего и среднего специального образования. Региональная структура неудовлетворенного спроса на труд также неоднородна по профессионально-квалификационному признаку, что определяется неравномерным территориальным распределением субъектов спроса на труд и их экономическим состоянием. Вследствие этого может обостриться проблема структурной безработицы в разрезе районов и городов области.

Полученные результаты позволяют утверждать, что степень влияния факторов на объем спроса на труд в экономике регионов зависит от типа регионального рынка труда, поэтому в целях его регулирования целесообразно уделять внимание выявленным закономерностям для выбора средств и методов эффективного регулирования рынков труда на региональном уровне.

## ЛИТЕРАТУРА

1. Блинова, Т.В. Экономическая политика, структура занятости и безработица в российских регионах / Т.В. Блинова, В.А. Русановский. – М.: РПЭИ, 2002. – 46 с.
2. Бродский, Б.Е. Лекции по макроэкономике переходного периода [Текст] : учеб. пособие для вузов / Б.Е. Бродский ; Гос. ун-т. – Высшая школа экономики. – М.: Изд. Дом ГУ – ВШЭ, 2005. – 223 с.
3. Боровик, Л.С. Конкурентоспособность рабочей силы : методология анализа / Л.С. Боровик // Белорусский экономический журнал. – 2002. – № 4. – С. 57–67.
4. Ванкевич, Е.В. Управление региональным рынком труда при переходе к рыночной модели социальной политики в Беларуси / Е.В. Ванкевич, А.П. Морова, И.В. Новикова. – Витебск : УО «ВГТУ», 2005. – 238 с.
5. Пачинина, Л.И. Рынок труда крупного города: проблемы формирования и развития / Л.И. Пачинина; под науч. Ред. чл.-корр. НАН Беларуси, проф. В.Ф. Медведевой. – Минск : ИООО Право и экономика, 2003. – 134 с.
6. Рынок труда: учебник / В.С. Буланов [и др.] ; под общ. ред. В.С. Буланова и Н.А. Волгина. – 3-е изд., перераб. и доп. – М.: Изд-во «ЭКЗАМЕН», 2007. – 479 с.
7. Соколова, Г.Н. Рынок труда Республики Беларусь: экономические вызовы и социальные ответы / Г.Н. Соколова. – Минск : Бел. наука, – 2006. – 301 с.
8. Статистический ежегодник Витебской области, 2003 / Министерство статистики и анализа Республики Беларусь, Витебское областное управление статистики; ред. С.М. Кулаженко [и др.] ; отв. за вып. А.Н. Разумович. – Витебск, 2004. – 441 с.
9. Статистический ежегодник Витебской области, 2010 / Национальный статистический комитет Республики Беларусь, Главное статистическое управление Витебской области; ред. С.М. Кулаженко [и др.] ; отв. За вып. А.Н. Разумович. – 2011. – 435 с.
10. Gruber, T. Employment and Labor Market Flexibility in the New EU Member States / T. Gruber – [Electronic resource]. – Mode of access : [www.oenb.at/de/img/employment\\_tcm14-20268.pdf](http://www.oenb.at/de/img/employment_tcm14-20268.pdf). – Date of access : 25.06.2011.



**DEMAND FOR WORK ON THE REGIONAL LABOUR MARKET:  
THE CONDITION AND FEATURES OF FORMATION  
(ON THE EXAMPLE OF VITEBSK AREA OF REPUBLIC OF BELARUS)**

*E.N. KOROBOVA*

*Summary*

In article formation questions demand for work at regional level are considered, the assessment of a condition of a regional labor market of Vitebsk area is given. The factors defining volume and dynamics demand for work depending on type of a regional labor market are allocated

© Коробова Е.Н.

*Поступила в редакцию 09 октября 2012г.*